

九十八年度私立技專校院整體發展獎補助經費支用計畫書

學校 (請加蓋學校官防)	 黎明技術學院		校長簽章	 校長趙志揚	
填表單位	秘書室	主管簽章 填表單位	 秘書室黃曙東 主任秘書		填表日期 98年03月24日

聯絡人

姓名： 黃曙東 單位及職稱： 秘書室主任秘書

電話： 02-29097811#1002 傳真： 02-22965911

E-mail： sthuang@mail.lit.edu.tw

壹、學校現況

一、學校現有資源（請說明師資結構、圖書軟體資源、電腦教學設備等）

1. 師資結構

現有全校實際專任講師以上師資(不含兼任、軍訓教官、護理教師、護理臨床指導老師)共計 195 位，其中教授 4 位，副教授 47 位、助理教授 27 位，專任助理教授以上師資共計 78 位，佔全校實際專任講師以上教師比 40 %。全校師資結構詳如表所示。

表 1 全校性師資結構表

職 稱		教 授	副 教 授	助 理 教 授	講 師	官部 派 軍 訓 教	師部 派 護 理 教	導護 教 師 臨 床 指	備 註	
96 學 年 度 現 有	現職教師含校長、非全時進修（如休假、重病）之留職留薪及留職停薪教師	3	47	27	116	5	0	0	設有護理科系之學校，由學校所聘任之專任護理實習臨床指導，如具有護理學士學位或護理師執照者，得折算為 0.4 名講師。大學部之專任護理實習臨床指導，應同時具有護理學士學位及護理師執照方得折算。	
	部審合格專業及技術教師或專業技術人員	0	0	0	1	0	0	0		
	借調中教師	1	0	0	0	0	0	0		
	進修中教師	0	0	0	0	0	0	0		全時進修者
	小計(A)	4	47	27	117	5	0	0		
兼 任 教 師	實際人數	0	6	8	56	0	0	0	非折算後人數	
	折算人數(*0.25) 小計(B)	0	1.5	2	14	0	0	0		
總計(A+B)		4	48.5	29	131	5	0	0		

基準點：97/03/15

2 · 圖書館軟體資源

表 2.1 圖書館藏書及借閱統計表

一、圖書館收藏			
(一)中文圖書			
總類 7,587 冊			
哲學類 6,218 冊			
宗教類 1,917 冊			
自然科學類 18,954 冊			
應用科學類 36,548 冊			
社會科學類 13,456 冊			
史地類 8,460 冊			
語文類 19,117 冊			
美術類 3,668 冊			
小計 115,925 冊			
(二)西文圖書		24,420 冊	
中英文圖書合計：共 140,345 冊			
二、圖書館非圖書資料			
(一)電子資料			
光碟及線上資料庫 3			
電子書 5,530			
(二)視聽資料(件) 7353			
三、現期書報			
中、日文期刊 109			
西文期刊： 0			
電子期刊： 4,836			
期刊合訂本：4,624			
三、圖書館自動化及網路作業			
(一)圖書館自動化概述：			
本校圖書館已於 93 學年度更新其圖書自動化系統，目前完成有編目模組、期刊模組、流通模組及查詢模組等系統，功能包括：書目資料庫之建立、資料之查詢、統計分析與報表輸出、借閱作業、歸還作業、逾期作業、讀者資料維護、館藏資料查詢、讀者服務功能及統計分析與報表輸出等。			
四、圖書館服務			
(一)圖書閱覽席位數(個)	300	(三)圖書借閱冊數(年平均數)	8,095
(二)圖書借閱人次數(年平均數)	3,808	(四)光碟資料庫檢索人次數(年平均數)	2,714

表 2.2 圖書館業務自動化

年度	系統業者	模組
84	鉅特資訊股份有限公司	DOS 版之編目、流通及公用線上目錄
87	虹橋資訊股份有限公司	編目模組
88	虹橋資訊股份有限公司	流通及公用線上目錄等模組
89	虹橋資訊股份有限公司	期刊模組
93	濬清電腦股份有限公司	圖書館自動化系統
95	濬清電腦股份有限公司	圖書館自動化系統
96	濬清電腦股份有限公司	圖書館自動化系統
97	濬清電腦股份有限公司	圖書館自動化系統

表 2.3 圖書館業務自動化系統功能及實施效益說明表

模組	系統功能	實施效益
編目模組	提供館藏書目資料庫的建立與維護，以 C MARC 及 US MARC 機讀格式為基礎，符合 ISO-27 09 標準，可供檢索、查詢、轉換及轉入、轉出書目資料之用，且可線上轉入其他圖書館書目資料，方便編目作業，共享書目資源。並採用參數設定可符合數位圖書館之不同資料格式需求。	<ol style="list-style-type: none"> <li>1. 書目查詢與建檔</li> <li>2. 印製新書通報、登錄簿</li> <li>3. 可處理各類型資料</li> <li>4. 線上編目時，若遇相同資料重複輸入，系統能自動警示，並說明原因</li> <li>5. 可自動產生作者號</li> <li>6. 新增、修改或刪除之書目館藏記錄，可即時更新書目資料庫</li> <li>7. 抄錄編目可節省相當資料編目時間</li> </ol>
期刊模組	提供館員在期刊訂購、刊期預測、期刊基本資料、到館點收、逾期催缺、期刊裝訂及驗收等方面的便利操作方式，使館員隨時可掌握不同刊期之各類期刊狀況。其主要功能包含：期刊編目、供應商管理、到館點收、逾期催缺、報表列印等。	<ol style="list-style-type: none"> <li>1. 期刊供應商資料管理</li> <li>2. 期刊基本資料及書目建檔</li> <li>3. 期刊到館點收及逾期催缺</li> <li>4. 期刊裝訂作業</li> <li>5. 報表列印</li> </ol>
流通模組	管理各項流通業務，處理讀者借閱、歸還、預約等循環性作業，並提供完善的流通規則、權限和各種情況處理之設定，使讀者可在系統允許的範圍內充分利用資源，並提供多樣的統計報告以供館員參考。其主要功能包含： A. 流通出納作業：圖書借還、續借、預約、罰款、查詢等作業。 B. 流通管理作業：流通政策管理、資料檔案維護、每日列印作業、統計資料等報表。	<ol style="list-style-type: none"> <li>1. 流通政策的設定，可自動管制還書日期、借閱冊數、逾期日期、遺失賠償、圖書掛失等</li> <li>2. 可線上借還書，節省人力、時間</li> <li>3. 圖書、讀者借閱歷史查詢</li> <li>4. 印製各項統計報表及清單</li> <li>5. 讀者借書到期三天前系統將自動發信通知提醒。</li> <li>6. 讀者借書逾期系統將自動發信催討</li> </ol>
查詢模組	提供館員查詢館藏資料，分為書目查詢、號碼查詢及分類查詢及簡易查詢四大類，並提供索引資料瀏覽，方便館員查詢之用。查詢結果可選擇以一般書目資料格式或機讀格式顯示，並可直接連	<ol style="list-style-type: none"> <li>1. 提供題名、著者、出版者、關鍵字、分類號等多項檢索點查詢資料庫</li> <li>2. 可利用布林邏輯查詢、切截查詢、完整查詢、關係查詢</li> </ol>

	<p>接編目模組與預約圖書而不須跳離查詢模組，方便館員進行資料維護。而 Internet 網際網路 Web 查詢模組，則允許讀者使用 WWW 瀏覽器檢索本館資料，進行館藏資料、讀者借閱記錄的查詢並提供線上預約、續借等服務。</p>	<p>3. 系統可顯示簡略書目、完整書目及機讀編目格式</p> <p>4. 可線上預約</p> <p>5. 藉由電子佈告欄傳達圖書館各項訊息</p> <p>6. 館方與讀者之間可做雙向溝通</p>
--	---	--

基準點：97/10/15

### 3. 電腦教學設備

電腦教學	<ol style="list-style-type: none"> <li>1. 統整電腦教室：統籌運用軟硬體資源。</li> <li>2. 非同步遠距教學：輔助教學提高教學效果。</li> <li>3. 網路式架構：網路化資訊系統。</li> </ol>	
校務行政電腦化	<ol style="list-style-type: none"> <li>1. 學籍資訊系統</li> <li>2. 課程資訊系統</li> <li>3. 學輔資訊系統</li> <li>4. 人事資訊系統</li> <li>5. 體育選項系統</li> </ol>	
校園網路現況	概況	以光纖為主幹，以一條 T1 專線 10MB 與校園網際網路連線，並輔以九條 ADSL 專線 2M/512K 與網際網路連線。
	資訊服務系統	教師資訊系統 學生資訊系統 行政資訊系統
	學術網路服務	電子佈告欄(BBS)
		網路論壇服務系統(News Server)
檔案傳輸主機(Ftp Server)		
	全球資訊網(WWW)	

## 二、學校發展方向、及執行重點特色（請簡要說明）

1. 配合國家經濟發展進行系科資源計畫，本著自我檢核、積極改進、追求卓越之精神，針對中長程發展之各項事宜，如：系科目標、學群、課程、教材、教學與學習、研究、學生服務、學生預期學習目標等事項積極規劃、執行、管控。此外為因應未來產業界之需求，已將現有八個系科組成電資、工程、管理與生活科技四大學群，以建構完整之教學體系，並朝向升格科技大學作努力。
2. 加強與鄰近工業區產商有關產學研究關係，提供地區產業建教合作及在職人員回流進修的機會，以協助鄰近產業升級；同時亦將整合現有師資設備分年成立各學群研究所（電機研究所、材料與製造工程研究所、經營管理研究所）、學群重點研究中心等，以整合相關科系之人力及設備等資源，提供師生完善學習、進修與研究之機會。
3. 本校將以前瞻性設計並配合國家重點發展方向之所需進行完整學校校能規劃如下：
  - (1) 強化產學研究等夥伴關係：

與產業界培養良好的夥伴關係，除能重用學校畢業生之外，亦可規劃夥伴產商終生學習通路，提昇教師研發機會與能量，培養出企業學理與實務兼備的主力幹部，為我國的產業升級盡力。
  - (2) 整合系科特色並提升學生技能檢定證照通過率：

由相關專長的老師組成技術團隊，規劃符合國家經建、學校背景之辦學方向，重點投入實驗資源，並加強與產業界之實務研究機會，從做中學累積教師教學與研究能量，同時設置技能檢定教室並辦理訓練課程，以協助學生順利取得相關證照。
  - (3) 提供社區終生學習管道：

與台北縣公民營機構成立社會教育研習中心、鄉民大學等，為本地區業界的從業人員及鄰近公民，提供一個很好的回流教育進修管道，也為學校全面性與工商業界互動提供了另一有效的管道。透過課程委辦，使老師瞭解業界需求，以利回饋系科目標、課程、教材、教學、學生學習評估等。
  - (4) 跨系學群整合及提升語文環境：

為符合國家經濟發展之人才需求，規劃將成立電資、工程、管理與生活科技學群，加上國科會、教育部等單位之補助，強化教師專業知識與解決問題等教學與研究之能力。此外為強化學生國際觀，持續加強學生外語能力之環境，以培養學生與世界接軌的能力。

### 三、本（98）年度發展重點（請依中長程校務發展計畫列舉重點說明）

近將完成學校中長程發展計畫，並透過 SWOT 方法蒐集學校教職員對學校優勢、劣勢，挑戰，及機會等因素之討論，擬定『成為符合業界需求之專業技術與管理人才培育中心』為本校未來三年中長期展之願景；其中為達成上述願景並設定『升格科技大學』、『提升學生就業力』、『提升教學與研究水準』、『提升整體行政效能』等四項辦學目標；茲分別敘述各目標內涵如下：

1. 提升學生就業力：其分項子目標為『針對企業需求發展系科本位課程』、『強化產學合作機制與在職教育』、『規劃學生專業認證制度』、『培養學生獨立思考能力』、『強化學生團隊合作精神』、『拓展學生全球化思維』、『建構學生學習成效評估機制』、『輔導同學充分實現潛能』，以及『提高學生證照通過率』。
2. 提升教學與研究水準：其分項子目標為『強化教師教學與研究效能』、『建構系科發展特色』、『提供優質軟硬體設備(如:圖書資源)』、『建構學習資料庫與分享平台』、『加強校際與國際學術交流』、『建構企業夥伴關係』、『建構教師教學與研究評估機制』，以及『建構校園成果展示機制』。
3. 提升整體行政效能：其分項子目標為『全面推動公文電子化系統』、『行政溝通效率化』、『強化主管行政領導能力』、『有效管控各單位之計畫、執行』、『簡化行政流程』、『成立緊急應變機動小組』，以及『行政人員電腦能力之訓練與提升』。
4. 升格科技大學：其分項子目標為『推動自我評鑑機制』、『教育部校務評鑑成績一等』、『現有系科及其資源整併』、『積極成立相關研究所』，以及『強化助理教授師資結構』等。

## 貳、支用計畫與學校整體發展規劃之關聯

### 一、資本門支用項目與學校整體發展規劃關聯性

依據「黎明技術學院教育部整體發展獎補助款資本門經費分配辦法」、本校年度發展重點規劃及審查委員建議，本校資本門經費(含自籌款)支用以下列各項為主：

- (1) 建立 E 化教學環境，提升教學品質與學習效率，創造具有特色的教學與學習空間。
- (2) 有效規劃與利用資源，購置相關教學與研究設備，建立各系科教學重點與特色。
- (3) 持續擴充圖書館之館藏，強化圖書資訊化能量。
- (4) 建立完善網際網路環境，支援網路與遠距教學。
- (5) 增加訓輔相關設備經費支出比重強化訓輔功效，推廣學生課外活動，推動服務學習機制，建立「健康」、「安全」、「友善」、「活力」校園。

資本門支用項目與學校整體發展規劃關聯性詳見下表：

支用項目	金額(元)	比例	與學校整體發展規劃關聯性
教學儀器設備	9,995,325	78.86%	增購各系實驗室儀器，改善教學設施，提供學生充足完善設備。並擴充全校網路主機及流量管控設備，建立完善網際網路環境，以達支援網路與遠距教學之目標。
圖書館自動化及圖書期刊、教學媒體	2,258,644	17.82%	強化圖書館功能，擴充中西文圖書及 MOD 多媒體主機儲存設備，讓全校師生能迅速獲得資訊，並擴增圖書館藏書量，符合大學校院應有之規模。
訓輔相關設備	272,508	2.15%	強化訓輔功效，推廣學生課外活動，推動服務學習機制，建立「健康」、「安全」、「友善」、「活力」校園。
其他	148,295	1.17%	購置節能設施，勵行節能減碳，改善環境品質。
合計	12,674,772	100%	



各系科及中心教學儀器設備經費分配如下：

系科及中心	金額(元)	佔資本門經費比例
電子工程系	1,300,719	10.26%
電機工程系	1,417,946	11.19%
資訊工程系	894,952	7.06%
機械工程系	1,242,545	9.80%
化學工程與材料工程系	729,680	5.76%
企業管理系	974,320	7.69%
資訊管理系	780,000	5.76%
化妝品應用與管理系	970,686	7.66%
通識中心(共同科)	645,146	5.09%
計算機中心	1,039,331	8.20%
合計	9,995,325	76.86%

## 二、經常門支用項目與學校整體發展規劃關聯性（請具體說明）

1. 為配合本校中長程之整體發展規劃，本年度經常門支用以提昇整體師資素質與結構列為重點項目，仍將持續增聘助理教授以上之師資及鼓勵教師從事研究、研習、進修、著作、升等及改進教學、編纂教材、自製教具等相關學術研究。
2. 經常門佔整體發展經費獎補助 40%。
3. 97 年度經常門經費將計劃分配如下：
  - (1) 經常門經費中 59.50%(不含自籌款)用於獎勵教師研究、研習、進修、著作、升等送審及改進教學、編纂教材、自製教具。
  - (2) 經常門經費中 10.00%(不含自籌款)用於獎助新聘教師薪資。
  - (3) 經常門經費中 23.00%(不含自籌款)用於補助 2 年內新聘教師薪資及升等教師薪資。
  - (4) 經常門經費中 4.5%(不含自籌款)用於行政人員參加相關業務研習及進修。
  - (5) 經常門經費中 3.0%(不含自籌款)用於學生事務與輔導工作之相關業務。
4. 提昇師資短、中、長期計劃
  - (1) 積極延攬具實務經驗及高學位師資。
  - (2) 訂定不易延聘師資津貼獎勵辦法，提昇應聘誘因。
  - (3) 積極改善教師研究環境。
  - (4) 落實升等、研究獎勵辦法，鼓勵現職教師著作升等。
  - (5) 獎助教師改進教學、編纂教材、自製教具，提升教學品質。
  - (6) 落實教師進修辦法，鼓勵現職教師繼續進修。
  - (7) 持續推動國際學術交流活動，培養教師具國際觀。
  - (8) 提昇助理教授以上師資比率。

## 參、經費支用原則

### 一、經費分配原則與程序（說明校內獎補助經費分配原則如何產生）

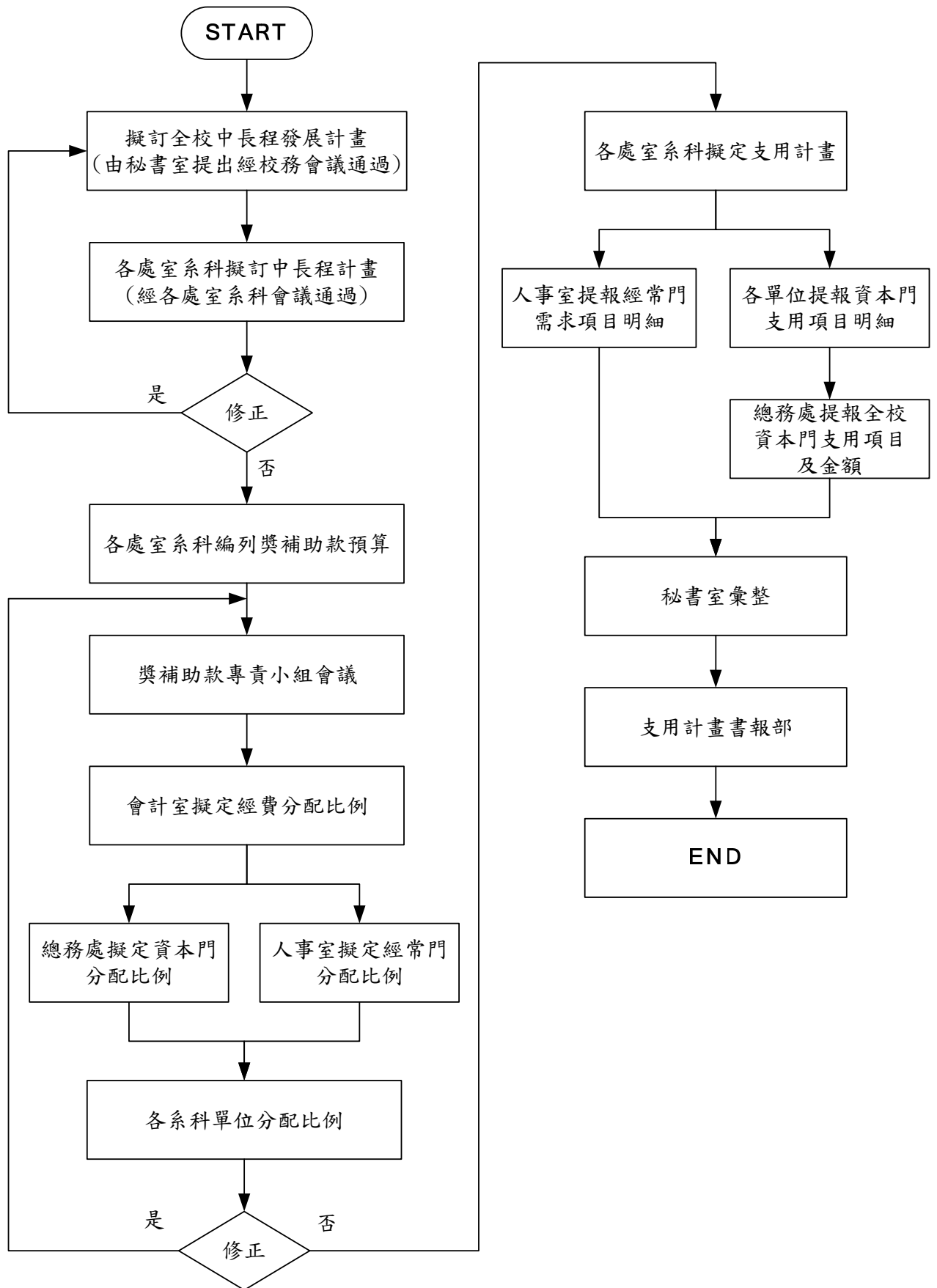
#### 1. 經費分配原則

九十八年度私立技專校院整體發展經費獎補助款本校經費分配原則為：由校長召集本校一、二級主管及各單位代表共同召開獎補助款專責會議，依本校之經費(含自籌款)分配比例及九十八年度教育部獎補助款私立技專校院整體發展經費核配申請原則及注意事項加以分配，其中獎補助款之資本門與經常門預算比例分別為 60% 與 40%，且經常門預算得流用 5%至資本門，流用後資本門不得高於 65%，經常門不得低於 35%。

資本門獎補助款分配方式為：依各科、系及相關單位所提之中長程計畫及本年度發展重點需求，加以初步分配，俟獎助款金額確定後，依程序並依法（黎明技術學院教育部整體發展獎補助款資本門經費分配辦法），再經專責會議決議通過。

資本門之細部支用規劃由總務長擔任；經常門之細部支用規劃則由人事主任擔任。

#### 2. 經費分配程序：(如下頁)



本校本年度預估獎補助款金額分配如下：

1. 本年度之經費：
  - a. 補助款—9,961,915 元。
  - b. 獎助款(績效型)—9,242,285 元。
  - c. 自籌款—1,920,420 元。
  - d. 本年度之經費(a+b+c)，共 21,124,620 元。
2.
  - a. 資本門部份：12,674,772 元，佔本年度經費之 60%。
  - b. 經常門部份：8,449,848 元，佔本年度經費之 40%。

## 二、相關組織會議資料與成員名單

### (一)專責小組組織辦法、成員名單與相關會議紀錄

1. 黎明技術學院教育部獎補助款專責小組組織章程（請參閱附件一）
2. 黎明技術學院 98 年度獎補助款專責小組名單（請參閱附件一）
3. 黎明技術學院 98 年度獎補助款專責小組會議記錄（請參閱附件一）

### (二)經費稽核委員會組織辦法、成員名單與相關會議紀錄

1. 黎明技術學院經費稽核委員會組織辦法（請參閱附件二）
2. 黎明技術學院經費稽核委員會名單(請參閱附件二)
3. 黎明技術學院經費稽核委員會會議記錄(請參閱附件二)

### (三)獎助教師獎勵辦法、相關會議紀錄與出席人員名單

1. 本校之教職員進修獎勵辦法於 78 年訂定，在 88 年及 91 年及 92 年經過三次修訂，在 95 年修訂時分別訂為「黎明技術學院教師進修辦法」、「黎明技術學院職員進修辦法」，近期修訂時間為 97 及 96 學年度，修訂相關會議記錄(請參閱附件三)。
2. 本校為有效利用獎補助款來提昇師資素質及改善師資結構，亦訂定有「黎明技術學院提昇教師素質經費處理辦法」及「黎明技術學院提昇教師素質經費處理辦法實施細則」，相關辦法及訂定之相關會議記錄(請參閱附件四)。
3. 本校為提昇行政人員素質及加強行政業務之推展，訂定有「提昇行政人員素質及經費處理辦法」，相關之辦法及訂定之會議記錄(請參閱附件五)。

- 4·本校為有效利用獎補助款來提昇學生事務與輔導活動，加強學生社團、導師功能及學生輔導工作等，依據教育部「台技(三)字第 0960005242 號」函，訂定有「黎明技術學院提昇學生事務與輔導活動經費處理辦法」，相關辦法及訂定之相關會議記錄(請參閱附件六)。

## 肆、預期成效

### 一、本年度規劃具體措施(詳填附表一至九)

- (一) 附表一 經費支用內容
- (二) 附表二 資本門經費支用項目、金額與比例表
- (三) 附表三 經常門經費支用項目、金額與比例表
- (四) 附表四 資本門經費需求教學儀器設備規格說明書
- (五) 附表五 資本門經費需求圖書自動化設備規格說明書
- (六) 附表六 資本門經費需求軟體教學資源規格說明書
- (七) 附表七 資本門經費需求教學研究及學生事務與輔導相關設備規格說明書
- (八) 附表八 資本門經費需求其它項目規格說明書
- (九) 附表九 經常門經費需求項目明細表

### 二、預期實施成效

(一)資本門：

項目	重點發展特色	預期成效
一、教學儀器設備(包括各系中心教學儀器設備)		
<p><b>1. 電子工程系主要設備</b></p> <p>1.電腦</p> <p>2.最佳化分析軟體</p> <p>3.中央處理器模擬器含訓練箱</p> <p>4.錫銲煙氣過濾淨化設備</p> <p>5.可程式遠端遙控智慧型教學移動平台</p> <p>6.嵌入式模組及開發軟體</p>	<p>電子工程系發展目標及重點特色：</p> <p>1.電子工程系設立迄今已近而立之年，畢業生升學、深造、就業、創業均有優異成就，深獲各界好評。本系以培育各類具實務經驗之電子專業技術人才為教育目標。培養具有電子工程學識，能執行有關電子設備系統的設計製造、運用、修護、銷售等工作，並具有國際觀、積極進取之人才。</p> <p>2.本系因數位信號處理實驗室電腦老舊，故障，已不符合社會上硬體設備的潮流、急須汰舊換新。本系 98 年度的設備採購重點特色為：</p> <p>1.因應時代的趨勢，加強與社會競爭力，故採購 25 套桌上型電腦，更新 D306 數位信號處理實驗室的電腦。</p> <p>2.D308 基礎電子電路實驗室是本系學生練習焊接的專用實驗室。此實驗室內必須通風良好，必須要有吸煙的設備以保障師生健康，所以購買錫銲煙氣過濾淨化設備，強化本系電子化硬體設備。</p> <p>3.購買最佳化分析軟體、中央處理器模擬器含訓練箱、可程式遠端遙控智慧型教學移動平台、嵌入式模組及開發軟體與可程式遠端遙控智慧型教學移動平台等設備，可以讓學生作專題，老師作研究，老師帶領學生參加校外比賽等。</p>	<p>可有效提升本系之：</p> <p>1. 提高學校硬體設備之水準，與社會與國際上接軌。</p> <p>2. 電子化教學普及率將提高。</p> <p>3. 老師上課可以使用新型電腦、儀器提升教學品質以提高學生素質。</p> <p>4. 數位信號處理實驗室的實習、設計、模擬，相關實習教學及研究品質</p> <p>5. 提升學生專題製作的設備。</p> <p>6. 方便老師帶領同學校外參賽。</p>

項目	重點發展特色	預期成效
<p><b>2. 電機工程系主要設備</b></p> <p>1. DSP PIC 晶片實習模組系統</p> <p>2. 高速 PIC 模擬器</p> <p>3. DSP PIC 三相馬達控制系統</p> <p>4. DSP PIC 直流無刷控制系統</p> <p>5. 電力量測電表組</p> <p>6. 光學設計和薄膜分析軟體</p> <p>7. 單晶片乙級訓練平台</p>	<p>左列第 1~4 項設備：</p> <p>a. 將學校教育擴展延伸成為產業技術養成的前哨站，縮短企業員工訓練的時間和成本。</p> <p>b. 透過建教合作與產學合作等方式，協助廠商生產高層次、高附加價值的產品。</p> <p>c. 培育產業界有關智慧型系統整合的設計人才，提昇台灣產業的競爭力。</p> <p>d. 培育高階嵌入式晶片控制的設計能力。</p> <p>左列第 5 項設備：</p> <p>a. 將學校教育擴展延伸成為產業技術養成的前哨站，縮短企業員工訓練的時間和成本。</p> <p>b. 結合暑期校外實習，與業界實務工作接軌。</p> <p>c. 結合電動機控制及電力電子課程做多元應用學習。</p> <p>d. 培育電力量測與配線的基礎技術能力。</p> <p>左列第 6 項設備：</p> <p>a. 本系規劃之「電力與能源科技」課程模組的太陽能電池設計課程教學軟體。</p> <p>b. 本系中長程特色發展需求。</p> <p>c. 學生專題製作與校外專題競賽。</p> <p>d. 訓練學生產業實務技能並提升學生就業競爭力。</p> <p>左列第 7 項設備：</p> <p>a. 配合本系提升學生實作能力之教學目標。</p> <p>b. 落實技職體系學生技術證照教學需求。</p> <p>c. 因應產業人才需求趨勢，建立產學合作管道，發展就業導向教學。</p>	<p>左列第 1~4 項設備：</p> <p>a. 提升教學品質增加本校畢業學生就業、升學之競爭力。</p> <p>b. 增強相關教師之實務能力，以期能充實實務教學內容，以符合技職體系之教學目標。</p> <p>c. 結合學生專題製作課程與產業界展開技術交流和合作開發計畫，以提升產業競爭力。</p> <p>d. 訓練學生建置智慧型系統整合的相關能力，快速提升專業技術的發展。</p> <p>e. 提供區域性產業技術升級需求充實相關實習設備，以期符合產業界需求。</p> <p>左列第 5 項設備：</p> <p>a. 提升教學品質增加本校畢業學生就業、升學之競爭力。</p> <p>b. 增強相關教師之實務能力，以期能充實實務教學內容，以符合技職體系之教學目標。</p> <p>c. 結合學生專題製作課程與產業界展開技術交流和合作開發計畫，以提升產業競爭力。</p> <p>d. 藉由量測與配線練習，提升學生分析與解決問題的能力。</p> <p>左列第 6 項設備：</p> <p>a. 加強本系學生有關綠色能源科技的能力。</p>



項目	重點發展特色	預期成效
		<p>b.培養學生最新產業科技技術，提升學生就業競爭力與就業機會。</p> <p>c.強化學生專題製作與專題競賽之研究能量，有利比賽成果與升學需求。</p> <p>左列第 7 項設備：</p> <p>a.提升本系學生技術證照通過率。</p> <p>b.提升學生符合業界所需之實務技術能力，增進就業競爭力與機會。</p> <p>c.達成本校”成為就業導向之技術與管理人才培育中心”的整體教育目標與方向。</p>
<p><b>3. 機械工程系主要設備</b></p> <p>1.氣壓丙級檢定設備</p> <p>2.電腦主機</p> <p>3.車床三爪夾頭</p> <p>4.壓力量錶測試實驗儀</p> <p>5.CAE 分析軟體</p>	<p>1.配合本系中長期發展及「機電整合與自動化」課程模組，訓練學生取得氣壓丙級技術士證照。</p> <p>2.配合本系中長期發展及「電腦輔助設計製造」課程模組，培養學生在電腦輔助設計製造技能。</p> <p>3.配合本系中長期發展及「電腦輔助設計製造」課程模組，培養學生在機械加工技能。</p> <p>4.配合本系中長期發展及加強基本專業課程之訓練</p> <p>5.配合本系中長期發展及「電腦輔助設計製造」課程模組，培養學生在電腦輔助工程分析能力。</p>	<p>1.使學生熟悉氣壓設備操作，訓練學生考取丙級證照。</p> <p>2.使學生熟悉電腦助輔助 3D 設計製造軟體操作，培養同學設計製造之技能。</p> <p>3.工廠實習車床訓練教學使用同時配合機械加工丙級術科技能檢定，訓練學生考取丙級證照。</p> <p>4.使學生對目前工業上最常用之氣壓及液壓設備上的壓力錶之功能，操作及校準能完全瞭解。</p> <p>5.使學生熟悉 CAE 軟體操作，培養同學設計分析之技能。</p>
<p><b>4. 化妝品應用與管理系主要設備</b></p> <p>1.皮膚多功能（十合一）分析儀</p>	<p>1.擬增購以供學生進行實務操作之用，以模擬在實務上所可能遇到之狀況。</p> <p>2.放置皮膚檢測儀所屬之重要探頭，以維護該探頭之功能。</p>	<p>1.建置化妝品有效性評估實驗室之用，深度強化教學內容及提升產學合作及研發能量。</p>

項目	重點發展特色	預期成效
2. 防潮櫃 3. 搖篩機 4. 精密電子天平 5. 三合一多功能美膚儀 6. 推脂機	3. 供學生調製實習(驗)課程中粉碎後之粗粉搖篩至所需網目之尺寸大小。 4. 學生精密量秤藥品使用,如使用在左旋C秤量之滴定上。 5. a. 加強學生對專業儀器使用之認知。 b. 加強學生對專業知識之認知。 c. 能與專業美膚沙龍之臉部知識與技術相整合。 d. 提昇學生就業之競爭力。 6. a. 加強學生對瘦身、雕塑之專業知識養成。 b. 加強學生對專業沙龍美體雕塑儀之使用操作。 c. 能與專業沙龍之美體雕塑知識與技術相整合。 e. 提昇學生美體市場之就業競爭力。	2. 建置化妝品有效性評估實驗室之用,深度強化教學內容及提升產學合作及研發能量。 3. 強化化妝品調製作實習(驗)製作及教學能量。 4. 強化化妝品調製作實習(驗)製作及教學能量。 5. a. 可讓學生學習專業沙龍鑽石微雕之使用方式。 b. 可讓學生熟悉冷、熱導入脸部專業儀器之操作方式。 c. 可加強學生專業儀器使用之技術及知識。 d. 可加強脸部之保養功效。 e. 讓學校教學技術與產業技術結合。 6. a. 可讓學生學習專業瘦身、雕塑之知識。 b. 可讓學生學得專業雕塑儀器之使用方式之注意事項及步驟及功效。 c. 讓學校教學技術與產業技術結合。
<b>5. 企業管理系主要設備</b> 1. 企業經營模擬實習軟體(二) 2. 電腦 3. 印表機	第1項設備設置特色在: 經營競賽(Business Game)或稱管理競賽(Management Game),是企管教育教學方式的一種,目前各大學企管研究所或者管理顧問公司均經常採用,同時都各自發展一套管理競賽系統,作為課程的輔助教學工具,透過模擬企業經營實況實地進行競賽的競賽過程中,所創造的情境及所產與衍生的問題,來訓練學員分析資訊以及制定決策。	第1項設備設置預期目的在: 在模擬及競賽過程中,同學參與一連串的決策過程,體驗採購、生產、銷售、人力資源、研發、財務及多市場經營等變數對經營成果的影響,同時培養團體合作心態,在寓教於樂的環境中,

項目	重點發展特色	預期成效
	<p>第 2、3 項設備設置特色在：</p> <p>(1)熟悉個人電腦的硬體設備。</p> <p>(2)訓練學生具有程式應用的能力。</p> <p>(3)了解電腦網路的原理與應用。</p> <p>(4)電腦安全與資料保密的相關知識。</p> <p>(5)教學設備 e 化及多樣化呈現。</p> <p>(6)配合計算機概論課程讓學生了解最新的電腦硬體設備。</p> <p>(7)配合程式語言課程訓練學生基本的程式語言能力。</p> <p>(8)網路行銷課程讓學生了解網路的應用</p>	<p>熟悉企業經營之整體理念。</p> <p>第 2、3 項設備設置預期目的在：</p> <p>(1)加強學生有關網路的相關知識與技能。</p> <p>(2)強化學生商業軟體運用以業。</p> <p>(3)增進學生經營管理分析能力，以符合未來成為專業經理人的要求。</p> <p>(4)充實 e 化教學設備。</p> <p>(5)配合學校的政策推廣 MOS 證照的考取。</p> <p>(6)增強同學 IT 的知識與技術。</p> <p>(7)加強同學的基礎電腦能力，以增加就業能力</p>
<p><b>6. 化學工程與材料工程系主要設備</b></p> <p>1. 電導度計</p> <p>2. 分離式高週波加熱機</p> <p>3. 自動熱鑲埋機</p> <p>4. 實體顯微鏡</p> <p>5. 電腦</p> <p>6. 桌上型 PH 計</p> <p>7. 顯微鏡數位影像擷取系統</p> <p>8. 陽極電解液均溫循環設備</p>	<p>1. 物理化學實驗室、污染防治實驗室、單元操作實驗室設備汰舊換新，改善電導度試驗之硬體設備。</p> <p>2. 規劃熱處理技術士檢定場所，逐年購置所需的檢定項目相關設備。</p> <p>3. 在實驗室建立無線網路環境，朝實驗教學電子化邁進。</p> <p>4. 規劃輕金屬實驗室，擴充教學研究空間。</p>	<p>1. 實驗室設備更新，提升研究及教學品質。</p> <p>2. 充實熱處理技術實務之高週波加熱試驗設備，以規劃合格之檢定場所。</p> <p>3. 使實驗室具備執行業界委託檢驗之能力。</p> <p>4. 提升鋁鎂合金等輕金屬之研究能量，促進業界產學合作。</p> <p>5. 提升實驗室對水質檢測分析之教學及研究品質。</p>
<p><b>7. 資訊工程系主要設備</b></p> <p>1. 多媒體開發平臺</p> <p>2. 多功能 FPGA 實驗發展系統</p> <p>3. 電腦</p> <p>4. 投影機</p>	<p>資訊軟硬體系統實務技術為本系之發展重點及教學目標，本系強調專業理論與實務訓練課程，結合本校相關系所的資源，更導入國內產業需求的專長訓練，以強化本系學生之核心競爭力。</p>	<p>提供訓練學生對於有關多媒體系統與 FPGA 之設計能力。除規劃嵌入式系統相關實習課程外，也支援與嵌入式系統有關之數位 IC 設計課程。幫助學生馬上進入職場中就業。</p>

項目	重點發展特色	預期成效
<b>8. 資訊管理系主要設備</b> 1. 電腦	中小型組織電子化與數位化。	1. 改善老師教學環境與品質。 2. 提升學生中小型組織電子化與數位化學習品質。
<b>9. 通識中心主要設備</b> 1. 投影機 2. 數位攝影機 3. 電腦 4. 繪圖印表機	1. A 棟大樓之教學設備大多設置完畢，但投影設備使用多年且已達使用年限，為使整體教學設備完善，故全面汰換老舊設備，提昇教學成效。 2. 教學已逐漸朝向 E 化，教師已普遍使用多媒體教材進行教學活動，為使教材更多元化，極力推動教學數位多媒體製作。 3. 為擴充教師教學設備，逐年購置個人電腦。 4. 配合各項教學活動、講座，印製海報及宣傳品等。	更新擴充教學設備，配合多媒體教材提昇教學成效，並辦理各項教學活動、講座，使教學活動內容生動、豐富且多元化，並配合校內數位學園之平台，實行 e 化教學。
<b>10. 計算機中心主要設備</b> 1. 100 萬個資料流網路服務監控設備	1. a. 提供網路流量管理。 b. 針對特定作業優先提供服務。 c. 提供網路流量分析。 d. 提供網路流量政策性管理。	1. 設置於計算機中心機房網路核心進出口端，提供全校網路流量管控服務，確保廣域網路流量的有效利用，經由優先順序設置，保證校園關鍵性作業能夠順利進行，並可進行網路流量分析政策性管理，使之為最佳化。
<b>二、軟體教學資源</b> <b>(圖書館自動化、圖書期刊及教學媒體設備)</b> 1. 自動化安全系統 2. 圖書期刊及教學媒體	1. 圖書、資料庫及教學影片採購配合各系科教學所需。 2. 館藏達到 15 萬冊。 3. webpac2.0 線上公用目錄查詢系統與圖書推薦系統。 4. 擴充隨選視訊系統設備。	1. 自動化系統伺服器汰舊換新，讓系統更快更穩定。 2. 增加圖書館館藏及圖書汰舊換新。 3. 自動化系統持續更新軟體，方便全校師生使用。

項目	重點發展特色	預期成效
<p><b>三、訓輔相關設備</b></p> <p>1. 喇叭組</p> <p>2. 電腦</p> <p>3. 一氧化碳濃度測量儀</p> <p>4. 閃光燈</p> <p>5. 16CH 混音機</p> <p>6. 二因路喇叭</p> <p>7. 擴大機</p> <p>8. 無線麥克風組</p> <p>9. 桌球桌</p>	<p>1. 本校近年來在推動社團辦理各項活動上給予社團充分的資源與空間，其目的在使社團能蓬勃發展、學生能積極加入社團，學務處遵教育部資本門經費需求訓輔相關設備提出申請，以改善社團文宣、儀器設備及活動表演空間不足之問題，進而展現學生社團創新、創意、活動能力，使得發展社團更健全與順利，並積極參加校外及校內舉辦之各類活動。使社團業務蒸蒸日上。</p> <p>2. 為提升社團發展與永續經營，本校定期辦理社團博覽會、成果發表、展示與社團機年華，例如：音創社熱門音樂彈唱、資訊社查資料比賽、管樂社之國樂演奏、熱舞社的熱門舞蹈校際比賽、妝品學會美姿儀態、指甲彩繪及時裝表演、單晶片組裝比賽、健力表演、歌唱比賽、社團招生展、社團成果展…等，為給予社團活動宣傳、活動成果撥放，急需添購電視牆，以應社團舉辦各項相關活動時，利用多媒體宣傳與撥放。</p> <p>3. 本次資本門經費需求訓輔相關設備申請共計 8 項次，分散於社團，其中第 1 項延續 97 年度電視牆設備功能更健全，第 2 項因資訊社辦理每學期都有辦理查資料比賽、電玩比賽等活動，因參加比賽學生反應電腦老舊、查詢速度緩慢等，會影響比賽因此採購電腦乙批以利資訊社辦理電腦相關活動，第 3 項一氧化碳濃度測量儀，是春暉社提出，春暉社每學期辦理戒煙班、戒煙宣導等採購項設備可請處呈現人員吸煙程度，第 4 項為攝影社提出申購，因本校各類活動及社團演出，均請攝影社團員出動為活動留下見證，同時給予社員拍照練習，為提升該社社員教學相長，擬採購上述設備。</p> <p>4. 第 5 至 8 項是音創社提出採購，音創社為本校熱門社團之一，每逢社團表演都吸引</p>	<p>以加強多媒體設施功能，達到媒體宣傳方式與學生放社團活動成果，吸引更多學生參與或參社團，並改變社團在宣傳時呆板現象，有效提昇學生對社團參予、向心力及參加及投入社團意願，並使學生能有足夠、多樣性的設備，提高學生學習與辦理各項活動的興趣，進而積極參予校外各項社團表演或競賽，爭取優良名次，進而帶動學生加入社團，使社團更蓬勃發展。</p>

項目	重點發展特色	預期成效
	<p>成群同學蒞臨，該社團申請之 3 項喇叭相關設備採購，因該設備老舊無法撥放出標準的樂章因此提出申請。</p> <p>5. 第 9 項是桌球社提出採購，因球桌老舊彈力不足，練習時與實際比賽會不同，無法發揮正常水準因此提出申請。</p>	
<p>四、其他（省水器材、實習實驗、校園安全設備與環保廢棄物處理設施等）</p> <p>1. 太陽能路燈</p>	配合政府節能政策，並改善校園環境。	<p>1. 加強師生夜間行路安全及節約用電。</p> <p>2. 改善師生飲用水品質，照顧師生健康。</p>

## (二) 經常門：

### 二 預期實施成效(經常門)：

項目	重點發展特色	預期效果
<p>一、改善教學與師資結構（占經常門總經費 40% 以上）</p>	<p>針對各系(科)系發展，如電子通訊、電子材料、通識教育、環境保護等特色，鼓勵教師進修博士班，並獎勵各項研究及改進教學案。</p>	<p>1. 提昇教師學術研究及教學能力，達到預期之效果： 研究案 110 件、研習 50 人次、進修 9 人、升等審查 5 件、改進教學 4 案、編纂教材 17 案、製作教具 4 案以上。</p> <p>2. 大幅提高國科會計劃通過案及國內外論文發表，預期之效果：著作類 55 件以上。</p>
<p>二、學生事務與輔導活動（占經常門經費 2%）</p>	<p>學生事務與輔導活動區分為三大類(研習類、研討類、輔導類)。</p>	<p>1. 辦理學生社團活動創意講座，提升學生社團專業素養與活動力，以推動在校學生參與社團活動。</p> <p>2. 提升班級導師之專業素養、學生輔導能力及熱誠。</p>

三、行政人員相關業務研習及進修（占經常門經費 5% 以內）	提昇行政人員資訊技能，並強化專業化能力。	因應升格技術學院後各行政業務品質與服務水準預期效果，定期舉辦教育訓練及研討會，並鼓勵職員報考專業證照以提升專業能力。補助行政人員進修 5 人次與相關業務短期進修、研習 20 人次以上。
四、其他（補助 2 年內新聘教師薪資及升等教師薪資）	強化教師結構	提昇師資結構比，補助 2 年內新聘教師薪資及升等教師薪資。
五、其他（新聘教師薪資）	增聘博士、助理教授以上師資，依各系科之發展特色。	本學年擬再增聘助理教授以上師資，並提升教師學術研究能力。

#### <附表一~九>

附表一、經費支用內容（\*下列表格所稱獎助款係指績效型獎助款）

（\*填表數字以整數為準，小數點不予計算）

98 年度獎補助款經費明細				
補助款(1)	獎助款(2)	總預算 (3)=(1)+(2)	自籌款(4) (獎補助款 10% )	總經費 (5)=(3)+(4)
\$9,961,915	\$9,242,285	\$19,204,200	\$1,920,420	\$21,124,620

	資本門			經常門		
	補助款	獎助款	自籌款	補助款	獎助款	自籌款
金額	\$5,977,149	\$5,545,371	\$1,152,252	\$3,984,766	\$3,696,914	\$768,168
合計	\$12,674,772			\$8,449,848		
占總經費比例	60%			40%		

註一：資本門及經常門，各佔獎補助款總預算（不含計畫型獎助）60% 及 40%。

註二：10% 以上自籌款（不限定經常門及資本門的比例）。

附表二、資本門經費支用項目、金額與比例表

※ 是否支用重大修繕維護工程					
<input type="checkbox"/> 是，\$ _____，占資本門 _____ %（註一）					
<input checked="" type="checkbox"/> 否					
項 目	獎補助款		自籌款		備註
	金額	比例（%）	金額	比例（%）	
一、各所系科中心之教學及研究設備（至少占資本門經費 60% 以上【不含自籌款金額】）	\$ 8,843,073	76.74%	\$ 1,152,252	100%	註二
二、圖書館自動化及圖書期刊、教學媒體（應達資本門經費 10%【不含自籌款金額】）	\$ 2,258,644	19.60%	\$ 0	0%	註三
三、教學研究及學生事務與輔導相關設備（應達資本門經費 2%【不含自籌款金額】）	\$ 272,508	2.37%	\$ 0	0%	註四
四、其他（省水器材、實習實驗、校園安全設備與環保廢棄物處理、無障礙空間、 <u>其他永續校園綠化等相關設施</u> 。）	\$ 148,295	1.29%	\$ 0	0%	註五
合計	\$ 11,522,520	100%	\$ 1,152,252	100%	

註一：請詳細敘明理由。

註二：請另填資本門經費需求教學儀器設備規格說明書（附表四）

註三：請另填資本門經費需求圖書自動化設備規格說明書（附表五）、資本門經費需求軟體教學資源規格說明書（附表六）

註四：請另填資本門經費需求教學研究及學生事務與輔導相關設備規格說明書（附表七）

註五：請另填資本門經費需求其他項目規格說明書（附表八）

註六：自籌款（不限定資本門的比例）。



附表三、經常門經費支用項目、金額與比例表

項 目	獎補助款		自籌款		內容說明(分配原則、審查機制說明)
	金額	比例	金額	比例	
一、改善教學與師資結構(占經常門經費30%以上【不含自籌款金額】)	研究 \$ 1,403,443	研究 18.27 %	研究 \$ 153,633	研究 20.0 %	(1)各系科配合本校中長程計劃與發展特色,訂定分配原則。 (2)再依照各系科實際提出申請案件分配經費之比例。 (3)審查機制請參閱「黎明技術學院提昇教師素質經費處理辦法」及「黎明技術學院提昇教師素質經費處理辦法施行細則」。
	研習 \$ 768,168	研習 10.0 %	研習 \$ 537,718	研習 70.0 %	
	進修 \$ 307,267	進修 4.00 %	進修 \$ 0	進修 0 %	
	著作 \$ 1,285,145	著作 16.73 %	著作 \$ 0	著作 0 %	
	升等送審 \$ 76,817	升等送審 1.00 %	升等送審 \$ 76,817	升等送審 10.0 %	
	改進教學 \$ 115,225	改進教學 1.50 %	改進教學 \$ 0	改進教學 0 %	
	編纂教材 \$ 499,309	編纂教材 6.50 %	編纂教材 \$ 0	編纂教材 0 %	
	製作教具 \$ 115,225	製作教具 1.50 %	製作教具 \$ 0	製作教具 0 %	
合計 \$ 4,570,600	合計 59.50 %	合計 \$ 768,168	合計 100 %		
二、行政人員相關業務研習及進修(占經常門經費5%以內【不含自籌款金額】)	\$ 345,676	4.50 %	\$ 0	0 %	(1)依本校提昇行政人員素質經費處理辦法,評估上年度實際申請進修及研習之人數與支用金額,逐年調整(占經費5%以內)。 (2)訂定分配原則及審查機制,請參閱「黎明技術學院提昇行政人員素質經費處理辦法」。
三、學生事務與輔導相關經費(占經常門經費2%以上【不含自籌款金額】)	\$ 230,450	3.00 %	\$ 0	0 %	(1)依本校提昇學生事務與輔導工作經費處理辦法(占經費2%以上)。

四、改善教學之相關物品(單價一萬元以下之非消耗品)	\$ 0	0 %	\$ 0	0 %	
五、其他	\$ 0	23 %	\$ 0	0 %	
<u>六、新聘教師薪資</u>	\$ 768, 168	10 %	\$ 0	0 %	依據本校發展特色與考量實際情形，逐年調整。
<u>七、現有教師薪資</u>	\$ 1, 766, 786	23%	\$ 0	0 %	補助 2 年內新聘教師薪資及升等教師薪資
總計	\$ 7, 681, 680	100%	\$ 768, 168	100%	

註七：請另填經常門經費需求項目明細表(附表九)

註八：請另填經常門經費改善教學之相關物品(單價一萬元以下之非消耗品)明細表(附表十)

註九：自籌款(不限定經常門比例)。

註十：學生事務與輔導經常門經費使用注意事項：

1. 學生事務與輔導經常門經費用於辦理學生事務與輔導相關工作，其中經常門至多四分之一可用於部分外聘社團指導教師之鐘點費。
2. 餘學生事務與輔導經費使用，請參照教育部獎補助私立大專校院學生事務與輔導工作經費及學校配合款實施要點辦理。
3. 上開經費使用項目應由各校學務處統籌規劃。

附表四

## 資本門經費需求教學儀器設備規格說明書（\*各項採購單價請參照臺灣銀行聯合採購標準）

優先序	項目名稱	規 格	數量	預估單價	預估總價	用途說明	使用單位	備註
0001-00	皮膚多功能(十合一)分析儀	規格：主機內建彈性及油脂含量探頭，可外接黑色素與水份含量探頭，並可擴充連接水份流失(擴散法)，皮膚溫度(紅外線法)及酸檢值探頭(電極法)等；主機需內建兩組 FireWire 及 BNC 連接裝置，可同時連接紫外光及白光攝相機，量測面積：6×8 mm； 1. 主機電源需為：100~240 V，50~60 Hz；2. 主機需有 USB 連接介面，可外接諮詢控制系統；3. 操作軟體，需具備下述功能：簡易繁體中文/英文量測主畫面，能顯示所有連接探頭量測值於同一畫面，並以下列方式顯示；彈性探頭(負壓吸引法)：0~100%、油脂(光學反射/吸收法)、水份含量(電容法)及黑/紅色素探頭(光學法)：0~100；整體諮詢(需有彈性曲線量測)，髮質、頭皮以及光照諮詢(需能顯示自然保護時間)需至少提供十個個問題並搭配檢測探頭之問卷資料，自動作分類及說明，膚質至少八種類型，光照至少四種類型，並有推薦商品功能，能自行根據品牌分類輸入，並能自行輸入商品內容、圖像檔及客戶資料管理功能(姓名、生日、上次量測時間、各項生理檢測數值及類型等，方便管理追蹤)	1	550,000	550,000	建置化妝品有效性評估實驗室用，強化教學及產學能量	化妝品應用與管理系	
0002-00	防潮櫃	電子式防潮櫃，櫃體大小寬 88x高 89.5x深 74.5cm(含)以上，含鎖，高承載密閉鋼櫃、強化玻璃及鋼製可調層版x3	1	20,000	20,000	建置化妝品有效性評估實驗室用，強化教學及產學能量	化妝品應用與管理系	
0003-00	搖篩機	回轉數：1000-6000RPM 架數：6 個(200.150m/m)H6cm 馬力：1/4HP 尺寸：W30*D30*33cm 定時：60 分 電源：AC110/220V	1	71,002	71,002	化妝品調製實習(驗)使用。	化妝品應用與管理系	

優先序	項目名稱	規 格	數量	預估單價	預估總價	用途說明	使用單位	備註
		附件： 1 樣品處理器(1.5-2HP 馬力)*1 台 *可更換玻璃或不銹鋼樣本容量瓶 *7 段變速最高轉速 20000rpm 標準分析篩 80 目*1 個 標準分析篩 120 目*1 個 標準分析篩 200 目*1 個 標準分析篩 325 目*1 個 標準分析篩 350 目*1 個 標準分析篩 400 目*1 個 底蓋*1 個						
0004-00	精密電子天平	<ul style="list-style-type: none"> <li>◆ 秤重範圍：210 g</li> <li>◆ 最小讀數：0.1 mg</li> <li>◆ 再現性誤差：<math>\leq \pm 0.1</math> mg</li> <li>◆ 線性誤差：<math>\leq \pm 0.2</math> mg</li> <li>◆ 秤盤尺寸：Ø80 mm</li> <li>◆ 校正方式：具四種校正模式可選擇               <ul style="list-style-type: none"> <li>a. 內藏式砝碼電動馬達驅動校正</li> <li>b. 內砝碼偏差檢測</li> <li>c. 外砝碼校正</li> <li>d. 外砝碼偏差檢測</li> </ul> </li> <li>◆ 荷重元採一體成型 Mono Lithic 設計技術以減少人工組裝之誤差提昇秤量穩定性，降低故障率</li> <li>◆ 內建式 RS-232 資料傳輸介面卡</li> <li>◆ 具有計算數量功能</li> <li>◆ 具有百分比秤重功能</li> <li>◆ 具有動物秤重功能</li> <li>◆ 具有配方秤重功能</li> <li>◆ 內建 19 種重量單位，可供選擇轉換功能</li> <li>◆ 四段環境調節可供選擇</li> <li>◆ 六段穩定指示偵測可供選擇</li> <li>◆ 可設定一般秤重模式或微量添料秤重模式功能</li> <li>◆ 具有 GLP/GMP 標準列印模式功能</li> <li>◆ 智慧型 Menu Code，輕易進入所需任何功能</li> </ul> 本產品通過 ISO9001 品保認證與 ISO14001 環保認證	1	50,000	50,000	化妝品調製實習(驗)使用。	化妝品應用與管理系	

優先序	項目名稱	規 格	數量	預估單價	預估總價	用途說明	使用單位	備註
0005-00	三合一多功能美膚儀	功能： 1. 鑽石微雕 2. 超聲波 3. 冷鎮舒緩 4. 熱導 配件： 1. 9 個鑽雕頭，3 支雕管 2. 臉部、眼部探頭各 1 3. 冷熱導入儀 1 支	5	19,800	99,000	建置美容技術專業實習室，讓學校教學技術與產業技術結合。	化妝品應用與管理系	
0006-00	推脂機	功能：1. 軟化脂肪 2. 穴道按摩 3. 促進血液循環 配件：8 個按摩頭	14	12,906	180,684	建置美容技術專業實習室，讓學校教學技術與產業技術結合。	化妝品應用與管理系	
0007-00	多媒體開發平臺	1. 70000 個(含以上)邏輯單元 2. 2-Mbyte (含以上) SSRAM 3. Two 32-Mbyte (含以上) SDRAM 4. 8-Mbyte (含以上) Flash memory 5. SD Card socket 6. 4 (含以上) pushbutton switches 7. 18 (含以上) toggle switches 8. 18 (含以上) user LEDs 9. 24-bit (含以上) CD-quality audio CODEC with line-in, line-out, and microphone-in jacks 10. 10/100 (含以上) Ethernet Controller with a connector 11. PS/2 mouse/keyboard connector 12. IrDA transceiver 13. 500(含以上) 萬像素數位相機模組 14. 4.3" LCD 觸碰式面板	6	25,000	150,000	改善實驗室設備	資工系	
0008-00	多功能FPGA實驗發展系統	1. 主系統晶片可更換 AL TERA、XILINX 等不同廠牌多種系列的 CPLD/FPGA 晶片 2. 邏輯輸入開關： 1. 8X1(含以上)帶燈邏輯輸入原裝按鍵 2. 8X2(含以上)邏輯輸入指撥開關 3. 4 個(含以上)脈衝按鍵產生器 (2 個正脈衝	6	25,000	150,000	改善實驗室設備	資工系	

優先序	項目名稱	規 格	數量	預估單價	預估總價	用途說明	使用單位	備註
		2 個負脈衝) 4. 3X4 矩陣鍵盤(含以上) <b>3. 輸出單元：</b> 1. 邏輯狀態監視器共 102 組 LED 燈指示邏輯狀態 2. 8X8 雙色點矩陣 LED 顯示 3. LCD16X2 顯示器 <b>4. 線性單元：</b> 2 組(含以上)8bit D/A 轉換器 1 組(含以上)8bit A/D 轉換器						
0009-00	電腦	1. 8GHz (含以上) CPU, 160G (含以上) HDD, 1GB RAM 與 19 吋(含以上)彩色液晶顯示器	23	23, 000	529, 000	改善實驗室設備	資工系	
0010-00	投影機	解析度：1024 x 768 (含以上) 亮度：3, 200lumens(含以上) 對比：400：1(含以上) 無線投影伺服器	1	65, 952	65, 952	改善實驗室設備	資工系	
0011-00	電腦	Celeron 1. 6GHz( 800MHz)(含以上) RAM :2G (含以上) 光碟機 :16X (含以上) HDD :80G (含以上)	60	13, 000	780, 000	教學用	資管系	
0012-00	企業經營模擬實習軟體(II)	BOSS	1	250, 000	250, 000	實習室使用	企管系	
0013-00	電腦	Core 2 Dual 2. 66GHz(1333MHz) 含以上、Win 快取(cache)記憶體 4Mb 以上、2GB 以上、240GB(SATA) 以上、DVD-ROM 10/100/1000Base-T 以上 鍵盤、滑鼠 200W(ATX)及 19" LCD 以上	22	29, 500	649, 000	教學用	企管系	
0014-00	印表機	A4 規格黑白雷射印表機	4	18, 830	75, 320	教學用	企管系	
0015-00	氣壓丙級檢定設備	氣壓丙級檢定設備 4 至 6 站相關設備	3	77, 000	231, 000	機械系氣壓教學使用及訓練學生丙級證照	機械系	

優先序	項目名稱	規 格	數量	預估單價	預估總價	用途說明	使用單位	備註
0016-00	電腦主機	CPU: Intel Pentium 雙核心 2.0 GHz 以上 記憶體: 1 GB 以上 硬碟: 240 GB 以上 顯示卡: 繪圖顯示卡 光碟機: DVD 光碟機	40	18,763	750,520	CAD/CAM 實習室電腦 輔助教學使用	機械系	
0017-00	車床三爪夾頭	1.7" 三爪連動夾頭	6	10,500	63,000	機械系工廠實習教學 使用及訓練學生丙級 證照	機械系	
0018-00	壓力量錶測試實 驗儀	1. 布登量錶之規格:測量範圍 0~200 kN/m <sup>2</sup> (刻度 間距 10kN/m <sup>2</sup> ), 且可清楚看見 Bourdon 管及裝 置(由壓力錶正面透過玻璃可看到 Bourdon 管), 量錶直徑大小至少要有 150mm Ø 以上 2. 加壓裝置:必須採用小型不鏽鋼活塞式製品 3. 砝碼規格: 包含 4 個 1 公斤 2 個 0.5 公斤 1 個 0.2 公斤 4. 布登壓力圓弧管:可達 270 度, 常態量測誤差: 在 1 kN/m <sup>2</sup> 5. 必須提供壓力計校準實驗裝置之結果分析	1	80,000	80,000	流力實驗室教學使用	機械系	
0019-00	CAE 分析軟體	ANSYS-Academic Teaching Introductory (50 Tasks license/32,000 nodes) 1 年授權	1	118,025	118,025	機械系電腦輔助工程 分析課程教學	機械系	
0020-00	DSP PIC 晶片實習 模組系統	1. 主機: DV164033-Explorer 16 Kit, 2. 嵌入式 USB 介面模組: DM320003-PIC32 USB Starter Board, 3. 觸摸式電容開關設計模組: DM164128-PICDEM Touch Sensor	25	15,900	397,500	數位信號處理實驗室 教學使用	電機系	
0021-00	電力量測電表組	1. 瓦特表 x 2: 120V/240V, 1A/5A, AC 單相, 2. 安培表 x 1: 1A/5A, AC 單相, 3. 伏特表 x 1: 150V/300V, AC 單相	15	26,500	397,500	電機機械暨電動機控 制實驗室教學使用	電機系	
0022-00	高速 PIC 模擬器	MPLAB Real ICE Probe Kit	3	17,500	52,500	監控程式執行情形與 記憶體暫存器狀況	電機系	
0023-00	DSP PIC 三相馬達 控制系統	DM300020-dsPICDEM MC1 Motor Control Development Board、DM300021-MC1H 3-Phase High Voltage Power Module	1	38,545	38,545	高功率馬達控制與驅 動模組	電機系	



優先序	項目名稱	規 格	數量	預估單價	預估總價	用途說明	使用單位	備註
0024-00	DSP PIC 直流無刷控制系統	DM330021-dsPICDEM MCLV Development Board、AC300022-24V 3-Phase Brushless DC Motor with Encoder	2	10,850	21,700	直流馬達控制模組、直流無刷驅動模組	電機系	
0025-00	光學設計和薄膜分析軟體	OpTaliX-Pro V7 1. 單機教育版；2. 含 CD、紙本手冊、手冊電子檔 (optalix_reference 及 optalix_tutorial) 及軟體硬體鎖	1	51,371	51,371	光學鏡頭設計、光學薄膜分析等教學	電機系	
0026-00	單晶片乙級訓練平台	1. 邏輯分析儀：16 CH x 2，100MHz，附中文操作手冊 2. 熱風式 SMD 拆焊機：200-400°C 可調，風量段可調，28SSOP/44QFP/64QFP/100 接頭 3. 數字型游標卡尺 4. 吸筆：QFP 晶片使用 5. 乙級週邊板	17	26,990	458,830	單晶片乙級檢定	電機系	
0027-00	電腦	Celeron 1.8GHz 430 (含以上) 512K L2 (含以上) 800MHz FSB (含以上) 1GB RAM (含以上) 250G HDD (含以上)	25	16,844	421,100	教學研究用	電子系	
0028-00	最佳化分析軟體	a. 可處理 Mixed Integer Programming 問題。 b. 可讀取 MPS 檔案、LP 檔案、ASCII 文字檔、二進位檔，及使用者自訂之檔案格式。 c. 可處理 Liner Programming 問題。 d. 可運用其機制，定義、解答、分析、查詢數學規劃報告。 e. CPLEX Callable Library 允許使用 C、C++、Visual Basic、Java 及 FORTRAN 進行發展。 f. 可透過 ODBC 與 DataBase 進行連接。	1	148,000	148,000	教學研究用	電子系	
0029-00	中央處理器模擬器含訓練箱	可模擬標準 8051 和俱匯流排的 8051 變種 MCU、模擬速度可達 40MHz、8 個外部信號中斷輸入、自動支援 3V~5V 目標板電壓、無限制的即時執行中斷點、FBS-24MCT、FBS-CM25E、Winproladder 軟體 標準輸入/輸出介面、鍵盤 4x4、步進馬達、擴充機	1	98,000	98,000	教學研究用	電子系	
0030-00	錫銲煙氣過濾淨化設備	Pace Arm EVAC-200、軍規標準不干擾測試設備及電源、消音器、錫銲煙氣收集臂、含安裝	2	120,000	240,000	教學研究用	電子系	



優先序	項目名稱	規 格	數量	預估單價	預估總價	用途說明	使用單位	備註
0031-00	可程式遠端遙控 智慧型教學移動 平台	1. Atmel AVR Studio 學習開發環境平台 2. 2 輪快速可記憶位置移動平台，移動速度最快 110cm/sec 3. 具有外接感測器 I/O port 4. Bluetooth 藍芽群組遙控通訊裝置，附 C++ 電腦 人機操作介面程式 5. 紅外線物體檢測 sensor 6. GNU, C/C++ 等編輯器使用的開發環境 7. 教學使用手冊與光碟片	10	17,000	170,000	教學研究用	電子系	
0032-00	嵌入式模組及開 發軟體	ARM DMA-6410 CPU : Samsung S3C6410XHL-66，主頻為 667MHz (1) RFID 射頻 IC 卡讀寫器 (2) 內嵌式 GPRS / GSM 模組 (3) DMA- GPRS / GSM Modem (4) DMA-3G USB MODEM 連結 (5) IEEE 802.11g USB2.0 無線網卡 (6) IEEE 802.11b SDIO 無線網卡 (7) RFID/ NFC HF Reader 射頻模組 (8) USB 藍芽無線傳輸卡 (9) 紅外線發射/接收模組及遙控器 (10) FPS80 USB2.0 指紋辨識器 (11) M91 內嵌式 GPS 衛星接收器 (12) M8A 內嵌式藍芽無線模組 (13) WINCE6.0 Platform Builder+2005 visual studio 開發軟體	1	223,619	223,619	教學研究用	電子系	
0033-00	電導度計	1. 測量參數：至少包括電導度、比電阻、溫度、鹽 度。 2. 測量範圍：0.00us/cm~200.0ms/cm 五段範圍，手 動/自動切換。 3. 具溫度補償及自動辨別調整功能，溫度係數可非 線性或線性 0.00~19.99%補償。 4. 電源可為 4 個 AA 電池或電源轉換器，至少可操作 100~500 小時。 5. 至少符合 IP 保護等級及 CE 認證。	1	21,000	21,000	教學及研究用	化材系	
0034-00	分離式高週波加 熱機	1. 最大功率至少 15kW。 2. 可手動及定時自動控制。 3. 輸出功率至少可兩段調整。 可預留接點外加高感度雷射定位紅外線測溫	1	197,000	197,000	教學及研究用	化材系	

優先序	項目名稱	規 格	數量	預估單價	預估總價	用途說明	使用單位	備註
		器。 4. 可選擇定功率、定電流操作。 5. 配備標準至少包括 (1) 感應器一支。 (2) 腳踏啟動器一組。 (3) 風冷式冷卻機一組。						
0035-00	自動熱鑲埋機	1. 觸控式按鍵。 2. 至少可設定加熱時間、鑲埋溫度、冷卻溫度、加壓上升/下降、自動/手動冷卻。 3. 至少可顯示鑲埋溫度、冷卻溫度、冷卻時間。 4. 可顯示鑲埋模具壓力及響聲警示鑲埋程序完成。 5. 鑲埋模具至少有直徑 25 及 50mm 兩種。 6. 加熱功率至少 850W。 7. 最高溫度至少 240℃。 8. 最高壓力至少 310 Bar。 9. 電源至少 110/220 單相可用。 10. 含氣壓動力源至少 6 Bar。	1	220,000	220,000	教學及研究用	化材系	
0036-00	實體顯微鏡	1. 至少 3 孔式觀察頭，粗調節輪至少為可調式。 2. 載物台至少 190mm x 245mm。 3. 目鏡至少 10 倍。 4. 物鏡至少為無段變焦 0.65 至 4.5 倍。 5. 工作距離至少 100 mm。 6. 照明系統至少 6V15W。 7. 總放大倍率 6.5 至 45 倍。 8. 標準配備至少包括： (1) 防塵套、遮眼罩一組。 (2) 環狀螢光白燈及接頭一組。 (3) 輔助物鏡 2 倍，輔助目鏡 25 倍。 (4) 白色背板及透光燈一組。	1	51,000	51,000	教學及研究用	化材系	
0037-00	電腦	1. 主機至少為 GENUINE AL888-I2 主機(含以上)。 2. 螢幕至少為 19" 液晶螢幕(含以上)。 3. 燒錄器至少為 Pioneer DVR-111 DBK (含以上)。	2	24,340	48,680	教學及研究用	化材系	

優先序	項目名稱	規 格	數量	預估單價	預估總價	用途說明	使用單位	備註
0038-00	桌上型 PH 計	<ol style="list-style-type: none"> <li>1. 測量範圍至少為：               <ol style="list-style-type: none"> <li>(1) 0.00~14.00 ±0.01pH.</li> <li>(2) -1999~+1999mv ±0.01 mv</li> <li>(3) 0.0~100°C ±0.5°C</li> </ol> </li> <li>2. 校正點至少為 2 點校正，內建 3 組標準液選項。</li> <li>3. 記憶功能至少為校正資料。</li> <li>4. 溫度補償至少為手動或自動。</li> <li>5. 輸入介面至少為 BNC，Cinch/RCA(NTC30kΩ)。</li> <li>6. 參考電極接頭至少為 2mm 香蕉插頭。</li> <li>7. 類比輸出至少為 2mm 香蕉插頭。</li> <li>8. 電源需求至少為 100~240V/50~60Hz，9V DC</li> <li>9. 尺寸重量至少為 200×175×52mm，0.6kg</li> <li>10. 外殼材質至少為 ABS/PC</li> <li>11. 顯示器至少為 LCD 液晶</li> <li>12. 附件至少為實驗室用塑膠電極</li> </ol>	1	20,000	20,000	教學及研究用	化材系	
0039-00	顯微鏡數位影像擷取系統	<ol style="list-style-type: none"> <li>1. 數位彩色 CCD 至少具以下規格：               <ol style="list-style-type: none"> <li>(1) Effective Pixels：2048×1536</li> <li>(2) Max.Resolution：3.0Megapixels 1/2”</li> <li>(3) Scanning System：Progressive Scan</li> <li>(4) Compatibility：TWAIN Compatible</li> <li>(5) Max.Data Transfer：480MB/sec through USB connection</li> <li>(6) Camera Power Supply：5V sefe-power through USB connection</li> </ol> </li> <li>2. 影像擷取軟體               <ol style="list-style-type: none"> <li>(1) 至少即時影像可調整亮度、對比、Gamma 等。</li> <li>(2) 至少擷取後之影像亦可調整亮度、對比、Gamma 等。</li> <li>(3) 至少擷取後之影像可隨意選擇黑白或彩色。</li> <li>(4) 至少擷取後之影像可作模糊、平滑、銳化、增強或減弱黑區等之處理。</li> <li>(5) 至少影像檔案格式可為 BMP，JPG，TIFF。</li> </ol> </li> </ol>	1	70,000	70,000	教學及研究用	化材系	

優先序	項目名稱	規 格	數量	預估單價	預估總價	用途說明	使用單位	備註
		(6) 至少影像上可作尺標單位顯示及文字說明。 (7) 至少影像可即時作直線、矩形、圓弧、多邊、自由線等之線上量測。 3. 至少連接 CCD 之轉接頭						
0040-00	陽極電解液均溫循環設備	1. 低溫均溫槽：外槽至少 4 公升，內槽至少 1 公升。 2. 溫度範圍 0°C 以上至室溫，溫度波動範圍 0.5 °C。 3. 具加熱功能 5W 以上及 PID 控制，K-type 熱電偶量測。 4. 電源供應：電壓 200V 以上及電流 0.5A 以上。 5. 具耐酸鹼循環流動功能，功率 12W 以上。 6. 至少可硬體監控資料及資料儲存軟體功能。	1	102,000	102,000	教學及研究用	化材系	
0041-00	投影機	3000ANSI 流明(含)以上，XGA	10	49,645	496,450	配合教學活動設備	通識中心	
0042-00	數位攝影機	700 萬畫素硬碟式 40GB(含) 以上	1	29,925	29,925	支援多媒體教材使用	通識中心	
0043-00	電腦	企業型電腦 Celeron 1.2GHz (533MGz FSB) (含以上)(Windows 及 Linux 作業系統)	3	19,690	59,070	配合教學活動設備	通識中心	
0044-00	繪圖印表機	A1 規格八色墨水彩色噴墨	1	59,701	59,701	支援教學活動設備	通識中心	
0045-00	100 萬個資料流網路服務監控設備	1. 獨立主機採硬體式架構，可做頻寬管理 2. 系統支援最高可達 100 萬個(含)以上之資料流(flows) 3. System throughput 2Gbps 4. Stateful firewall throughput 2Gbps	1	1,039,331	1,039,331	全校網路流量管控設備	計算機中心	
合 計					9,995,325			

附表五

## 資本門經費需求圖書自動化設備規格說明書（\*各項採購單價請參照臺灣銀行聯合採購標準）

優先序	項目名稱	規格	數量	預估單價	預估總價	用途說明	使用單位	備註
0001-00	儲存系統設備	中央處理器 Intel Pentium 4 2.8GHZ 以上，主記憶體 1GB 以上，硬碟容量 SATA II 7200RPM 1000GB 以上，網路介面 10/100base-tx 以上	1	120,000	120,000	MOD 多媒體主機儲存設備擴充	圖書館	
0002-00	伺服器	Intel® 雙核心處理器 2.33 GHz 以上，1333 MHz 前端匯流排，1 GB 以上記憶體，硬碟 7200RPM 500GB 以上，DVD-ROM 8 倍速，網路介面 10/100base-tx 以上	1	75,000	75,000	自動化系統主機老舊更新	圖書館	
0003-00	網路機櫃	深 90CM 高 42U，上下鋁框與前後門，防塵板、上蓋風扇板、結構鋁柱	1	25,000	25,000	放置伺服器以利管理	圖書館	
0004-00	線上公用目錄查詢系統	1. web 2.0 互動機制 2. 結合網路資源 3. SOA 架構 4. HyLIB 自動化系統	1	800,000	800,000	提供全校師生線上圖書查詢	圖書館	
合 計						1,020,000		
0005-00	圖書推薦系統	1. 與圖書館自動化系統整合 2. 整合網路資源(查詢網路書店) 3. 推薦訊息透明 4. 線上推薦即時複本查核不重覆 5. 整合 Z39.50 批次下載書目 6. 權限管理 7. 支援 UTF-8 國際接軌	1	400,000	400,000	提供全校師生線上推薦圖書	圖書館	有剩餘款此項才採購
合 計						400,000		

附表六

資本門經費需求軟體教學資源規格說明書（\*各項採購單價請參照臺灣銀行聯合採購標準）

優先序	購置內容（請勾選）						單位 (冊、卷)	數量	預估單價	預估總價	用途說明	使用單位	備註
	西文圖書	中文圖書	期刊	錄影帶	錄音帶	其他							
0001-00	V						批	1		743,000	供全校師生閱覽	圖書館	
0002-00		V					批	1		495,644	供全校師生閱覽	圖書館	
合 計										1,238,644			
0003-00						V	批	1		600,000	供全校師生閱覽	圖書館	有剩餘款 此項才採購

附表七

## 資本門經費需求教學研究及學生事務與輔導相關設備規格說明書 (\*各項採購單價請參照臺灣銀行聯合採購標準)

優先序	項目名稱	規 格	數量	預估單價	預估總價	用途說明	使用單位	備註
0001-00	喇叭組	1. 200W 二音路防水音箱×4 只 2. 混音功率擴大機 5. 線材及五金零料與安裝	1	69,790	69,790	供社團活動、多媒體宣傳、成果發表使用。	學務處	
0002-00	電腦	<b>一般型電腦 Celeron1.6GHz(800MHz)</b> (含以上) 1. Win。2. 快取(cache)記憶體 512KB (含以上)。 3. 1GB (含以上)。4. 240GB(SATA) (含以上)、 5. DVD-ROM (含以上)。6. 10/100/1000Base-T。7. 鍵盤、滑鼠。8. 200W(ATX) (含以上)。 <b>高階 19 吋彩色液晶顯示器</b> (內建防刮玻璃功能)或以上	3	25,906	77,718	供社團活動使用	學務處	
0003-00	一氧化碳濃度測量儀	1. 22mm mouthpiece connector with one way valve (單向閥) 2. 22mm reducing connetor (for calibration) 3. Mouthpiece*4 4. PP3 battery (9V 電池) 5. Operating mmanual	1	31,000	31,000	供社團活動使用	學務處	
0004-00	閃光燈	1. 創新閃光系統(Creative LightingSystem)。 2. 支援先進的無線閃光燈及其他靈活功能,如通過 SB-800 主閃光燈,操控多達 3 組遙控 i-TTL 閃光燈。 3. 每組閃光燈(包括主閃光燈)可有獨立的閃光燈模式設定( [TTL], [AA], [A] 及 [M] )。 4. 4 個通訊頻道,可防止其他用戶意外觸發閃光燈。 5. 閃光值鎖(Flash Value Lock)。 6. 自動 FP 高速閃光同步(Auto FP Highspeed Sync)。 7. 距離優先手動閃光適用於固定的距離拍攝。 8. 全新 SD-800 快速回電電池盒可縮短回電時間。	1	13,000	13,000	供社團活動使用	學務處	

優先序	項目名稱	規 格	數量	預估單價	預估總價	用途說明	使用單位	備註
0005-00	16CH 混音機	MG16/6FX、內建音效器/EQ	1	18,000	18,000	供社團活動 使用	學務處	
0006-00	二因路喇叭	15"、EVP-X-15、c06x8、含喇叭立架支、25M 喇叭線 4 條	2	12,000	24,000	供社團活動 使用	學務處	
0007-00	擴大機	3000 瓦 4 頻道 高功率輸出以上	1	39,000	39,000	供社團活動 使用	學務處	
合 計					272,508			

0008-00	無線麥克風組	AT-12、16CH 手調頻率/uHF、有限 MIC4 支	1	15,117	15,117	供社團活動 使用	學務處	有剩餘 款項才 採購
0009-00	桌球桌	1. 桌面 19mm(含)以上進口木板. 2. 桌框:30*15mm 方形管. 3. 桌腳:50*25mm 方形管. 4. 尺寸:2740*1525*760 mm. 5. 4 個 PU 材質活動輪. 6. 球桌兩側有一體成形框架可放置球拍及桌球. 7. 防潮性佳	1	25,000	25,000	供社團活動 使用	學務處	有剩餘 款項才 採購
合 計					40,117			



附表八

## 資本門經費需求其他項目規格說明書（\*各項採購單價請參照臺灣銀行聯合採購標準）

優先序	項目名稱	規格	數量	預估單價	預估總價	用途說明	使用單位	備註
0001-00	太陽能路燈							
0001-01	太陽能路燈	直立式太陽能路燈 1. 太陽能板 160W 2. 太陽能電池充放電控制器 3. 深度循環放電蓄電池 12V 50Ah*2 4. 60w 高功率 LED 模組(二方向遮蔽型) 5. 燈桿高 3.5 米水泥鋼筋底座 6. 控制箱(防雷擊) 7. 含安裝	2	55,000	110,000	節省能源 浪費。	環安中心	
0001-02	太陽能路燈	壁掛式太陽能路燈 1. 太陽能板 160W 2. 太陽能電池充放電控制器 3. 深度循環放電蓄電池 12V 50Ah*2 4. 60w 高功率 LED 模組(發光角度 25 度) 5. 壁掛式, 太陽能面板及控制箱置於屋頂 6. 控制箱(防雷擊) 7. 含安裝	1	38,295	38,295	節省能源 浪費。	環安中心	
合 計					148,295			

附表九

經常門經費需求項目明細表

優先序	項目	內容說明	預估金額	備註
1	改善教學與師資結構	進修類— 提昇教師學術研究及教學能力。 補助部份註冊費。 預期：進修 9 人。	307,067	
2	改善教學與師資結構	研究類— 為提昇教師學術研究及教學能力，鼓勵教師積極投入研究工作以提昇本校教師研究水準。 本項目以教師提出研究案為依據，補助順位依序為： (1) 教師輔導育成中心企業進駐之研究案 (2) 教師承接各民營機構委託之產學合作研究案 (3) 未另外支領酬勞之國科會等政府單位之研究委託案 (4) 校內研究案。 產學合作研究案及未支領主持人費之國科會研究計畫案，依案件金額予以排定補助順序。 校內研究案分為：「未獲推薦之國科會專題研究計畫」及「一般研究案」，未獲推薦之國科會專題研究計畫於獲得兩位審查通過意見書後相對於一般研究案具優先補助順位。校內研究案補助順序依外審成績高位為依據。 預期：補助案件 110 件以上。	1,403,443	
3	改善教學與師資結構	著作類— 為提昇教師研究成果，獎勵教師在學術論文、專書、專利報告及專題競賽技術報告方面給予獎勵。 本項目以計點方式累計，依據點數給予獎勵金額。 所配點數每一點給予獎勵金額最高新台幣 2 仟元，每年度配點獎勵額度則依當年度經費預算由本校教師評審委員會	1,285,145	

		<p>審定。</p> <p>預期：補助案件 55 件以上。</p>		
4	改善教學與師資結構	<p>研習類—</p> <p>提昇教師學術研究及教學能力。</p> <p>鼓勵老師參與相關學術研討會與研習。</p> <p>各系科每學年度，定期舉辦學術研討會。</p> <p>預期：研習 50 人次以上。</p>	768,168	
5	改善教學與師資結構	<p>升等送審—</p> <p>提昇教師學術研究及教學能力。補助升等外審費及補助款(研究類、改進教學、編纂教材、自製教具等)相關外審費用。</p> <p>預期：教師升等審查 5 件。</p>	76,817	
6	改善教學與師資結構	<p>改進教學等類—分改進教學、編纂教材、自製教具為提昇教師學術研究及教學能力。</p> <p>改進教學—</p> <p>(1) 本校於 96 學年度起依據教學評鑑結果，召開教學研討會，針對教師開授的科目加以研討，鼓勵教師提供具體可行的授課方法，以提昇教學品質與學生學習成效。</p> <p>(2) 申請案之內容包括該課程既有授課方式、改進的方式、評量的方法及學習成效的指標。</p> <p>(3) 教師申請之獎助案應與系科本位課程或跨領域學程接軌，以配合本校課程與教學之發展方向。</p> <p>預期：改進教學 4 案。</p>	115,225	
7	改善教學與師資結構	<p>編纂教材—</p> <p>(1) 鼓勵教師針對開授的科目，自行製作協助提昇教學品質之各種教學資源，包含教材、授課媒體、成績評定標準及自習題等，以增進考核學生學習成效。</p> <p>(2) 教師申請之獎助案應與系科本位課程或跨領域學程接軌，以配合本校課程與教學之發展方向。</p>	499,309	

		(3) 要求教師之獎助成果應公布於本校「數位學園」網頁上，提供學生免費下載使用，以達資源共享。 預期：編纂教材共 17 案。		
8	改善教學與師資結構	自製教具— (1) 鼓勵教師針對開授的科目，自行製作有助於增進學生理解該課程，並可供操作及實習之儀具或裝備，需涵蓋該課程 1/3 學期以上之授課進度使用。 (2) 教師申請之獎助案應與系科本位課程或跨領域學程接軌，以配合本校課程與教學之發展方向。 預期：自製教具共 4 案。	115, 225	
9	學生事務與輔導活動	學生事務與輔導活動—區分為三大類。 研習類— (1) 辦理社團領袖會議、領袖成長營以提升學生社團活動與競爭力，並採分組分項針對社團幹部負責項目給予訓練與輔導。 (2) 辦理社團品格教育訓練、網頁設計講座、文宣創意設計講座、活動設計與社員招生講座，提升學生社團專業素養與活動力，以推動在校學生參與社團活動（如內含演講費、講義費、文具費及餐點費）。 (3) 辦理社團嘉年會、社團覽會、成果發表會、選拔績優社團。 預期：補助 80,000 元。 研討類— (1) 辦理導師品格教育、導師成長與進修營，提升班級導師之專業素養與輔導能力及熱誠，對於班級學生的輔導與協服功能發揮極至，減少學生輟學或事故發生。 (2) 選拔優良導師與辦理導師經驗傳承。 預期：補助 92,850 元。 輔導類— 外聘具有專業技能的老師教導學生社團之社員提升專業技	230, 450	

		能與知識，使社團為校爭光及服務社區。 預期：補助 57,600 元。		
10	行政人員相關業務研習及進修	進修類— 因應升格技術學院後，提昇各行政人員業務品質與服務水準。 預期：進修 5 人以上。  研習類— 使行政人員提昇本職學能，熟悉個人職場角色之權利義務，瞭解各單位業務、現行法規及相關作業，因而能有效執行業務，提昇工作效能，定期舉辦教育訓練研討並鼓勵行政人員參與校外相關研討會與研習。 每人全年申請進修及研習上限為新台幣 3 萬元。 預期：研習 20 人次以上。	345,676	
11	其他（新聘教師薪資）	增聘助理教授以上師資。	768,1681	
12	其他（現有教師薪資）	支付補助升等教師薪資。	1,766,786	補助 2 年內新聘教師薪資及升等教師薪資
合 計			7,681,680	

校長

校長趙志揚

教務主任

教務長陳光復

總務主任

總務長張世鈺

會計主任

會計主任賴虹霖

系主任

系主任蕭長青

五、教學儀器設備規格數量及明細變更對照表

附表四：九十八年度資本門經費購置教學儀器設備規格數量及明細變更對照表

變更後					變更前					
優先序	項目名稱	規格	數量	金額	優先序	項目名稱	規格	數量	金額	變更原因
0005-00	三合一多功能美膚儀	功能： 1. 鑽石微雕 2. 超聲波 3. 冷鎮舒緩 4. 熱導 配件： 1. 9 個鑽雕頭，3 支雕管 2. 臉部、眼部探頭各 1 3. 冷熱導入儀 1 支	5	99,000	0005-00	三合一多功能美膚儀	功能： 1. 晶鑽微雕 2. 超聲波導入 3. 冰鎮舒緩 重量：8KG 電力：110V 消耗功率：110W 吸引輸出棒數 0-70 磅 配件： 1. 鑽石雕棒 3 支 2. 超音波導入探頭 1M 探頭 2 支(1 尖 1 平) 3. 冰鎮舒緩導入儀 1 支	5	110,000	(化妝品系) 1. 補助款金額與規格調整。 2. 規劃他項學生實習及教學研究急需之設備，將預算做最有效運用。
0006-00	推脂機	功能：1. 軟化脂肪 2. 穴道按摩 3. 促進血液循環 配件：8 個按摩頭	14	180,684	0006-00	推脂機	尺寸：53*53*100CM 週波數：50-60HZ 重量：12KG 電力：110V 消耗功率：110W 配備：5 顆按摩頭	5	100,000	1. 補助款金額、數量與規格調整。 2. 規劃他項學生實習及教學研究急需之設備，將預算做最有效運用。
0007-00	多媒體開發平臺	1. 70000 個(含以上)邏輯單元 2. 2-Mbyte (含以上) SSRAM 3. Two 32-Mbyte (含以上) SDRAM 4. 8-Mbyte (含以上) Flash memory 5. SD Card socket 6. 4 (含以上) pushbutton switches 7. 18 (含以上) toggle switches 8. 18 (含以上) user LEDs 9. 24-bit (含以上) CD-quality audio CODEC with line-in, line-out, and microphone-in jacks 10. 10/100 (含以上) Ethernet Controller with a connector 11. PS/2 mouse/keyboard connector 12. IrDA transceiver 13. 500(含以上) 萬像素數位相機模	6	150,000	0007-00	多媒體開發平臺	1. 容納 70,000 邏輯原件以上 2. VGA Out 3. Ethernet 10/100M Part 4. RS-232 Part 5. TV Decoder (NTSC/PAL)x2 6. 50Mhz Oscillator 7. Expansion Header 2 8. Expansion Header 1 9. IrDA Transceiver 10. 8Mbyte Flash Memory 11. 2Mbyte SSRAM 12. 32Mbyte SDRAMx2 13. 2Mbyte SSRAM 14. 16x2 LCD Module	24	792,000	(資工系) 因經費減少，更改規格數量以符合需求

變更後					變更前					
優先序	項目名稱	規格	數量	金額	優先序	項目名稱	規格	數量	金額	變更原因
		14.3" LCD 觸碰式面板組								
0008-00	多功能 FPGA 實驗發展系統	1. 主系統晶片可更換 AL TERA、XILINX 等不同廠牌多種系列的 CPLD/FPGA 晶片 2. 邏輯輸入開關： (1). 8X1(含以上)帶燈邏輯輸入原裝按鍵 (2). 8X2(含以上)邏輯輸入指撥開關 (3). 4 個(含以上)脈衝按鍵產生器(2 個正脈衝 2 個負脈衝) (4). 3X4 矩陣鍵盤(含以上) 3. 輸出單元： (1). 邏輯狀態監視器共 102 組 LED 燈指示邏輯狀態 (2). 8X8 雙色點矩陣 LED 顯示 (3). LCD16X2 顯示器 4. 線性單元： 2 組(含以上)8bit D/A 轉換器 1 組(含以上)8bit A/D 轉換器	6	150,000	0008-00	多功能 FPGA 實驗發展系統	主系統晶片可更換 AL TERA、XILINX、LATTICE 等不同廠牌多種系列的 CPLD/FPGA 晶片 輸入單位：四組 8 位元 DIP 開關、4x4 矩陣式掃瞄鍵盤、旋轉式編碼器(輸出 A、B 相訊號，+3.3V/0V 準位)、按鈕式觸發轉態脈波、四組按鈕式脈波訊號產生器(可選擇除彈跳或不除彈跳及正脈波或負脈波輸出)、十組分段時脈(0.1/1/110/100/1K/10K/100K/1M/10M/40MHz)，分別以數位旋轉開關分段選擇或以按鈕連續選擇，共兩種輸出方式。 輸出單元：68 個 LED、8 個七段顯示器(可設成二級分別作獨立或掃瞄顯示)、128x64LCD 中英文字型及繪圖顯示器、8x8 點矩陣彩色顯示器、米字型顯示器、揚聲器(8Ω，0.5W)、步進馬達(12V/200mA，7.5 度/步)。 介面單元：紅外線光遮斷傳送接收介面、PS/2 介面、8x8x8 階 VGA 介面、RS-232 介面。	25	375,000	因經費減少，更改規格數量以符合需求
0009-00	電腦	1. 8GHz (含以上) CPU, 160G (含以上) HDD, 1GB RAM 與 19 吋(含以上)彩色液晶顯示器	23	529,000						因經費減少，改以電腦模擬方式從事教學，增購所需
0010-00	投影機	解析度：1024 x 768 (含以上) 亮度：3,200lumens(含以上) 對比：400：1(含以上) 無線投影伺服器	1	65,952						增購模擬教學所需設備
0011-00	電腦	Celeron 1.6GHz( 800MHz)(含以上) RAM :2G(含以上) 光碟機 :16X(含以上) HDD :80G(含以上)	60	780,000	0009-00	個人電腦	Core2 E2180 G31, 支援 1333MHz 外頻 2GB DDR2 RAM HDD 250G(Serial ATA2 介面) DVD-ROM	34	612,000	(資管系)數量、金額變更

變更後					變更前					
優先序	項目名稱	規格	數量	金額	優先序	項目名稱	規格	數量	金額	變更原因
					0010-00	路由器	1, DRAM：預設：256 MB 最大值：768GB。 2. Compact Flash：預設：64 MB 最大值：256 MB。 3. 板上 LAN 連接埠：2 - 10/100。 4. 介面卡插槽：4 插槽、每插槽均可支援 HWIC、WIC、VIC 或 VWIC 類型模組。 5. 網路模組插槽：1 插槽，支援 NM、NME 類型模組。 6. 主機板上的 PVDM (DSP)插槽：2。 7. 整合式硬體加密：是。 8. VPN 硬體加速(主機板上)：DES、3DES AES 128、AES 192 和 AES 256。	1	107,000	落實教學品質 預算調整，不予採購
					0011-00	網路交換器	具備 24 埠 10/100 乙太網路埠及 2 埠 10/100/1000BASE-T uplink 埠 系統具有 64MB DRAM 及 32MB Flash 具有 LED 顯示燈號，可顯示每個連接埠連接/收送、全雙工/半雙工傳輸模式、10/100/1000Mbps 之使用速率及交換器之系統電源及系統使用情形等 3. 支援 SNMPv1、v2c、v3 和 Telnet、Web-Based 等管理功能	2	30,000	落實教學品質 預算調整不予採購
0013-00	電腦	Core 2 Dual 2.66GHz(1333MHz) 以上、Win 快取(cache)記憶體 4Mb 以上、2GB 以上、240GB(SATA) 以上、DVD-ROM 10/100/1000Base-T 以上 鍵盤、滑鼠 200W(ATX)及 19" LCD 以上	22	649,000	0013-00	電腦	Core 2 Dual 2.66GHz(1333MHz) 以上、Win 快取(cache)記憶體 4Mb 以上、2GB 以上、240GB(SATA) 以上、DVD-ROM 10/100/1000Base-T 以上 鍵盤、滑鼠 200W(ATX)及 19" LCD 以上	18	540,000	(企管系) 配合教學特色及預算，更改數量及金額
0014-00	印表機	A4 規格黑白雷射印表機	4	75,320	0014-00	印表機	A4 規格黑白雷射印表機	2	42,210	配合教學特色及預算，更改數量及金額
0015-00	氣壓丙級檢定設備	氣壓丙級檢定設備 4-6 站相關設備	3	231,000	0015-00	氣壓丙級檢定設備	氣壓丙級檢定設備相關設備	3	240,000	(機械系) 價格調整
0016-00	電腦主機	CPU: Intel Pentium 雙核心 2.0 GHz 以上 記憶體：1 GB 以上 硬碟：240 GB 以上 顯示卡：繪圖顯示卡 光碟機：DVD 光碟機	40	750,520	0016-00	個人電腦主機	CPU: Pentium Intel 雙核心 記憶體：2 GB 以上 硬碟：250 GB 以上 顯示卡：繪圖獨立顯示卡 光碟機：DVD-RW	40	760,000	規格調整



變更後					變更前					
優先序	項目名稱	規格	數量	金額	優先序	項目名稱	規格	數量	金額	變更原因
0017-00	車床三爪夾頭	1.7" 三爪連動夾頭	6	63,000						配合系科發展教學使用
0018-00	壓力量錶測試實驗儀	6. 布登量錶之規格:測量範圍 0~200 kN/m <sup>2</sup> (刻度間距 10kN/m <sup>2</sup> ), 且可清楚看見 Bourdon 管及裝置(由壓力錶正面透過玻璃可看到 Bourdon 管), 量錶直徑大小至少要有 150mm Ø 以上 7. 加壓裝置:必須採用小型不鏽鋼活塞式製品 8. 砝碼規格: 包含 4 個 1 公斤 2 個 0.5 公斤 1 個 0.2 公斤 9. 布登壓力圓弧管:可達 270 度, 常態量測誤差:在 1 kN/m <sup>2</sup> 5. 必須提供壓力計校準實驗裝置之結果分析	1	80,000						配合系科發展教學使用
0019-00	CAE 分析軟體	ANSYS-Academic Teaching Introductory (50 Tasks license/32,000 nodes) 1 年租金	1	118,335						配合系科發展教學使用
0020-00	DSP PIC 晶片實習模組系統	1. 主機: DV164033-Explorer 16 Kit 2. 嵌入式 USB 介面模組: DM320003-PIC32 USB Starter Board 3. 觸摸式電容開關設計模組: DM164128-PICDEM Touch Sensor	25	397,500	0017-00	DSP PIC 晶片實習模組系統	1. 主機: DV164033-Explorer 16 Kit 2. 嵌入式 USB 介面模組: DM320003-PIC32 USB Starter Board 3. 觸摸式電容開關設計模組: DM164128-PICDEM Touch Sensor	30	477,750	(電機系) 1. 依教育部核准後之經費重新編列。
0021-00	電力量測電表組	1. 瓦特表 x 2: 120V/240V, 1A/5A, AC 單相 2. 安培表 x 1: 1A/5A, AC 單相 3. 伏特表 x 1: 120V/240V, AC 單相	15	397,500	0018-00	電力量測電表組	1. 瓦特表 x 2: 120V/240V, 1A/5A, AC 單相 2. 安培表 x 1: 1A/5A, AC 單相 3. 伏特表 x 1: 120V/240V, AC 單相	16	408,000	2. 前 5 項原報部設備之規格不變, 僅變更採購
0022-00	高速 PIC 模擬器	MPLAB Real ICE Probe Kit	3	52,500	0019-00	高速 PIC 模擬器	MPLAB Real ICE Probe Kit	5	87,500	3. 因應教育部增核經費及本系重點發展需求,
0023-00	DSP PIC 三相馬達控制系統	DM300020-dsPICDEM MC1 Motor Control Development Board、DM300021-MC1H 3-Phase High Voltage Power Module	1	38,545	0020-00	DSP PIC 三相馬達控制系統	DM300020-dsPICDEM MC1 Motor Control Development Board、DM300021-MC1H 3-Phase High Voltage Power Module	2	77,000	

變更後					變更前					
優先序	項目名稱	規格	數量	金額	優先序	項目名稱	規格	數量	金額	變更原因
0024-00	DSP PIC 直流無刷控制系統	DM330021-dsPICDEM MCLV Development Board、AC300022-24V 3-Phase Brushless DC Motor with Encoder	2	21,700	0021-00	DSP PIC 直流無刷控制系統	DM330021-dsPICDEM MCLV Development Board、AC300022-24V 3-Phase Brushless DC Motor with Encoder	4	43,400	
0025-00	光學設計和薄膜分析軟體	OpTaliX-Pro V7 1. 單機教育版；2. 含 CD、紙本手冊、手冊電子檔(optalix_reference 及 optalix_tutorial)及軟體硬體鎖	1	51,371						
0026-00	單晶片乙級訓練平台	1. 邏輯分析儀：16 CH x 2，100MHz，附中文操作手冊 2. 熱風式 SMD 拆焊機：可調溫度 200-400°C、可調風量段，接頭型式為 28SSOP/44QFP/64QFP/100 3. 數字型游標卡尺 4. 吸筆：QFP 晶片使用 5. 乙級週邊板	17	458,830						
0027-00	電腦	Celeron 1.8GHz 430(含以上) 512K L2(含以上) 800MHz FSB(含以上) 1GB Ram(含以上) 250G HDD(含以上)	25	421,100	0022-00	桌上型電腦	45 奈米雙核心 C2D E7300(2.66) 320G SATA 硬碟 2GB DDRII 記憶體 512M 獨立顯卡 全功能 DVD 燒錄 10 合 1 讀卡機 Vista 作業系統 銀黑色現代感外型 競速雙核，效能加倍 送原廠鍵盤滑鼠喇叭組 LCD 螢幕：19 吋寬螢幕顯示器 無亮點保證 特 A 級面板 動態對比 4000:1 反應時間 5ms	26	390,000	(電子系) 中信局規格價錢變更 數量變更
0028-00	最佳化分析軟體	a. 可處理 Mixed Integer Programming 問題。 b. 可讀取 MPS 檔案、LP 檔案、ASCII 文字檔、二進位檔，及使用者自訂之	1	148,000						配合教學特色

變更後					變更前					
優先序	項目名稱	規格	數量	金額	優先序	項目名稱	規格	數量	金額	變更原因
		檔案格式。 c. 可處理 Liner Programming 問題。 d. 可運用其機制，定義、解答、分析、查詢數學規劃報告。 e. CPLEX Callable Library 允許使用 C\C++\Visual Basic\Java 及 FORTRAN 進行發展。 f. 可透過 ODBC 與 DataBase 進行連接。								
0029-00	中央處理器 模擬器含訓練箱	可模擬標準 8051 和俱匯流排的 8051 變種 MCU 模擬速度可達 40MHz 8 個外部信號中斷輸入 自動支援 3V~5V 目標板電壓 無限制的即時執行中斷點 FBS-24MCT FBS-CM25E Winproladder 軟體 標準輸入/輸出介面 鍵盤 4x4 步進馬達 擴充機	1	98,000						配合教學特色
0030-00	錫銲煙氣過濾淨化設備	Pace Arm EVAC-200 軍規標準不干擾測試設備及電源消音器、錫銲煙氣收集臂含安裝	2	240,000						配合教學特色
0031-00	可程式遠端遙控智慧型教學移動平台	1. Atmel AVR Studio 學習開發環境平台 2. 2 輪快速可記憶位置移動平台，移動速度最快 110cm/sec 3. 具有外接感測器 I/O port 4. Bluetooth 藍芽群組遙控通訊裝置，附 C++ 電腦人機操作介面程式 5. 紅外線物體檢測 sensor 6. GNU, C/C++ 等編輯器使用的開發環境 7. 教學使用手冊與光碟片	10	170,000						配合教學特色

變更後					變更前					
優先序	項目名稱	規格	數量	金額	優先序	項目名稱	規格	數量	金額	變更原因
0032-00	嵌入式模組及開發軟體	ARM DMA-6410 CPU : Samsung S3C6410XHL-66 , 主頻為667MHz (1) RFID 射頻 IC 卡讀寫器 (2) 內嵌式 GPRS / GSM 模組 (3) DMA- GPRS / GSM Modem (4) DMA-3G USB MODEM 連結 (5) IEEE 802.11g USB2.0 無線網卡 (6) IEEE 802.11b SDIO 無線網卡 (7) RFID/ NFC HF Reader 射頻模組 (8) USB 藍芽無線傳輸卡 (9) 紅外線發射/接收模組及遙控器 (10)FPS80 USB2.0 指紋辨識器 (11)M91 內嵌式 GPS 衛星接收器 (12)M8A 內嵌式藍芽無線模組 (13)WINCE6.0Platform Builder+2005 visual studio 開發軟體	1	223,619						配合教學特色
					0023-00	信號產生器	1. 頻率範圍：0.1Hz~4MHz(正弦波, 方波) ; 0.1Hz~1MHz(三角波) 2. 解析度：0.1Hz 3. 穩定度：±20ppm 4. 輸出振幅：10Vpp (50□負載) 5. 直流補償：-5V ~ +5V (50□負載) 6. 顯示：九位 LED 7. 正弦波失真度：0.1Hz ~ 200kHz<-55dBc	25	13,000	調整預算, 不予採購
					0024-00	電源供應器	1. 輸出電壓/電流：0 ~30V/3A 連續可調, +5V/3A 固定 2. 電源變動率：≤0.01% +3mV, ≤0.2% +3mA 3. 負載變動率：≤0.01% +3mV, ≤0.2% +3mA 4. 漣波及雜訊：≤1 mVr.m.s, ≤3 mAr.m.s 5. 具有 CC, CV 指示裝置 6. 具追蹤控制及串並聯裝置 7. 具有 ON/OFF 輸出切換功能 8. 顯示方式：4 組顯示. 雙色 0.5" LED	25	12,000	調整預算, 不予採購

變更後					變更前					
優先序	項目名稱	規格	數量	金額	優先序	項目名稱	規格	數量	金額	變更原因
							9. 具有 CE Marker 認證			
0033-00	電導度計	測量參數：至少包括電導度、比電阻、溫度、鹽度。 測量範圍：0.00us/cm~200.0ms/cm 五段範圍，手動/自動切換。 具溫度補償及自動辨別調整功能，溫度係數可非線性或線性 0.00~19.99%補償。 電源可為 4 個 AA 電池或電源轉換器，至少可操作 100~500 小時。 至少符合 IP 保護等級及 CE 認證。	1	21,000	0025-00	電導度計	測量參數：至少包括電導度、比電阻、溫度、鹽度。 測量範圍：0.00us/cm~200.0ms/cm 五段範圍，手動/自動切換。 具溫度補償及自動辨別調整功能，溫度係數可非線性或線性 0.00~19.99%補償。 電源可為 4 個 AA 電池或電源轉換器，至少可操作 100~500 小時。 至少符合 IP 保護等級及 CE 認證。	1	21,000	(化材系) 優先序號調整
0034-00	分離式高週波加熱機	最大功率至少 15kW。 可手動及定時自動控制。 輸出功率至少可兩段調整。 可預留接點外加高感度雷射定位紅外線測溫器。 可選擇定功率、定電流操作，配備標準至少包括 (1) 感應器一支。 (2) 腳踏啟動器一組。 (3) 風冷式冷卻機一組。	1	197,000	0026-00	分離式高週波加熱機	最大功率至少 15kW。 可手動及定時自動控制。 輸出功率至少可兩段調整。 可預留接點外加高感度雷射定位紅外線測溫器。 可選擇定功率、定電流操作，配備標準至少包括 (1) 感應器一支。 (2) 腳踏啟動器一組。 (3) 風冷式冷卻機一組。	1	197,000	優先序號調整
0035-00	自動熱鑲埋機	觸控式按鍵。 至少可設定加熱時間、鑲埋溫度、冷卻溫度、加壓上升/下降、自動/手動冷卻。 至少可顯示鑲埋溫度、冷卻溫度、冷卻時間。 可顯示鑲埋模具壓力及響聲警示鑲埋程序完成。 鑲埋模具至少有直徑 25 及 50mm 兩種。 加熱功率至少 850W。 最高溫度至少 240℃。 最高壓力至少 310 Bar。 電源至少 110/220 單相可用。 含氣壓動力源至少 6 Bar。	1	220,000	0027-00	自動熱鑲埋機	觸控式按鍵。 至少可設定加熱時間、鑲埋溫度、冷卻溫度、加壓上升/下降、自動/手動冷卻。 至少可顯示鑲埋溫度、冷卻溫度、冷卻時間。 可顯示鑲埋模具壓力及響聲警示鑲埋程序完成。 鑲埋模具至少有直徑 25 及 50mm 兩種。 加熱功率至少 850W。 最高溫度至少 240℃。 最高壓力至少 310 Bar。 電源至少 110/220 單相可用。 含氣壓動力源至少 6 Bar。	1	220,000	優先序號調整

變更後					變更前					
優先序	項目名稱	規格	數量	金額	優先序	項目名稱	規格	數量	金額	變更原因
0036-00	實體顯微鏡	1. 至少 3 孔式觀察頭，粗調節輪至少為可調式。 2. 載物台至少 190mm × 245mm。 3. 目鏡至少 10 倍。 4. 物鏡至少為無段變焦 0.65 至 4.5 倍。 5. 工作距離至少 100 mm。 6. 照明系統至少 6V15W。 7. 總放大倍率 6.5 至 45 倍。 8. 標準配備至少包括： (1) 防塵套、遮眼罩一組。 (2) 環狀螢光白燈及接頭一組。 (3) 輔助物鏡 2 倍，輔助目鏡 25 (4) 白色背板及透光燈一組。	1	51,000	0028-00	實體顯微鏡	1. 至少 3 孔式觀察頭，粗調節輪至少為可調式。 2. 載物台至少 190mm × 245mm。 3. 目鏡至少 10 倍。 4. 物鏡至少為無段變焦 0.65 至 4.5 倍。 5. 工作距離至少 100 mm。 6. 照明系統至少 6V15W。 7. 總放大倍率 6.5 至 45 倍。 8. 配備標準至少包括： (1) 防塵套、遮眼罩一組。 (2) 環狀螢光白燈及接頭一組。 (3) 輔助物鏡 2 倍，輔助目鏡 25 倍。 (4) 白色背板及透光燈一組。	2	102,000	重新編排預算及優先順序
0037-00	電腦	主機至少為 GENUINE AL888-I2 主機(含以上)。 螢幕至少為 19" 液晶螢幕(含以上)。 燒錄器至少為 Pioneer DVR-111 DBK(含以上)。	2	48,680	0029-00	電腦	主機：GENUINE AL888-I2 主機(中信局第 1 組第 6 項) 螢幕：19" 液晶螢幕 (中信局第 2 組第 11 項) 燒錄器：Pioneer DVR-111 DBK (中信局第 4 組第 1 項)	3	72,033	市價變動
0038-00	桌上型 PH 計	1. 測量範圍至少為：0.00~14.00 ±0.01pH, -1999~+1999mv ±0.01 mv 0.0~100°C ±0.5°C 2. 校正點至少為 2 點校正，內建 3 組標準液選項。 3. 記憶功能至少為校正資料。 4. 溫度補償至少為手動或自動。 5. 輸入介面至少為 BNC，Cinch/RCA(NTC30kΩ)。 6. 參考電極接頭至少為 2mm 香蕉插頭。 7. 類比輸出至少為 2mm 香蕉插頭。 8. 電源需求至少為 100-240V/50-60Hz，9V DC 9. 尺寸重量至少為 200×175×52mm，0.6kg 10. 外殼材質至少為 ABS/PC	1	20,000						重新編排優先順序 新購項目

變更後					變更前					
優先序	項目名稱	規格	數量	金額	優先序	項目名稱	規格	數量	金額	變更原因
		11. 顯示器至少為 LCD 液晶 12. 附件至少為實驗室用塑膠電極								
0039-00	顯微鏡數位影像擷取系統	數位彩色 CCD 至少具以下規格： Effective Pixels：2048x1536 Max. Resolution：3.0Megapixels 1/2” Scanning System：Progressive Scan Compatiblity：TWAIN Compatible Max. Data Transfer：480MB/sec through USB connection Camera Power Supply：5V sefe-power through USB connection 影像擷取軟體 至少即時影像可調整亮度、對比、Gamma 等。 至少擷取後之影像亦可調整亮度、對比、Gamma 等。 3. 至少擷取後之影像可隨意選擇黑白或彩色。 至少擷取後之影像可作模糊、平滑、銳化、增強或減弱黑區等之處理。 至少影像檔案格式可為 BMP，JPG，TIFF。 至少影像上可作尺標單位顯示及文字說明。 至少影像可即時作直線、矩形、圓弧、多邊、自由線等之線上量測。 至少連接 CCD 之轉接頭	1	70,000						重新編排優先順序新購項目
0040-00	陽極電解液均溫循環設備	低溫均溫槽：外槽至少 4 公升，內槽至少 1 公升。 溫度範圍 0℃ 以上至室溫，溫度波動範圍 0.5℃。 具加熱功能 5W 以上及 PID 控制，K-type 熱電偶量測。 電源供應：電壓 200V 以上及電流 0.5A 以上。 具耐酸鹼循環流動功能，功率 12W 以	1	102,000						重新編排優先順序新購項目

變更後					變更前					
優先序	項目名稱	規格	數量	金額	優先序	項目名稱	規格	數量	金額	變更原因
		上。 至少可硬體監控資料及資料儲存軟體功能。								
0041-00	投影機	3000ANSI 流明(含)以上, XGA	10	496,450	0030-00	投影機	3000ANSI 流明(含)以上, XGA	9	507,105	(通識中心) 配合教學需求 擴增數量
0042-00	數位攝影機	700 萬畫素硬碟式 40GB(含) 以上	1	29,925	0031-00	高階高畫質 彩色數位攝 影機	硬碟式 120GB(含) 以上	1	46,375	為配合多媒體 教材製作提高 品質
0043-00	電腦	企業型電腦 Celeron 1.2GHz(533MGz FSB) (含以上) (Windows 及 Linux 作業系統)	3	59,070	0032-00	個人電腦	企業型電腦 Core 2 Dual 2.66GHz (1333MHz) (Windows 及 Linux 作業系統)	3	80,916	配合教學設備 需求
0044-00	繪圖印表機	A1 規格八色墨水彩色噴墨	1	59,701	0033-00	繪圖印表機	A1 規格八色墨水彩色噴墨	1	59,701	優先順序變動
0045-00	100 萬個資料 流網路服務 監控設備	1.獨立主機採硬體式架構,可做頻寬 管理 2.系統支援最高可達 100 萬個(含)以 上之資料流(flows) 3.System throughput 2Gbps Stateful firewall throughput 2Gbps	1	1,039,331	0034-00	網路效能分 析監控設備	具備頻寬配額功能,支援網路最大頻寬效 能:500Mbps,認證系統:LDAP、NTLM、 Radius、POP3、Local Database 支援 FlowReport 及系統網路流量紀錄	1	792,651	(計算機中心) 因應校園網路 環境變更
					0035-00	2U 超薄型伺 服器	SUN UltraSPARC T2 1.2GHz	1	970,000	預算不足
					0036-00	2U 超薄型伺 服器	IBM Quad-Core Intel Xeon 2.0GHz	2	162,660	預算不足
					0037-00	筆記型電腦	符合 Intel 雙核心 CPU 以上規格,符合 Windows Xp 作業系統,記憶體:1GB 以上	3	35,000	預算不足
					0038-00	EzReporting 報表平台	包含機架式伺服器主機及 EzReporting 套 裝系統	1	500,000	預算不足



附表五：九十八年度資本門經費購置圖書自動化設備規格數量及明細變更對照表

變更後					變更前					
優先序	項目名稱	規格	數量	金額	優先序	項目名稱	規格	數量	金額	變更原因
0002-00	伺服器	Intel® 雙核心處理器 2.33 GHz 以上, 1333 MHz 前端匯流排, 1 GB 以上記憶體, 硬碟 7200RPM 500GB 以上, DVD-ROM 8 倍速, 網路介面 10/100base-tx 以上	1	75,000	0002-00	伺服器	Intel® 雙核心處理器 2.33 GHz 以上, 1333 MHz 前端匯流排, 1 GB 以上記憶體, 硬碟 7200RPM 500GB 以上, DVD-ROM 8 倍速, 網路介面 10/100base-tx 以上	3	225,000	(圖書館) 數量變更
0004-00	線上公用目錄查詢系統	1. web 2.0 互動機制 2. 結合網路資源 3. SOA 架構 4. HyLIB 自動化系統	1	800,000	0004-00	webpac2.0 線上公用目錄查詢系統	1. web 2.0 互動機制 2. 結合網路資源 3. SOA 架構	1	600,000	規格與金額變更
0005-00	圖書推薦系統	1. 與圖書館自動化系統整合 2. 整合網路資源(查詢網路書店) 3. 推薦訊息透明 4. 線上推薦即時複本查核不重覆 5. 整合 Z39.50 批次下載書目 6. 權限管理 7. 支援 UTF-8 國際接軌	1	400,000						新增, 有剩餘款此項才採購

附表六：九十八年度資本門經費購置軟教學資源設備規格數量及明細變更對照表

變更後					變更前					
優先序	項目名稱	規格	數量	金額	優先序	項目名稱	規格	數量	金額	變更原因
0001-00	西文圖書	西文圖書	1	743,000	0001-00	西文圖書		1	584,000	配合發展特色，增加金額購買西文圖書
0002-00	中文圖書	中文圖書	1	495,644	0002-00	中文圖書		1	438,000	配合發展特色，增加金額購買中文圖書
0003-00	其它		1	600,000	0003-00	其它		1	438,000	預算不足，有剩餘款此項才採購

附表七：九十八年度資本門經費購置軟教學資源設備規格數量及明細變更對照表

變更後					變更前					
優先序	項目名稱	規格	數量	金額	優先序	項目名稱	規格	數量	金額	變更原因
0001-00	喇叭組	1. 200W 二音路防水音箱×4 只 2. 混音功率擴大機 5. 線材及五金零料與安裝	1	69,790	0001-00	喇叭組	1. 200W 二音路防水音箱×4 只 2. 混音功率擴大機 5. 線材及五金零料與安裝	1	72,000	(學務處) 經費變更
0005-00	16CH 混音機	MG16/6FX、內建音效器/EQ	1	18,000	0005-00	16CH 混音機	MG16/6FX、內建音效器/EQ	1	19,000	經費變更
0006-00	二因路喇叭	15”、EVP-X-15、c06x8、含喇叭立架支、25M 喇叭線 4 條	2	24,000	0006-00	二因路喇叭	15”、EVP-X-15、c06x8、含喇叭立架支、25M 喇叭線 4 條	2	26,000	經費變更
0007-00	擴大機	3000 瓦 4 頻道 高功率甦出以上	1	39,000	0007-00	擴大機	3000 瓦 4 頻道 高功率甦出以上	1	40,000	經費變更
0009-00	桌球桌	1. 桌面 19mm(含)以上進口木板. 2. 桌框:30*15mm 方形管. 3. 桌腳:50*25mm 方形管. 4. 尺寸:2740*1525*760 mm. 5. 4 個 PU 材質活動輪. 5. 球桌兩側有一體成形框架可放置球拍及桌球. 6. 防潮性佳	1	25,000						經費增加

附表七：九十八年度資本門經費購置其他項目設備規格數量及明細變更對照表

變更後					變更前					
優先序	項目名稱	規格	數量	金額	優先序	項目名稱	規格	數量	金額	變更原因
0001-00	太陽能路燈									
0001-01	太陽能路燈	直立式太陽能路燈 1. 太陽能板 160W 2. 太陽能電池充放電控制器 3. 深度循環放電蓄電池 12V 50Ah*2 4. 60w 高功率 LED 模組(二方向遮蔽型) 5. 燈桿高 3.5 米水泥鋼筋底座 6. 控制箱(防雷擊) 7. 含安裝	2	110,000	0001-00	太陽能路燈	直立式太陽能路燈 8. 太陽能板 80WP 17.1V 9. 4.6A PWM10A 控制器附計時 10. 保護功能蓄電池 12V 65Ah 11. 單頭燈 15w LED 燈泡 12. 燈桿高 3.5 米 13. 含安裝	2	159,464	(環安中心) 依校園實際需求及學生安全,改善校園安全環境。
0001-02	太陽能路燈	壁掛式太陽能路燈 1. 太陽能板 160W 2. 太陽能電池充放電控制器 3. 深度循環放電蓄電池 12V 50Ah*2 4. 60w 高功率 LED 模組(發光角度 25 度) 5. 壁掛式, 太陽能面板及控制箱置於屋頂 6. 控制箱(防雷擊) 7. 含安裝	1	38,295						