

黎明技術學院

(114-116 年度校務發展計畫)

目錄

序言	1
壹、辦學理念與校務經營概況	3
一、學校歷史沿革	3
二、學校運營現況	4
貳、校務發展目標	26
一、扣合 SDGs 目標	26
二、落實大學社會責任 (USR) 實踐	27
三、SWOT 分析與策略對應	33
四、校務發展目標與行動方案	34
參、教學單位規劃	50
一、通識中心	50
二、工程服務學群	54
1. 織品技術管理研究所	54
2. 智慧製造工程系	55
3. 電機工程系	56
4. 車輛工程系	57
三、時尚創意學群	58
1. 服飾設計系	58
2. 化妝品應用系	59

3. 數位多媒體系	60
4. 數位行銷管理系	61
四、觀光餐旅學群	62
1. 餐飲管理系	62
2. 觀光休閒系	63
五、演藝影視學群	64
1. 表演藝術系	64
2. 影視傳播系	65
3. 戲劇系	66
六、特色中心	67
1. 智慧製造人才培育中心	67
2. 創意設計中心	68
3. 新媒體中心	69
4. 智慧科技中心	70
5. 觀光餐旅創新中心	71
6. 電競產業人才培訓中心	72
7. 綠能車輛研訓中心	73
8. 智慧電動車人才培育中心	74
9. 表演藝術中心	75
肆、行政單位規劃	76

一、 教務處	76
二、 學生事務處	79
三、 總務處暨環安中心	82
四、 人事室	85
五、 會計室	88
六、 進修部	90
七、 研究發展處	93
八、 國際暨兩岸事務處	96
九、 國際專修部	99
十、 圖書資訊中心	101
十一、 招生中心	104
十二、 秘書室	107
伍、 校務議題研究	109
陸、 校務計畫管考與內控機制	113
柒、 附件清冊	116

圖目錄

圖 1.1 行政單位組織架構圖	5
圖 1.2 學術單位組織架構圖	5
圖 1.3 校園位置位置圖.....	15
圖 1.4 資訊基礎建設架構	17
圖 2.1 校務發展計畫 SDGs 扣合圖	26
圖 2.2 異國文化親子探索營活動成果	28
圖 2.3 配飾設計工作坊活動成果	29
圖 2.4 修衣衣改培訓營活動成果	29
圖 2.5 泰式娃衣製作研習營活動成果	30
圖 2.6 共鳴 - 攜手臺北啟聰學校建構聽障共融環境果.....	30
圖 2.7 文化享食關懷，佳節文化送暖活動成果	30
圖 2.8 異國風情料理學習，社區銀髮關懷與終身學習活動成果	31
圖 2.9 樂活養生飲食，食物營養與身體機能之影響活動成果	31
圖 2.10 促進老人健康與福祉活動成果	31
圖 2.11 促進老人健康與福祉活動成果.....	32
圖 2.12 SWOT 分析與策略對應圖	33
圖 2.13 學校定位、辦學願景與特色目標.....	34
圖 3.1 專業核心能力與通識教育基本素養架構圖.....	50
圖 3.2 課程規劃運作機制流程圖	51

圖 3.3 通識教育規劃架構圖	53
圖 3.4 校核心能力、通識教育核心能力與通識課程關聯圖.....	53
圖 3.5 織品技術管理研究所對應核心能力架構圖.....	54
圖 3.6 智慧製造工程系對應核心能力架構圖.....	55
圖 3.7 電機工程系對應核心能力架構圖	56
圖 3.8 車輛工程系對應核心能力架構圖	57
圖 3.9 服飾設計系對應核心能力架構圖	58
圖 3.10 化妝品應用系對應核心能力架構圖	59
圖 3.11 數位多媒體系對應核心能力架構圖.....	60
圖 3.12 數位行銷管理系對應核心能力架構圖	61
圖 3.13 餐飲管理系對應核心能力架構圖	62
圖 3.14 觀光休閒系對應核心能力架構圖	63
圖 3.15 表演藝術系對應核心能力架構圖	64
圖 3.16 車輛工程系對應核心能力架構圖	65
圖 3.17 戲劇系對應核心能力架構圖	66
圖 3.18 智慧製造人才培育中心	67
圖 3.19 創意設計中心 CIS	68
圖 3.20 CIS 發展結構	68
圖 3.21 學生畢業成果展示	68
圖 3.22 媒體中心	69

圖 3.23 與博斯體育簽訂產學聯盟	69
圖 3.24 中心與亞洲衛視合製節目	69
圖 3.25 機器人創客基地.....	70
圖 3.26 智慧型機器人專題競賽	70
圖 3.27 產學合作雙軸追日系統	70
圖 3.28 模擬機艙真實情境教室	71
圖 3.29 友邦職訓計畫	71
圖 3.30 電競產業人才培訓中心	72
圖 3.31 電競活動-傳說對決校際盃	72
圖 3.32 四輪車研訓區、電動機車研訓區.....	73
圖 3.33 智慧電動車人才培育中心	74
圖 3.34 油電車修護專業課程	74
圖 3.35 表演藝術中心	75
圖 3.36 法國亞維儂藝術節演出.....	75
圖 5.1 校務議題運作機制圖	111
圖 6.1 校務計畫管考機制圖	113

表目錄

表 1.1 110-113 學年度師資質量統計表	6
表 1.2 110-113 學年度專任教師一般/專業技術人員聘任	7
表 1.3 109-112 學年度教師專業證照統計表	8
表 1.4 110-112 年度提昇教師素質經費統計表	9
表 1.5 113 學年度學制下之學生人數及班級數	11
表 1.6 110-113 年度學生獲取證照數據表	13
表 1.7 全校樓地板面積統計表	14
表 1.8 黎明技術學院校舍統計表	16
表 1.9 各學群 (系) 專業教室現況一覽表	19
表 1.10 112-116 學年度校務發展計畫總收入一覽表	23
表 1.11 109-113 年度教育部私立技專校院獎勵補助經費核定金額	24
表 1.12 109-113 年度教育部各項計畫補助款	24
表 1.13 112-116 學年度學校年度總支出一覽表	25
表 2.1 校務發展計畫扣和永續發展目標	26
表 2.2 校務發展行動方案績效指標	36
表 3.1 通識教育基本素養能力指標	52

序言

本校創立於 1969 年，秉持「誠、樸、精、勤」的辦學理念，致力於配合國家人才培育戰略，專注於重點產業技術的培養，強調科技與人文並重，以培養兼具學識、品德與實務能力的人才為目標。根據行政院最新發布的「**技術及職業教育政策綱領**」（114 第五版）「**建構務實、創新、智慧及永續的技職教育**」願景，結合國家發展委員會「**114-117 年國家發展策略**」，包括「**創新經濟、智慧國家、綠色成長與 2050 淨零轉型、文化永續與在地創生**」，針對 113 年度校務發展計畫的執行情形，進行了 114-116 年校務發展計畫的修訂，發展本校成為結合產業需求、創新技術與永續發展的應用型科技大學（經 113 學年度第 1 學期第 1 次校務會議（113.11.05）通過）。學校定位：「**以數位民生產業為核心之應用型科技大學**」。積極推動與國家產業發展趨勢相符的教學與研究，特別是智慧製造、時尚、設計、藝術與服務產業等跨領域結合的發展，持續深化與產業產學合作，成為亞太區智慧民生產業的領導者。**辦學願景**：「**完全就業與永續經營**」。加強學生智慧民生產業中的專業技能及創新思維，推動全人教育與終身學習，培養學生應對全球化挑戰及智慧創新能力，進而成為具備國際競爭力的技術人才。**特色目標**：「**培育數位化實作力、創新力與就業力之民生產業永續發展人才**」。強化智慧製造、數位科技與民生產業應用的實務訓練，並鼓勵學生結合產業實務與技術進行創新應用，推動跨領域合作與創意設計，促進數位民生產業的創新發展。深化與企業產學合作，完善實習機制，落實職業教育，確保學生能夠畢業即就業，迅速融入專業職場。在全球 2050 淨零排放願景的背景下，學校也將環境教育、綠色科技與永續發展融入教學，確保學生具備應對未來環境挑戰的知識與能力。

本校 114-116 年校務發展計畫將致力於實現學校定位、願景與特色目標。面對產業的快速變遷與國家發展策略的演變，將透過五大面向的策略規劃與行動方案，推

動智慧技術應用與永續經營，培育具國際競爭力與社會責任的專業技術人才。

壹、 辦學理念與校務經營概況

一、 學校歷史沿革

本校於民國 54 年 9 月由地方仕紳籌辦，本著「誠、樸、精、勤」之辦學理念，於當時臺北縣泰山鄉黎明村設立「私立黎明工業專科學校」。民國 54 年底開始動土興建校舍，55 年 4 月組成董事會，58 年 6 月奉教育部核准立案，同年參加當年度北區五專聯招，開始招收日間部五年制電子工程、電機工程、機械工程、化學工程等 4 科學生。69 年起增設日間部二專電子工程、工業工程與管理、電機工程、機械工程、化學工程等 5 科，將學生來源從招收國中生，逐漸擴增至招收高職畢業生為主的二年制專科學校。72 年起增設 4 科夜間部二專部，實現中高階專業人才養成之學校辦學願景。民國 91 年 8 月 1 日，本校由於各項辦學指標皆達到學院門檻值，奉准改制為「黎明技術學院」，增設日間部二技電機工程系、機械工程系、化學工程系、工業工程與管理系。102 年學校由許耀基博士擔任董事長一職，因應產業技術人才需求、教育環境的改變及國家政府新南向政策，積極地將本校原以工程科技為主軸發展的特色，轉型為具有「時尚、設計、藝術與服務」特色的學校，並擴大國際發展。108 年董事會聘任林明芳教授擔任校長，配合董事會辦學理念及國家產業發展趨勢，推動校務工作。迄今，本校共計有 4 大學群 12 系科及 1 研究所，歷年來註冊率皆維持穩定，日間部及進修學制學生約 5 千人。

回顧創校至今，在董事會正確領航、鼎力支持下，全校師生同心協力，使本校已成為今日培育中高階專業人才的高等技職校院。未來期待全體師生持續秉持「誠、樸、精、勤」之辦學理念，精誠合作、排除困難，共同再創造技職教育另一個璀璨高峰。

二、 學校運營現況

1. 組織現況

學校組織架構校長為行政首長，下設副校長與一級行政 14 個單位，分別為教務處、學生事務處、總務處、研究發展處、國際暨兩岸事務處、進修部、環安中心、圖書資訊中心、招生中心、會計室、秘書室、人事室、國際專修部及軍訓室等，各一級行政單位下設 40 個二級單位(如圖 1.1)。現有學術單位，四技設有日間部及進修部，計有 4 學群 12 系 1 研究所 (不含已停招系)，包含「工程服務學群」：織品技術管理研究所、電機工程、機械工程、車輛工程等 1 所 3 系；「時尚創意學群」：數位多媒體、化妝品應用、服飾設計、數位行銷管理等 4 系；「觀光餐旅學群」：餐飲管理、觀光休閒等 2 系；「演藝影視學群」：表演藝術、影視傳播、戲劇等 3 系。此外，本校設有針對高中技術培訓之五專部，計有數位多媒體科、電機工程科等 2 科。另，本校設有通識中心，推動學生共同之通識教育學習。本校教學單位組織架構圖如圖 1.2。本校根據辦學願景，各學群均以培育「數位化實作力、創新力與就業力之民生產業永續發展人才」之特色目標，發展各項專業特色領域，透術理論與技術實作並重，縮短學用落差。本校行政單位的資源亦配合教學單位推動多元化創新教學，使學生擁有最適性之學習管道，以打造校園優化之學習環境氛圍。因應未來國家社會人口結構、環境變遷、國家發展政策等等因素之衝擊，本校逐年審視校務計畫之推動，開發數位化之雲端資訊系統平台，進行各項執行指標數據回收與分析，優化組織架構與行政管理，針對重點產業精實院系專業特色發展。

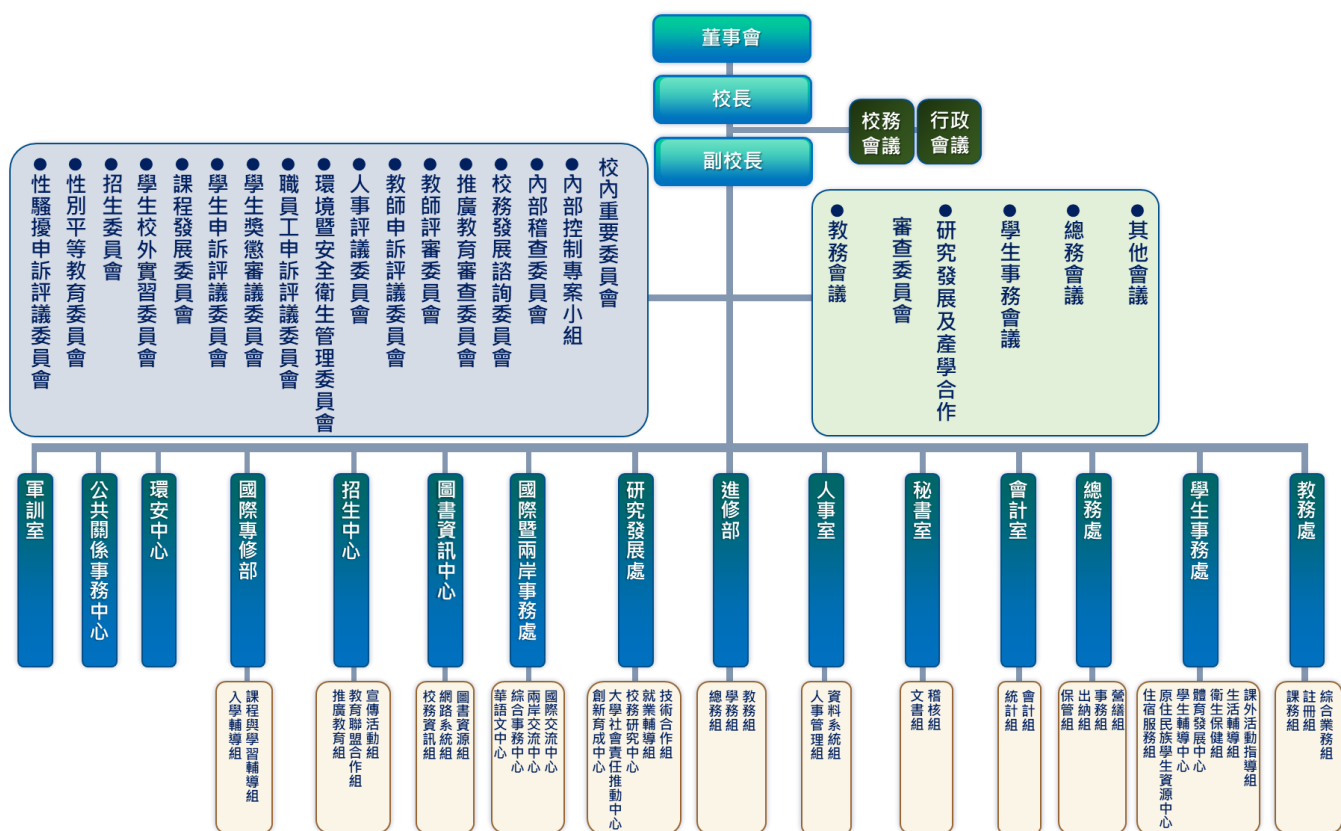


圖 1.1 行政單位組織架構圖

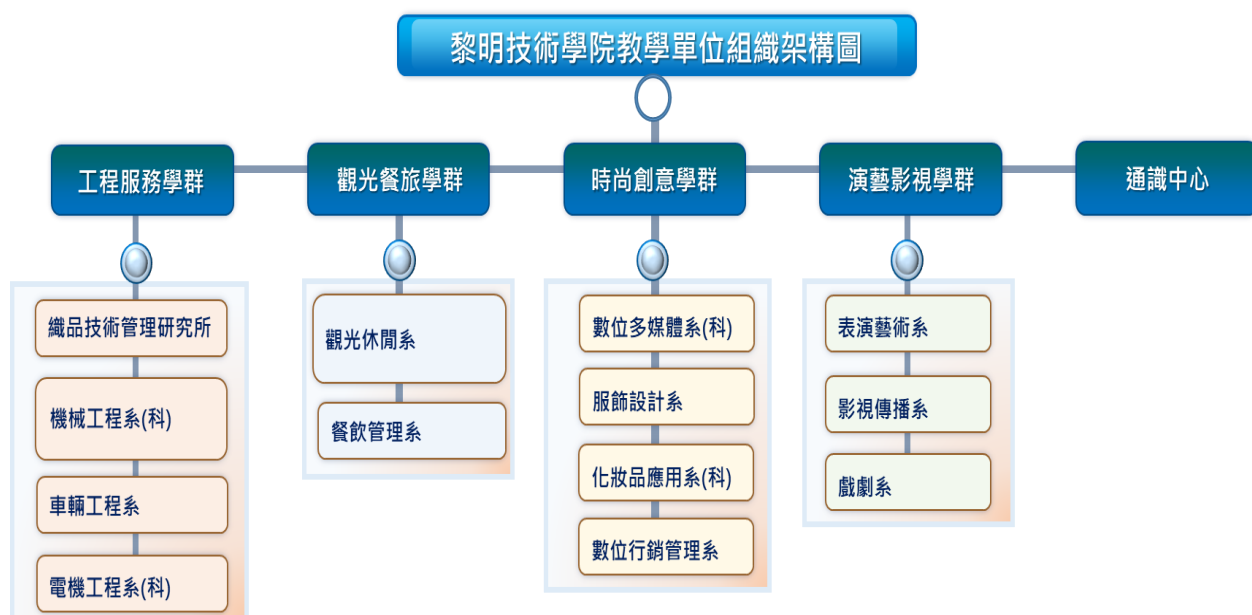


圖 1.2 學術單位組織架構圖

2. 人員編制現況

本校依據國家教育執行準則、辦學理念與校務發展需求，聘用行政職責及教學教師之專職人員，並聘任優良專業教師及產業技術豐富經驗之技術教師，以加速學校辦學願景實現。本校今 113 學年度（113 年 10 月 15 日校務基本資料庫填報為準）現有之行政人員共計有 113 名，專任教師員額 133 名、軍訓教官 2 名，全校教職員工合計 248 名；另兼任教師員額 216 名。

（1）師資結構

因應少子化趨勢，除原有工程服務學群外，本校積極轉型符合產業需求，擴增時尚創意學群、觀光餐旅學群與演藝影視學群等相關系科。本校精實專業師資，專任助理教授級以上師資結構達 70.68%（基準日為 113 年 10 月 15 日），師資質量統計表如表 1.1。

表 1.1 110-113 學年度師資質量統計表

	110 學年度	111 學年度	112 學年度	113 學年度
教授	7	6	6	6
副教授	43	42	35	35
助理教授	58	58	55	53
講師	41	38	42	39
合計	149	144	138	133
高階師資比	72.48	73.61	69.57	70.68

備註：依每年 3 月 15 日校務基本資料庫填報為準；113 學年度以 10 月 15 日為準。

(2) 師資素質提升

本校除了致力於開設符合國家政策發展、產業發展趨勢及學生核心能力規劃的專業課程，為提升技職教育的教學品質、提升師資素質與專業能力，改善師資結構，特別制訂獎勵辦法，推動各項措施，以鼓勵教師提升專業職能及實務教學。另外，延攬高階具專業實務經驗教師人才以強化實務教學，並鼓勵教師進修、升等與專業成長。本校各項提升師資素質具體作為分述如下：

a. 延攬高階具專業實務經驗師資

為符合教育部技職校院務實致用政策，培育產業界所需專業人才，積極延攬高階具研究教學專業教師或具有豐富實務經驗之專業人才為本校專業專職教師。本校近幾年來專業技術級教師約佔全校專任教師人數 30% 左右，如表 1.2 所示。藉由專業技術教師的專業領域實務經驗與其教學理論互相印證，拓展學生視野與實務知能。

表 1.2 110-113 學年度專任教師一般/專業技術人員聘任

學年度	教授級		副教授級		助理教授級		講師級		合計
	一般	技術	一般	技術	一般	技術	一般	技術	
110	7	-	38	5	25	33	38	3	149
111	5	1	37	5	24	34	34	4	144
112	5	1	30	5	26	29	37	5	138
113	5	1	30	5	25	28	34	5	133

備註：全校教師人數未含部派軍訓教官及護理老師；每年 3 月 15 日校務基本資料庫填報為準；113 學年度以 10 月 15 日為準。

b. 鼓勵教師取得專業證照

為符合各系群專業發展之特色領域，發展多元管道之創新性教學方案，本校推動教師自我進修，與時俱進，積極參與各項領域之活動，取得跨領域學位學程證書資格、各項國際級專業證照及國內外辦理研習會之研習證書等，符合系群所需之專業特色領域師資。因此，本校積極鼓勵教師取得相關專業證照，將證照考取列為教師評鑑之考評項目，並配合本校獎補助辦法給予經費補助。自 109 至 112 學年度，取得乙級以上之專業證照比例持續增加中（如表 1.3 所示）。教師獲得專業證照，除了提升自身教學品質與專業領域的實務能力外，亦可指導學生證照考試的實際經驗與技巧，提高學生證照通過率，強化學生職場優勢及專業能力。

表 1.3 109-112 學年度教師專業證照統計表

學年度	全校教師人數	取得乙級以上之專業證照			取得一般專業證照		
		人數	張數	佔比（%）	人數	張數	佔比（%）
109	165	69	157	41.8	122	832	73.9
110	149	61	132	40.9	111	714	74.4
111	144	56	131	38.9	109	696	75.6
112	138	58	136	42.0	107	643	77.5

備註：每年 3 月 15 日校務基本資料庫填報為準。

c. 鼓勵教師進修及升等

訂定教師進修相關辦法及獎勵機制（附件 1-6），如「黎明技術學院教師進修辦法」、「黎明技術學院教師升等辦法」、「黎明技術學院教師升等辦法產業實務成果送審實施要點」、「黎明技術學院教師服務規則」、「黎明技術學院教師參與學術性活動獎勵要點」、「黎明技術學院教師教學實務升等資格及審查要點」。本校除鼓勵

專任教師進修博士學位外，因應系科轉型與新設系科師資需求，亦鼓勵教師進修第二專長碩、博士學位，給予學費補助並減少其應留校時間，協助進修教師早日取得學位。升等方面，除一般的研究著作升等外，亦配合教育部政策積極鼓勵教師多元升等。本校於 109 學年度計有 5 名教師進修碩博士學位（已畢業 1 名，進修中 4 名），2 名教師在職進修第二專長；110 學年度計有 6 名教師進修碩博士學位，1 名教師在職進修第二專長。111 及 112 學年度計有 1 名教師進修博士學位；113 學年度計有 2 名教師進修博士學位。

d. 鼓勵教師取得專業證照

本校制定「黎明技術學院特殊優秀人才彈性薪資實施辦法」、「黎明技術學院提昇教師素質經費處理辦法」、「黎明技術學院提昇教師素質進修類施行細則」、「黎明技術學院提昇教師素質研習類施行細則」、「黎明技術學院提昇教師素質升等送審類施行細則」、「黎明技術學院提昇教師素質改進教學類施行細則」及「黎明技術學院提昇教師素質研究類施行細則」等相關法規（附件 7-13），提升教師教學領域專業職能。統計 110-112 年度計有 208 位教師獲得補助（110 年度 73 位、111 年度 68 位、112 年度 67 位），補助總金額達 5,795,735 元，如表 1.4。

表 1.4 110-112 年度提昇教師素質經費統計表

年度	人數	金額
110 年度	73 人	1,997,160
111 年度	68 人	1,797,020
112 年度	67 人	2,001,555
合計	208 人	5,795,735

備註：每年 3 月 15 日校務基本資料庫填報為準。

3. 學生概況

(1) 群系(科)及班級人數

本校於 102 年轉型發展「時尚、設計、藝術與服務」特色，除保留工程領域系科發展特色外，增設設計類群、藝術類群、餐旅類群特色領域系科。113 學年度統計，日間部設有四技 4 學群 12 系及 1 研究所，為工程服務學群總計班級有 14 班 340 人：機械工程系 4 班 95 人、電機工程系 4 班 98 人、車輛工程系 4 班 123 人、織品技術管理研究所 2 班 24 人；觀光學群總計班級有 15 班 672 人：觀光休閒系 7 班 289 人、餐飲管理系 8 班 383 人、旅館管理系 1 人(延畢生)；時尚創意學群總計班級有 17 班 558 人：數位多媒體系 4 班 161 人、服飾設計系 4 班 71 人、化妝品應用系 5 班 207 人、數位行銷管理系 4 班 118 人、創意產品設計系 1 人(延畢生)；演藝影視學群總計班級有 21 班 719 人：影視傳播系 4 班 138 人、表演藝術系 13 班 454 人、戲劇系 4 班 127 人；五專部 2 科，總計班級有 10 班 302 人：數位多媒體科 5 班 121 人及電機工程科 5 班 181 人；產學合作專班總計班級有 17 班 513 人；僑生產學攜手合作專班總計班級有 10 班 299 人；國際專修部華語先修班計有 175 人；二技進修部總計班級有 2 班 48 人；四技進修部總計班級有 35 班 1,174 人；產業攜手輪調班總計班級有 4 班 97 人；國軍營區在職專班有 1 班 26 人。總計學校學生總人數 4,924 人，如表 1.5。

表 1.5 113 學年度學制下之學生人數及班級數

學 制 學群/系別		四技		五專		碩士班		國際產 專班		華語先 修班		僑生產 學攜手 專班		進四技		進二技		產業攜手 輪調班		國軍營 區在職 專班	
		學 生	班 級	學 生	班 級	學 生	班 級	學 生	班 級	學 生	班 級	學 生	班 級	學 生	班 級	學 生	班 級	學 生	班 級	學 生	班 級
工 程 服 務 學 群	機械工程系	95	4					199	7	22				112	4						
	電機工程系	98	4	181	5			94	3	28		137	4	140	4			17	1		
	車輛工程系	123	4							25				158	4			70	2		
	織品技術管理 研究所					24	2														
觀 光 餐 旅 學 群	觀光休閒系	289	7							39											
	餐飲管理系	383	8					1		56		100	3	192	4			10	1		
	旅館管理系	1																			

時尚 創意 學群	數位多媒體系	161	4	121	5			137	4					249	6						
	創意產品設計系	1																			
	服飾設計系	71	4					82	3												
	化妝品應用系	207	5									62	3	163	5	48	2				
	數位行銷管理系	118	4							5				93	4					26	1
演藝 影視 學群	影視傳播系	138	4																		
	表演藝術系	454	13											67	4						
	戲劇系	127	4																		
小計		2266	65	302	10	24	2	513	17	175		299	10	1174	35	48	2	97	4	26	1
合計		班級數					146					學生人數					4924				

統計至 113 學年度上學期 (113.10.15)

(2) 學生專業證照數

本校推動學生考取各類型專業證照，110-113 年度統計至今 (表 1.6)，學生獲取證照張數總計達 2,544 張，其中獲得乙級之證照張數為 97 張、丙級證照 399 張、一般專業證照 (國內外) 張數 1,429 張及語文證照 618 張。

表 1.6 110-113 年度學生獲取證照數據表

類別	110 年度	111 年度	112 年度	113 年度
國家考試-非公職考試	0	0	0	0
技術士證照-乙級	33	26	32	6
技術士證照-丙級	117	144	101	37
技術士證照-單一級	1	0	0	0
其他證照-國際	209	111	73	28
其他證照-國內	271	309	248	180
語文證照	174	178	166	100
合計	805	768	620	351

統計至 113 學年度上學期 (113.07)

(3) 學生獎補助機制

為鼓勵本校學生能夠安心就學，特訂定「黎明技術學院學生獎助學金委員會設置要點」(附件 14)、給予經濟困難之學生提供諮詢及協助之「黎明技術學院學生工讀助學金實施辦法」(附件 15)、弱勢學生共同助學措施、緊急紓困金、免費住宿提供

之「黎明技術學院「共同助學措施」實施要點」(附件 16)、「黎明技術學院弱勢學生助學措施實施要點」(附件 17)及「黎明技術學院完善就學協助機制補助辦法」(附件 18)等相關獎補助辦法及機制。此外，針對境外生、原住民生訂定之相關獎補助辦法，如「黎明技術學院原住民學生生活助學金實施要點」(附件 19)、「黎明技術學院境外生安心就學助學金實施辦法」(附件 20)等(如附件 21-30)設立多項學生獎補助機制辦法，協助學生安心就學。

4. 校園現況

(1) 現有校地

本校校地持有總面積 7.13197 公頃，全校樓地板面積總計約 58,230 平方公尺，符合應有樓地板面積 55,385 平方公尺之需求。校舍空間將隨之配合作妥適規劃，符合教育部對校舍建築面積規範。各棟大樓樓地板面積，如表 1.7 所示。

表 1.7 全校樓地板面積統計表

棟別	大樓名稱	所有權狀樓地板面積 (m ²)
A 棟	第一教學大樓	6,539.49
B 棟	綜合實習大樓 (一)	4,617.67
C 棟	綜合實習大樓 (二)	601.21
D 棟	電資大樓	6,930.57
E 棟	圖書館	5,011.17
F 棟	第二教學大樓	7,517.98
G 棟	第一學生宿舍	1,951.68
I 棟	演藝大樓	13,134.11
J 棟	誠樸樓	11,925.74
總計		58,229.62

(2) 現有校舍

本校目前校區共有 **9 棟建築**，分別為**第一教學大樓 (A 棟)**、**綜合實習大樓 (一) (B 棟)**、**綜合實習大樓 (二) (C 棟)**、**電資大樓 (D 棟)**、**圖書館 (E 棟)**、**電機大樓 & 第二、三學生宿舍 (F 棟)**、**第一學生宿舍 (G 棟)**、**影視傳播大樓 & 體育館 (I 棟)**、**誠樸樓 (J 棟)**。校舍共計：普通教室 13 間、特別教室 8 間、專業教室 154 間、教研室 99 間、辦公室 49 間、會議室 8 間。

另，包括圖書館 1 座、體育館 1 座、餐廳 1 座及學生宿舍 815 床位。校舍分布 (表 1.8) 及位置圖 1.3。



圖 1.3 校園位置位置圖

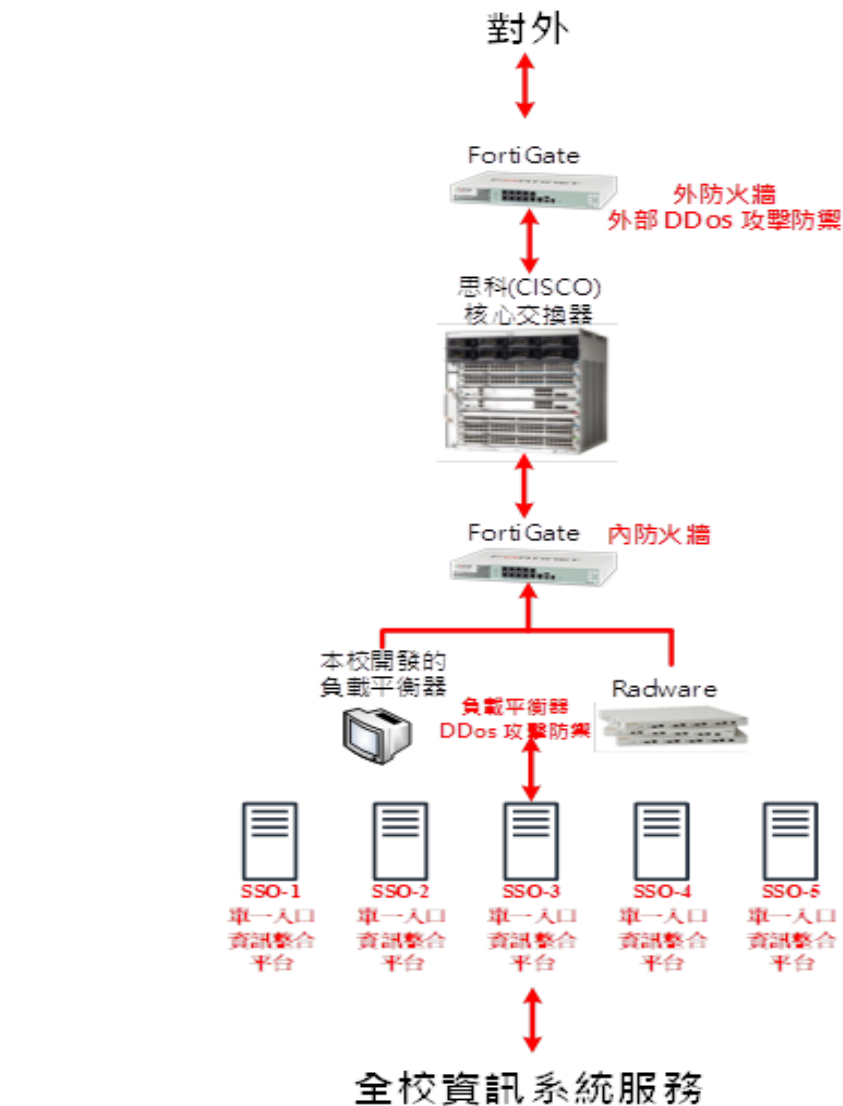
表 1.8 黎明技術學院校舍統計表

校舍類別	名稱	所有權狀樓地板面積 (m ²)
普通教室	13 間	1,855
特別教室	8 間	1,802
專業教室	154 間	23,146
教研室	99 間	2,409
學生辦公室	5 間	815
辦公室	49 間	5,674
會議室	8 間	1,590
圖書館	1 座	5,011
體育館	1 座	2,219
餐廳	1 座	2,370
學生宿舍	815 床位	6,675
其他	-	5,132

5. 資訊設備概況

本校行政系統已全面 e 化，配合各行政單位、教學單位、電腦實習等需求，規劃各系統資料庫整合，降低自行發展軟體之複雜度，以提升校務行政效率。本校與時俱進滾動式調整與擬定校園寬頻網路改善計畫，依照資訊科技之進展，逐年提升本校寬頻網路之設備，以符合效能使用之需求。另依據「行政院所屬各機關資訊安全管理規範」之資訊安全政策及資訊安全水準，學校持續訂定計畫投入校園網路基礎設備建構，包含：全校無線網路、伺服器主機與備援機制等設備之更新與整合，逐年**提升資訊安全水準**。未來將持續提供全校師生優質與安全之校園資訊環境，本校資訊基礎建設的投入與改善如圖 1.4 所示。

資訊系統 架構



依據各類資訊系統資料庫設計，本校機動調整伺服器佈建策略

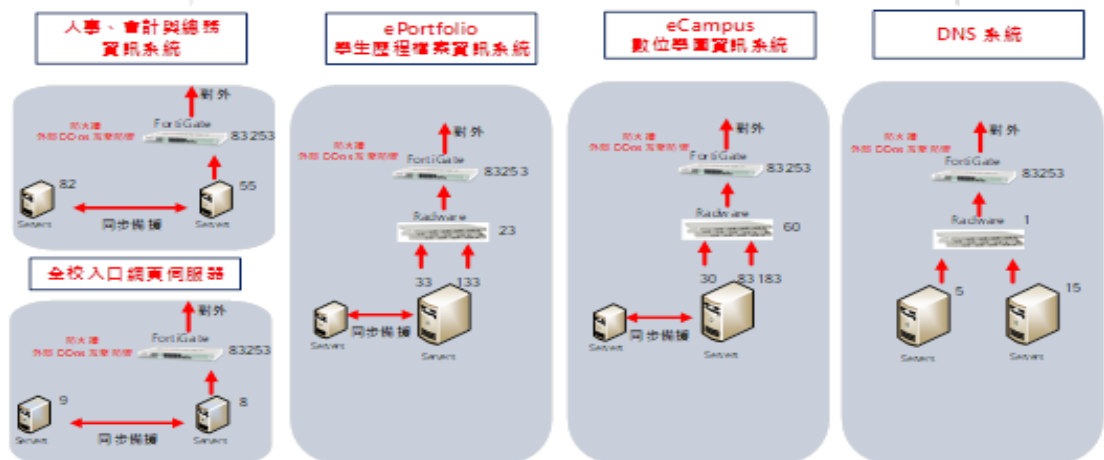


圖 1.4 資訊基礎建設架構

本校除上述全校網路與資訊系統架構提升外，軟體部分也持續進行整合與優化，針對各項校務所提出之需求開發客製化應用程式，本校各項資訊系統由圖書資訊中心進行規劃、撰寫及維護等相關作業，以下說明**圖書資訊中心開發之平台**：

- **資訊整合平台**：整合各校內資訊系統為單一入口 (Single-Sign On)，提供全校師生更簡便的登入服務。
- **教學務與人會總資訊系統連線分析系統**：隨時了解資訊系統連線狀況，機動調整連線頻寬，對於全校課程加退選連線品質，並能得知是否遭到 DDos 等駭客攻擊。
- **學生歷程檔案**：整合學生資訊系統，呈現學生歷年學習成效。
- **全校會議室、電腦教室、圖書館空間借用資訊系統**：提供全校職員工與師生，掌握學校空間狀況，據此可提出借用申請。
- **校務通知提醒系統**：含點名登入、學生假單批示等提醒功能，服務全校師生。
- **宿舍網路監控系統**：提供住宿生更佳的服務。
- **ROTC 自主學習測驗系統**：提供學生自主學習與測試的模擬測驗系統。
- **學生分期付款查詢系統**：提供出納組掌握學生學費分期款項繳納情形。
- **圖書館各項數據即時統計系統**：以提供圖書館服務改善參考。
- **維基百科頁面偵測系統**：維基百科頁面為網路各項資料填寫開放平台，每遭受不明人士誤植資料時，本校開發此系統即時偵測，即時更正，以維護校譽。
- **DDos 攻擊防禦系統**：針對目前令人頭痛與束手無策的 DDos 攻擊，特地開發本防禦系統，結合本校所建置的防火牆功能，將影響大幅降低。
- **機房溫度警報系統**：開發本系統即時有效監督以確實掌握機房溫度之變化。

6. 專業教學儀器設備

本校 4 個學群所屬 16 系科，依課程屬性及學群課程主軸特色考量，建置有專業教室並購置相應設備，以充分符合本校務實教學、學用合一之需求。本校 108-112 學年度各學群專業教室配置如表 1.9 所示。為持續推動系科建立專業特色，本校持續整合各學群(系)之需求，每年投入大量經費用於採購專業教學設備及全校共同使用之軟硬體設備，並使其使用率達最大之功效。

表 1.9 各學群(系)專業教室現況一覽表

學群名稱	系科	專業教室名稱
工程服務學群	電機工程系	專題製作實驗室、屋內配管實驗室、屋內配線實驗室、高壓配電實驗室、室內配線實驗室、智慧科技中心、自動控制實驗室、工業配線檢定場、工業配線實驗室、電機機械實驗室、電子實驗室、自來水管配管實驗室、冷凍空調實驗室(一)、冷凍空調實驗室(二)、智慧製造人才培訓基地
	機械工程系	材料實驗室、能源與熱傳實驗室、CNC 實驗室(一)、CNC 實驗室(二)、CAD/CAM 實驗室、機械設計實習室、電子電機實習室、電腦輔助機械設計實習室、流固力實習室、精密量測實驗室、氣壓實驗室、自動化實驗室、機電整合實驗室、綜合實習工廠

	車輛工程系	車輛實習工廠、綠能車輛研訓中心、新能源車輛實習室、智慧車輛實習室、專題研討室、車體鈑金實習工廠、機車底盤動力實驗室、智慧電動車人才培育中心
時尚創意學群	服飾設計系	服裝開發實習室、專題設計教室、服裝構成教室(一)、服裝構成教室(二)、時尚設計教室、織品設計教室、攝影棚實習室、時尚展演中心、創意設計電腦實驗室
	化妝品應用系	藝術美甲教室、美容美體芳香 SPA 教室、時尚整體造型教室、時尚彩妝教室、時尚美髮造型專業教室、化妝品檢驗實習室、化妝品有效性評估實習室、美妝基礎專題研究室、妝品專題研究室、化妝品調製實驗室、整體造型專題研究室
	數位行銷管理系	經營企劃教室、品牌行銷教室、電商直播室、數位行銷教室、展示設計教室、創業創新教室
	數位多媒體系	電競與遊戲設計中心、VR 互動技術專業實驗室、電競產業手遊培訓中心、數位動畫設計教室、產學合作實驗室、數位影音實驗室、數位多媒體設計中心、網路傳播實驗室、互動式多媒體實驗室、專業電競訓練室

觀光餐旅學群	觀光休閒系	飲料調製教室、體適能中心、機艙模擬教室、重量訓練教室、航空情境模擬教室、郵輪博奕情境教室、品酒教室
	餐飲管理系	食材準備室、乾貨室、點心教室、品評教室、西餐廚藝教室、器材室、廚藝示範中心、中、西餐廚藝教室、觀光餐旅創新中心
演藝影視學群	表演藝術系	專業排練教室 VII、專業排練教室 V、專業排練教室 IV、專業排練教室 VI、專業排練教室 II、專業排練教室 III、專業練團教室 A、專業練團教室 B、專業練團教室 C、流行音樂教室、樂團錄音室、琴房 A、琴房 B、琴房 C、成音後製室 I、成音後製室 II
	影視傳播系	視聽教室、數位媒體中心、攝影棚、影視教室 I、影視教室 II、剪輯室 I、剪輯室 II、剪輯室 III、剪輯室 IV、剪輯室 V、剪輯室 VI、剪輯室 VII、剪輯室 VIII、
	戲劇系	多功能實驗劇場、專業排練教室、專業排練教室、專業排練教室、專業排練教室 VII、木工專業教室、燈光模擬教室、大型專業排練教室

7. 財務概況

(1) 財務工作內容

本校財務及會計相關業務係遵照教育部頒訂之「學校財團法人及所設私立學校建立會計制度實施辦法」及「學校財團法人及所設私立學校會計制度之一致規定」，輔以本校所建立會計制度及內部控制及稽核相關規範，依相關規定程序辦理預算編列、預算執行及審核，期建構財務資訊透明。

(2) 財務工作目標

各項財務規劃需得宜執行，並設立兩項經費運用之目標，以此目標進行各款項之運用，完成本校永續經營之理念。目標如下：

- **健全會計財務機制**：以學校永續經營為目標中心，並遵循政府法令及財務會計規定，確保本校財務運作順暢。
- **穩健資金財務管理**：提升預算執行及審核效能使各項經費符合編列宗旨，建置財務資訊公開透明化平台。

(3) 財務執行成效

預算編列配合校務發展目標，財務狀況穩定健全。本校網站亦設置財務專區，充分落實財務資訊公開透明化。本校 112-113 學年度獲得（收入）及預估 114-116 學年度金額如表 1.10 所示，主要經費來自於學雜費及教育部獎補助款項，過去五年教育部私立技專校院獎勵補助經費核定金額（如表 1.11 所示）除補助金額外，本校依據執行項目所需之經費進行自籌校配款。本校於 109-113 年度獲得教育部各項補助款，主要為「教育部獎勵補助私立技專校院整體發展經費」、「高等教育深耕計畫」等

(如表 1.12 所示) 。本校主要支出款項以學校校務整體發展為優先，合法運用如表 1.13 所示。

表 1.10 112-116 學年度校務發展計畫總收入一覽表

單位：千元

經費來源	112 學年度 (決算數)	113 學年度 (預估 數)	114 學年度 (預估 數)	115 學年度 (預估 數)	116 學年度 (預估 數)
學雜費收入 (淨額)	358,730	372,596	361,799	355,011	355,011
推廣教育收入 (含其 他教學)	687	1,598	1,437	1,502	1,502
產學合作收入	12,109	13,170	13,170	13,170	13,170
教育部補助款	121,264	103,704	103,704	103,704	103,704
其他政府補助款	14,152	25,599	25,599	25,599	25,599
捐贈收入	25,546	30,200	30,200	30,200	30,200
其他收入 (含財務收 入)	35,735	38,822	38,822	38,822	38,822
收入總計	568,223	585,689	574,731	568,008	568,008

備註：統計時間：112 年 8 月 1 日至 117 年 07 月 31 日止。

表 1.11 109-113 年度教育部私立技專校院獎勵補助經費核定金額

單位：元

年度	經常門	資本門	經資門比例	自籌款	總計
109	16,348,587	16,348,586	5:5	5,000,000	37,697,173
110	15,304,846	15,304,846	5:5	4,680,000	35,289,692
111	13,403,019	13,403,018	5:5	4,100,000	30,906,037
112	15,918,719	15,918,718	5:5	4,000,000	35,837,437
113	16,368,128	16,368,128	5:5	4,000,000	36,736,256
小計	77,343,299	77,343,296	5:5	21,780,000	176,466,595

表 1.12 109-113 年度教育部各項計畫補助款

單位：千元

支出項目	109 年度	110 年度	111 年度	112 年度	113 年度
高等教育深耕計畫	18,380	19,397	19,600	28,610	29,223
教學實踐研究計畫	789	253	0	0	
國際專班計畫	17,578	19,800	20,400	22,300	24,000
優化實作環境計畫	715	1,100	0	0	0
學生事務與輔導工作經費	1,626	1,637	1,527	1,616	1,579
招收身心障礙輔導計畫	6,762	6,448	6,600	6,566	6,852
合計	45,850	48,635	48,127	59,092	61,654

備註：統計時間：109 年 1 月 1 日至 113 年 12 月 31 日止。

表 1.13 112-116 學年度學校年度總支出一覽表

單位：千元

支出項目	112 學年度 (決算 數)	113 學年度 (預估 數)	114 學年度 (預估 數)	115 學年度 (預估 數)	116 學年度 (預估 數)
董事會支出	1,679	2,100	2,100	2,100	2,100
行政管理支出	123,543	119,168	119,168	119,168	119,168
教學研究及訓輔支出	365,269	372,872	368,872	368,872	368,872
獎助學金支出	78,201	63,980	63,980	63,980	63,980
推廣教育支出	6	1,598	1,437	1,502	1,502
產學合作支出	12,091	13,170	13,170	13,170	13,170
其他教學活動支出	0	0	0	0	0
財務支出	0	0	0	0	0
其他支出	12,244	11,581	11,581	11,581	11,581
支出總計	593,033	584,469	580,308	580,373	580,373

備註：統計時間：112 年 8 月 1 日至 117 年 07 月 31 日止。

貳、校務發展目標

一、扣合 SDGs 目標

本校校務發展計畫之規劃，配合教育部國家政策推動之整體發展支用計畫、高教深耕計畫、大學社會責任計畫等各項計畫執行，進行資源共享、優勢強化及劣勢互補（如圖 2.1），以提升整體校務經營成效。更結合聯合國 17 項 SDGs 永續發展目標及臺灣 18 項 SDGs 核心目標，以學群為導向貫徹 SDGs 核心目標推動，各學群推動永續發展的核心目標（如表 2.1）。

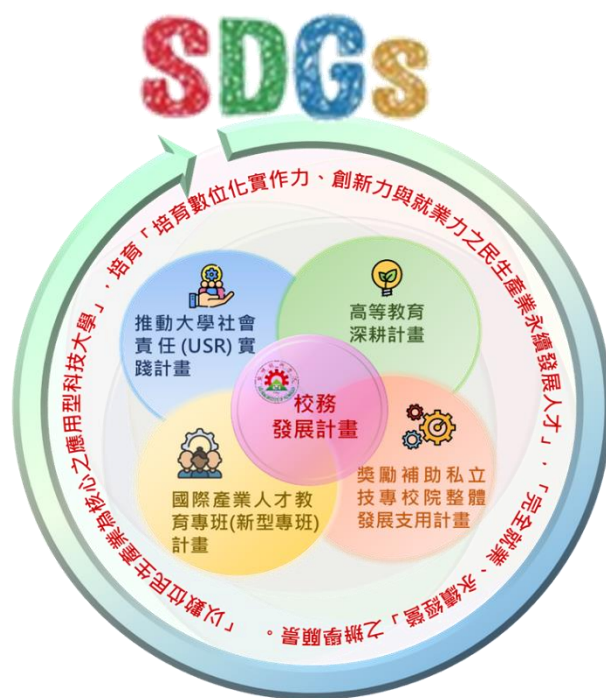


圖 2.1 校務發展計畫 SDGs 扣合圖

表 2.1 校務發展計畫扣和永續發展目標

學術單位	聯合國 17 項永續發展目標	臺灣 18 項永續發展核心目標
時尚創意學群	核心目標 03：確保健康的生活方式，促進各年齡人群的福祉。 核心目標 04：確保有教無類、公平以及高品質的教育，及提倡終身學習	核心目標 03：確保及促進各年齡層健康生活與福祉。 核心目標 04：確保全面、公平及高品質教育，提倡終身學習
觀光餐旅學群	核心目標 03：確保健康的生活方式，促進各年齡人群的福祉。 核心目標 04：確保有教無類、公平以及高品質的教育，及提倡終身學習	核心目標 03：確保及促進各年齡層健康生活與福祉。 核心目標 04：確保全面、公平及高品質教育，提倡終身學習

工程服務學群	<p>核心目標 04：確保有教無類、公平以及高品質的教育，及提倡終身學習。</p> <p>核心目標 7：確保人人負擔得起、可靠和永續的現代能源。</p> <p>核心目標 9：建設具防災能力的基礎設施，促進具包容性的永續工業化及推動創新。</p> <p>核心目標 11：建設包容、安全、具防災能力與永續的城市和人類住區。</p> <p>核心目標 13：採取緊急行動應對氣候變遷及其衝擊。</p>	<p>核心目標 04：確保全面、公平及高品質教育，提倡終身學習</p> <p>核心目標 7：確保人人都能享有可負擔、穩定、永續且現代的能源。</p> <p>核心目標 9：建構民眾可負擔、安全、對環境友善，且具韌性及可永續發展的運輸。</p> <p>核心目標 11：建構具包容、安全、韌性及永續特質的城市與鄉村。</p> <p>核心目標 13：完備減緩調適行動以因應氣候變遷及其影響。</p>
演藝影視學群	<p>核心目標 04：確保有教無類、公平以及高品質的教育，及提倡終身學習。</p> <p>核心目標 10：減少國內及國家間的不平等。</p>	<p>核心目標 04：確保全面、公平及高品質教育，提倡終身學習。</p> <p>核心目標 10：縮小國內及國家間的不平等。</p>

基於本校校務發展計畫的成果及執行事項進行全面盤點 SDGs 目標的發展，針對本校具發展潛力的專業特色，制定相應的策略規劃與執行，期望能有效轉化成本校推動永續發展的具體項目。

二、落實大學社會責任 (USR) 實踐

本校大學社會責任 (USR) 的推動，旨在鏈結本校的專業與地方特色，深入活絡地方文化，推動社會議題的關懷與問題解決方案，與居民共榮共存，進而完善大學社會責任，促進學校的特色與聲譽。為落實本校的大學社會責任，整合系、學群的專業技術與師生人力，針對在地需求與期待，教師和學生深入當地社區，進行踏查、問題調查與訪問，並提出具體的問題解決方案，與社區共同舉辦各項活動，積極回饋社區

與地方。本校的大學社會責任整體校務規劃，配合教育部推動的大學社會責任計畫及高等教育深耕計畫，目標為使學生深刻理解專業技術如何應用於社會，並非是冷冰冰的知識，而是充滿溫度與情感的素材，以完善培訓學生成為具備公民素養與社會責任感的人才，落實在地場域專業技術人才培育。本校 113 年執行大學社會責任相關活動的概況與成果如下：

- **「異國文化親子探索營」**：由新北市親子組團參與，優先招募新住民及新二代，設計了異國小點製作、異國風味飲品調製及異國美甲設計三種研習活動。活動首先從「飲食」入手，連結母國的在地美味，讓新住民在製作母國料理及飲品的過程中促進彼此交流。透過親子間的手把手教學，減少隔閡，實現文化的傳承。品嚐母國料理後，參與者彷彿重返故鄉，緩解思鄉之情。除了新住民及新二代，活動也吸引了新北市的其他民眾共襄盛舉。在互相幫助與教學的過程中，增進彼此情感，促進家庭間的親子關係與語言交流，進一步實現文化共融的願景。活動除了達成保留彼此異國的傳統，也激發出了不同的文化創意（圖 2.2）。



圖 2.2 異國文化親子探索營活動成果

- **「配飾設計工作坊」**：新北市眾能創新協會會員及新北市新住民參與配飾設計工作坊，並於黎明技術學院專業教室進行皮件設計與製作及水晶膠配飾設計與製作。

讓長者在學習新技能後能夠將成品帶回與親朋好友分享，且能融入不同文化元素於作品之中，將之傳承給晚輩及新二代們 (圖 2.3)。



圖 2.3 配飾設計工作坊活動成果

- 「修衣衣改培訓營」：面對現在時尚業的白色污染，透過教導民眾修改服飾的技巧，從零開始學習打版及針車，無論是改造成帽子、包包、口罩等，讓舊衣服能夠透過自身的巧手獲得新生命，參與的新住民也表示因為這次活動，用舊衣服第一次為孩子做了一個新包包，覺得十分感動。也提升了未來就業的自信心(圖 2.4)。



圖 2.4 修衣衣改培訓營活動成果

- 「泰式娃娃製作研習營」：泰山又有「芭比娃娃的故鄉」美名，為此舉辦了這次泰國娃娃服飾製作的研習營，泰山區民眾及新住民也非常熱情的參與，透過將異國元素融入製作芭比娃娃的服飾製作，讓新住民及在地鄰居好友藉此互相交流以達成文化共融，新住民也能在教導新二代時將文化傳承下去，同時提升縫紉的專業

技能，能夠在職場上更具競爭力 (圖 2.5)。



圖 2.5 泰式娃衣製作研習營活動成果

- 「共鳴 - 攜手臺北啟聰學校建構聽障共融環境」：機械系黃正熙老師為本校 USR 個案計畫「共鳴 - 攜手臺北啟聰學校建構聽障共融環境」之畫主持人，113 年 10 月 13~14 日於華山藝文特區舉辦年度校外成果展，並進行創作商品試賣(圖 2.6)。



圖 2.6 共鳴 - 攜手臺北啟聰學校建構聽障共融環境 成果

- 「文化享食關懷，佳節文化送暖」：於端午、中秋團圓之際，本系教師帶領學生製作粽子、月餅及蛋黃酥禮盒，並結合在地組織及協會，關懷在地獨居老人以及鄰近國小較為弱勢之家庭 (圖 2.7)。



圖 2.7 文化享食關懷，佳節文化送暖活動成果

- 「異國風情料理學習，社區銀髮關懷與終身學習」：開設廚藝學習課程，帶領社區銀髮族與學生共同學習製作料理 (圖 2.8)。



圖 2.8 異國風情料理學習，社區銀髮關懷與終身學習活動成果

- 「樂活養生飲食，食物營養與身體機能之影響」：開設食物營養相關課程，從銀髮族較容易缺乏營養素以及疾病面向進行飲食教學，已達健康、永續、樂活之概念 (圖 2.9)。



圖 2.9 樂活養生飲食，食物營養與身體機能之影響活動成果

- 「促進老人健康與福祉」：創意美髮社師生進入社區內為長者進行義剪與紓壓，進行剪髮服務，並減輕他們頭皮的病痛，也為他們帶來更好的生活品質(圖 2.10)。



圖 2.10 促進老人健康與福祉活動成果

- 「觀光休閒職能傳承工作坊」：新北市高中職及黎明技術學院新住民與新二代學生參與觀光工廠職能傳承工作坊，並於長年以鳳梨酥行銷台灣的「維格餅家」觀光工廠進行製作「台灣、鳳梨、元寶」三種特殊造型的鳳梨酥，了解糕餅業的改良創新、店鋪的裝潢、鳳梨酥的包裝風格。由鄒克明經理與糕餅師傅共同講授，親自從手工揉製麵糰、包餡、成型，到完成精緻的包裝，帶領同學百分百的手作糕餅製作過程。讓參與學生在學習鳳梨酥製作與各式點心包裝後，融入不同異國文化元素於點心作品之中，並能夠將成品帶回與親朋好友分享（圖 2.11）。



圖 2.11 促進老人健康與福祉活動成果

三、SWOT 分析與策略對應

為訂定學校校務發展與經營目標，本校進行 SWOT 優劣勢檢核、外部機會助益及外在因子威脅等各項影響分析，並提出相對應的策略，分別為 **S-O 的積極型策略**、**S-T 的緩衝型策略**、**W-O 的改善型策略**及 **W-T 的防禦型策略**，如圖 2.12 所示。透過 SWOT 各項策略分析，本校進一步訂定校務經營發展目標及未來執行方針、策略及各項行動方案，以落實校務發展目標與永續經營願景。

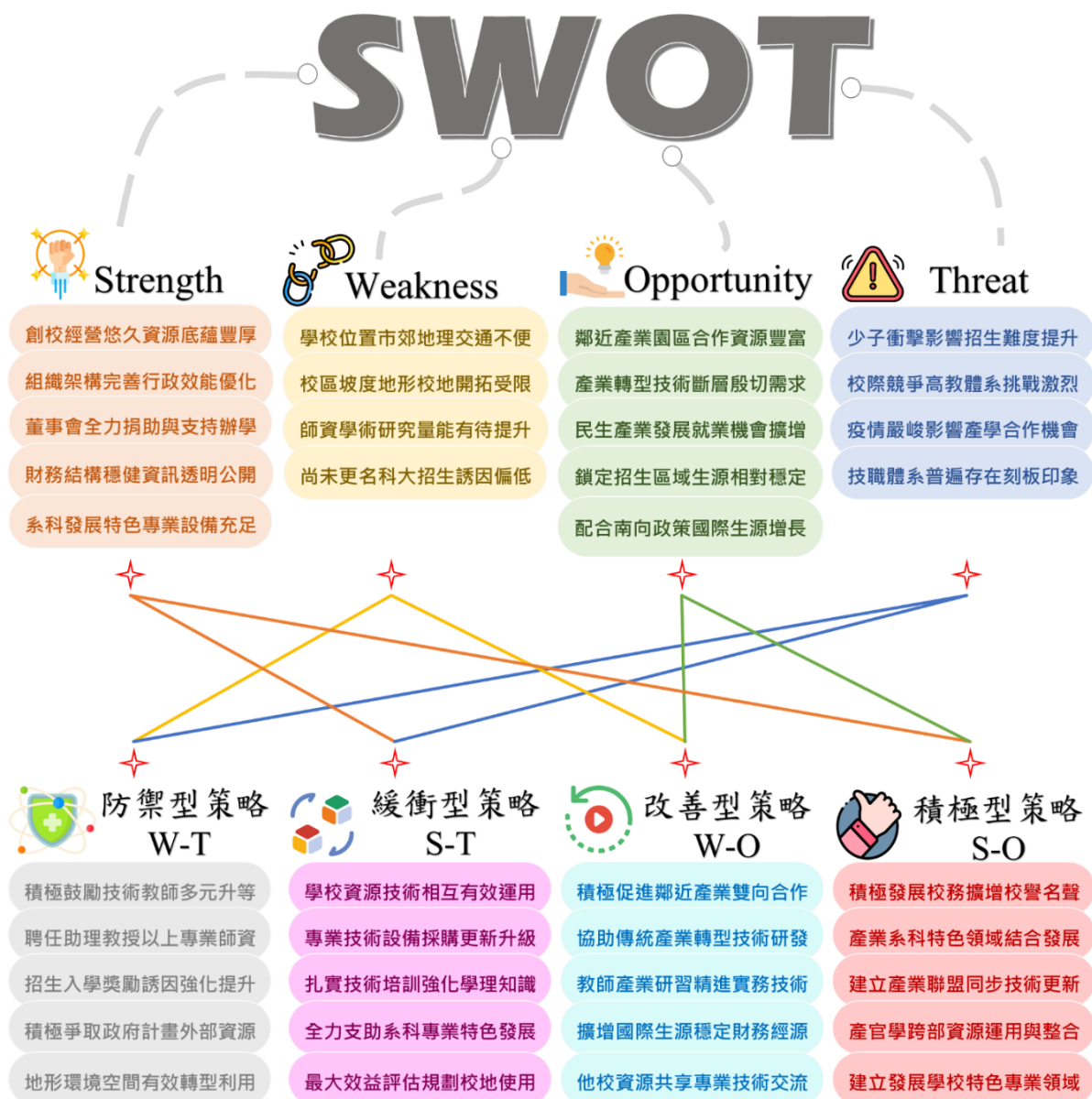


圖 2.12 SWOT 分析與策略對應圖

四、校務發展目標與行動方案

本校 114-116 年度校務發展計畫，依據學校辦學理念與發展願景，經校務會議充分討論，呼應 **SWOT** 分析與策略對應 (如圖 2.13)，廣納內、外部分析建議，持續滾動改進前期校務發展計畫。

為發展系 (科) 職能教學與數位民生產業連結的特色，完成辦學之願景與目標，學校強化數位民生產業人才職能培育特色，促進校際連結交流與推廣，提升高教公共性與社會責任，優化校園環境，以達成學校發展願境與永續經營目標。推動科系特色發展、精進教師教學與產業鏈結，促進學生產業實務職能學習，建構學生跨領域、數位多元與創新學習環境，優化新世代人才，創造學生就業力，提升高教資源共享，進行國內外學校交流，提昇學校校譽。加強高關懷輔導及弱勢與原住民扶助，進行在地關懷與發展，善盡本校大學社會責任。

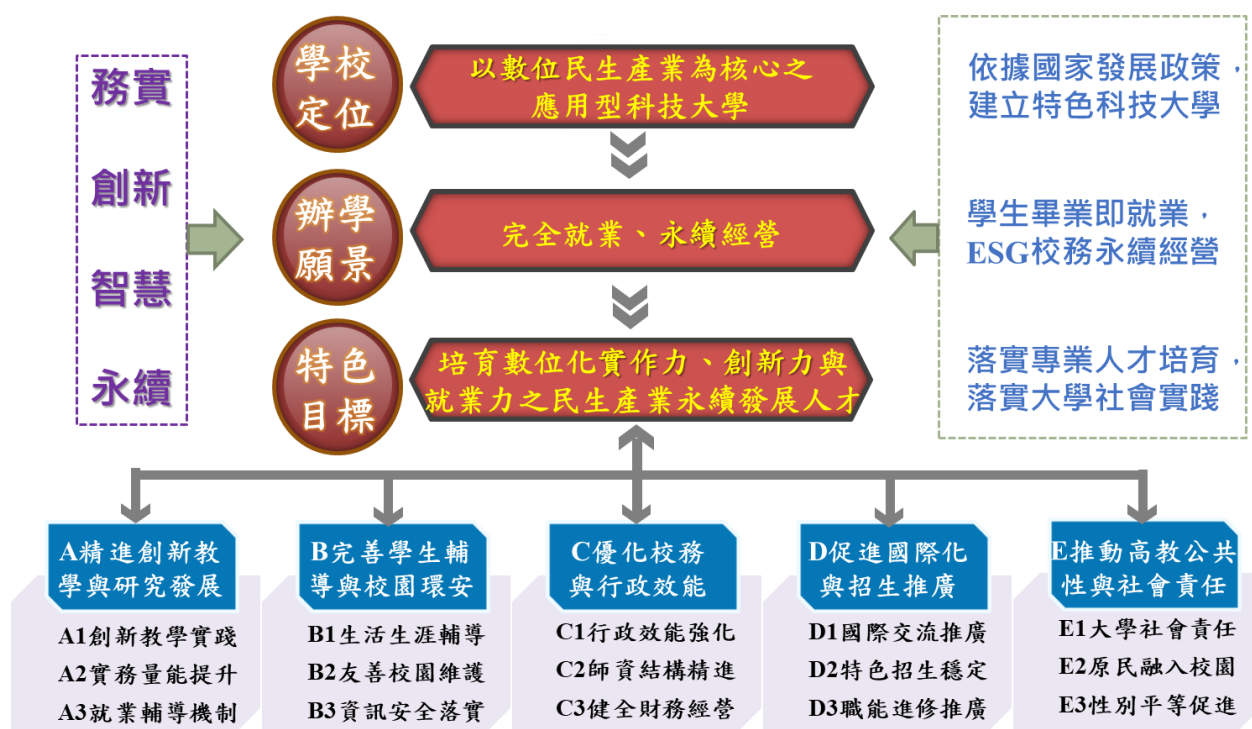


圖 2.13 學校定位、辦學願景與特色目標

依據行政院「技術及職業教育政策綱領」所提示的「建構務實、創新、智慧及永續的技職教育」願景，與國家發展委員「國家發展計畫（114-117 年）」，本校為落實符合國家經濟及產業發展需求的人才培育，配合教育部整體發展支用計畫及高等教育深耕計畫等多項重大計畫推行，以年度為單位界定校務發展計畫的各項行動方案量質化指標，並以年度進行檢討、滾動與修正，以確保達成辦學的策略目標與方針，落實辦學理念與願景發展。

本校由校長召開專案會議，邀請行政單位、各學群、系科及外部專家充分討論，辦理行政研習，廣納內外部的建議與想法，重新定位學校的特色與願景，並具以制定校務發展計畫策略目標及行動方案。

為促進學校的願景發展及永續經營目標，114 至 116 年度的校務發展計畫持續滾動修正前期計畫，專注於發展本校系（科）職能教學與數位民生產業的連結特色。全校各行政單位及學群、系科根據校務發展的五大面向，提出相對應的 15 項策略目標及 69 個具體的行動方案（包括執行事項與量質化指標等）。經過回收與分析各單位資料後，彙整成為重要的校務發展量值化指標，如表 2.2 所示。

表 2.2 校務發展行動方案績效指標

A 精進創新教學與研究發展							
策略	代號	行動方案	執行說明	量化指標			
				113 年	114 年	115 年	116 年
A1 創新教學實踐	A1-1	業師協同教學	邀請各領域專業教師與產業人士技術學理知識互補，強化學生學習效力，鏈結產業技術，優化就業力。	850 小時	860 小時	880 小時	900 小時
	A1-2	STEAM 課程	推動多元實作、生活應用、創新創業、跨領域微學分課程，促使學生探索自己的學習興趣與職業潛能。	8 門	10 門	10 門	10 門
	A1-3	教學實踐研究	鼓勵老師研發創新教材教法，翻轉教室，以學生為本位，改善學生課室學習問題，導入先進教學理念，精進師生關係，提升教學與	4 案	4 案	4 案	4 案

			研究品質。				
	A1-4	專業 PVQC 證照	培育學生專業英文聽說能力，鼓勵學生考取 PVQC 專業英文證照，提升國際移動之能力。	40 張	45 張	50 張	55 張
	A1-5	中文閱讀寫作	強化學生溝通與表達能力，以中文閱讀寫作建立良好學養基礎。	10 門	10 門	10 門	10 門
	A1-6	教師專業社群	組建教師專業成長社群，邀請學者專家共談分享，精進教師學研能力或探索第二專長之可能。	20 案	20 案	20 案	20 案
	A1-7	培育競賽技術	透過專業技術課程，培育學生參與國內外各項競賽活動，激發學習潛能，強化學生實作力、創作力與就業力。	12 門	12 門	12 門	12 門
	A1-8	AI 智慧學習導入	積極導入 AI 智慧學習與應用，導入課程培	12 門	12 門	16 門	16 門

			育學生數位生活之素養與科技研發之人才。				
A2 實 務量能 提升	A2-1	產學合作績效	鼓勵教師簽署民營產學合作計畫。	1,400 萬元	1,500 萬元	1,500 萬元	1,600 萬元
	A2-2	優質產學簽署	推動教師與企業簽署單案 30 萬以上之產學合作計畫。	40 件	43 件	45 件	46 件
	A2-3	技術研發移轉	鼓勵教師進行技術移轉或授權。	110 萬	120 萬	120 萬	125 萬
	A2-4	產業實務能力	推動教師產業研習，鼓勵教師參與企業機構合作辦理之相關實務研習。	900 人次	950 人次	1000 人次	1000 人次
	A2-5	研發實務發表	辦理教師產業研習或研究之研討會，鼓勵教師產業實務或研究成果發表。	40 篇	42 篇	44 篇	46 篇
	A2-6	產業實務交流	辦理教師至產業參訪，提昇教師產業連結與實務了解，以規劃未來產學合作。	10 場	12 場	12 場	13 場

	A2-7	學生賽事參與	鼓勵學生參加國際級與國家級之專業技(藝)能競賽並獲獎，提升實作操作技能。	300 人次	310 人次	311 人次	312 人次
A3 就業輔導 機制	A3-1	優質實習企業	尋找優質企業簽屬學生實習合作合約，規劃學生優質專業實習環境。	260 家	270 家	280 家	290 家
	A3-2	校外實習推動	推動數位化校外實習系統管理，掌握各系推動校外實習執行情形，提升每學期校外實習及產業實務實習課程修課人次。	800 人次	900 人次	950 人次	1000 人次
	A3-3	產攜專班辦理	配合政府產學攜手計畫培育符合產業需求的技術人才，提高申請產學攜手專班計畫申請通過件數(累計)。	10 案	11 案	12 案	13 案
	A3-4	職能專業證照	鼓勵學生獲取專業證照，增強相關領域的知識和專業技能。	800 張	850 張	900 張	900 張
	A3-5	獲取進階證照	鼓勵學生獲取勞動部乙級或其它等同乙級	25 張	30 張	35 張	35 張

			以上之專業證照。				
	A3-6	校友追蹤連結	健全畢業生流向調查，落實應屆畢業生及畢業後一三五年流向問卷調查，以利後續校務中心進行分析。	1700 份	1850 份	1900 份	2000 份
	A3-7	求職就業講座	辦理學生職涯就業等相關講座，使學生建立職業目標，提升求職信心。	24 場	26 場	28 場	28 場
	A3-8	拓展職涯發展	辦理職涯諮詢與輔導，增強學生自我興趣、能力和職業發展信心。(反饋)	50 人次	60 人次	70 人次	80 人次
B 完善學生輔導與校園環安							
策略	代號	行動方案	執行說明	量化指標			
				113 年	114 年	115 年	116 年
B1 生活生涯輔導	B1-1	品德人權教育	參加品德、人權教育相關議題之研習或進修，提升教師及行政人員相關專業課程。	620 人次	750 人次	750 人次	750 人次
	B1-2	安全管理宣導		750	900	900	900

			辦理教職員藥物濫用暨霸凌防治教育、新生始業式霸凌教育防治等宣導工作	人次	人次	人次	人次
	B1-3	生命教育推動	辦理生命教育座談，提升校內老師及行政人員生命教育專業知能。	2500 人次	2500 人次	2500 人次	2500 人次
	B1-4	友善族群校園	1. 橫向連結開設原住民族文化通識課程，推動全民原教。 2. 於全校性活動辦理原住民族日。 3. 辦理原資中心諮詢會議 4. 辦理原民學生師生座談會，建立學生與校溝通管道運作	220 人次	250 人次	280 人次	280 人次
	B1-5	學生學習成效	以學習代替打工，完善學生就學機制：提供專業課業輔導，增加考取證照人數，使專業與產業接軌、提升成績進步人數，降低學生缺曠課率，期望進而降低休退學率。	250 人次	280 人次	300 人次	300 人次
	B1-6	學生自治社團	鼓勵本校教職與學生成立社團，增加辦理跨社團交流活動、培力課程、交流會與研討會，以及公民素養	150 人次	200 人次	250 人次	300 人次

			活動鄰近社區互動、偏鄉中小學、教育優先區、國際志工培力等服務性活動。				
	B1-7	全校體育活動	鼓勵學生參加全校體育活動，提倡參與正當休閒活動，宣導男、女參與活動平等權，藉由活動之參與遠離菸害、毒品，實現終身學習。	1680 人次	1795 人次	1940 人次	2085 人次
	B1-8	全民國防教育	配合全民國防教育推展，符合推動課程堂數規範。	4 堂	4 堂	4 堂	4 堂
B2 友善校園 維護	B2-1	環安災防管理	1. 強化環境保護及能資源管理 2. 提升職業安全衛生管理 3. 改善校園災害防制措施	206 分	220 分	230 分	250 分
	B2-2	校園節能績效	1. 提升校園平均 EUI 年度節約率 2. 強化用電數據分析，落實節電措施加強電控 3. 設置太陽光電發電設備及更換變頻空調	>0.5 %	>1 %	>1.5 %	>2 %
	B2-3	無障礙環境推動	1. 改善校園無障礙設施符合規範 2. 落實填報無障礙校園環境管理系統	6 分	7 分	8 分	8 分
	B2-4	宿舍住宿品質	1. 增加學生宿舍床位數	946	1132	1200	1200

			2. 改善學生宿舍住宿環境	床	床	床	床
B3 資訊安全落實	B3-1	館藏資源豐富	多元採購，圖書、電子書、期刊、影片及資料庫等。	1,727,258 元	180 萬元	180 萬元	180 萬元
	B3-2	館藏資源借閱	1.辦理借書活動及書展。 2.新生圖書館利用教育	2,979 人次	3,000 人次	3,000 人次	3,000 人次
	B3-3	智慧財產意識	辦理新生及教師宣導或講座	2 場	2 場	2 場	2 場
	B3-4	數位安全方案	數位安全方案-連結國家發展策略，全面升級機房的資安設備，強化數位通訊韌性，確保數據的安全傳輸與存儲，包括確保防火牆韌體更新以及加強數據備份系統，確保系統資料備份/還原可用性、機密性與完整性。 113 年投入經費 60 萬韌體預算，114 年 115 年各投入 350 萬購買兩台 HA 互為備援防火牆設備。每年備份/還原 (12/2) 次。	60 萬 韌體維護	350 萬 防火牆	350 萬 防火牆	60 萬 韌體維護

	B3-5	資訊效能方案	淨零永續發展方案-連結國家發展計畫中長期課題，逐年汰換機房伺服器，引進節能與符合綠色能源標準設備，逐步降低機房的碳排放，並以達到國際標準為目標，每年購買一台（40 萬）符合能源規範高性能伺服器，實現降低機房碳排放目標。	1 台	1 台	1 台	1 台
C 優化校務與行政效能							
策略	代號	行動方案	執行說明	量化指標			
				113 年	114 年	115 年	116 年
C1 行政效能強化	C1-1	內控風險管理	辦理行政人員內部控制及風險管理研習。	1 場	1 場	2 場	2 場
	C1-2	稽核品質深度	辦理內部稽核研習。	2 場	2 場	2 場	2 場
	C1-3	職員業務效能	持續監管公文辦理時效提升行政作業效能。	6 天	6 天	5 天	5 天

C2 師資結構精進	C2-1	高階師資比例	增聘高階專業師資人才，維持高階師資比例。	70 %	70 %	70 %	70 %
	C2-2	職員權益保障	依勞動基準法或公務人員規則規定辦理，確保職員的權益持續受到保障。	37.5 %	50.0 %	62.5 %	62.5 %
	C2-3	多元升等說明	鼓勵教師進修及多元升等,辦理校內教師多元升等申請與輔導。	20 人次	25 人次	30 人次	35 人次
C3 健全財務經營	C3-1	穩定收入占比	學雜費收入/總收入*100%	<65 %	<64 %	<63 %	<62 %
	C3-2	維持本期餘絀	本期餘絀/總收入*100%	>0.1 %	>0.2 %以上	>0.3 %	>0.4 %
	C3-3	短期可用資金	【現金及銀行存款+流動金融資產+應收款項-(流動負債-預收款項+存入保證金+應付退休及離職金)人事費總額(含退休撫卹及超額年金給付) *100%	80 %以上	81 %以上	82 %以上	83 %以上

	C3-4	教學資源投入	(行政管理支出+教學研究與學生事務及輔導支出+ 學生就學輔助金) / (學雜費收入)	>90 %	>92 %	>94 %	>96 %
D 促進國際化與招生推廣							
策略	代號	行動方案	執行說明	量化指標			
				113 年	114 年	115 年	116 年
D1 國 際交流 推廣	D1-1	辦理海外交流	辦理教育參訪團、技職體驗研習活動,深耕海外各區域。	6 次	6 次	7 次	7 次
	D1-2	優化華語學習	開設進階華語課程。	2 門	2 門	3 門	3 門
	D1-3	境外招生活動	參加及辦理各國家/地區,招生說明會及教育展。	9 場	9 場	10 場	10 場

	D1-4	國際招生計畫	教育部核准開設之各項專班。	7 班	8 班	8 班	9 班
D2 特色招生 穩定	D2-1	招生鏈結合作	與高中職合作開設課程、共同辦理各項研習、活動及競賽，進行合作、教學協助和進行資源共享。	12 間	12 間	13 間	13 間
	D2-2	專案選才招生	辦理專案選才招生講座與諮詢，並依專家與高中職需求滾動修正，以發展完善各系選才尺規。	8 場	8 場	9 場	9 場
	D2-3	數位招生宣導	運用線上平台推廣學校特色及辦理活動，並積極經營粉專分享各系活動、得獎資訊，提升數位招生競爭力。	26 次	26 次	27 次	27 次
D3 職能進修 推廣	D3-1	專業職能訓練	結合產業與工會職業技能項目設立相關職業訓練課程，並且與職訓局訓練單位合開相關職業訓練課程，提升學生職業技能。	5 門	5 門	5 門	5 門

	D3-2	人員回流教育	設立非學籍之相關課程，鼓勵產業職場產業人員培訓與提供進修管道。	3 案	3 案	3 案	3 案
E 推動高教公共性與社會責任							
策略	代號	行動方案	執行說明	量化指標			
				113 年	114 年	115 年	116 年
E1 大學社會責任	E1-1	在地關懷活絡	增加 USR 在地關懷與文化活絡活動辦理場次，深化學校與地方的連結。	20 場	21 場	22 場	23 場
	E1-2	場域人才培育	提升師生將 USR 活動融入教學與學習人次，讓師生在實際的場域中運用所學，強化實務操作能力與社會責任意識。	250 人次	260 人次	270 人次	280 人次
	E1-3	擴大社會影響	邀請地方、政府、學校等人士參與學校 USR 活動。	450 人次	470 人次	490 人次	510 人次
	E1-4	社會公益促進	聯合師生參與社區服務活動，關懷弱勢及長者，促進師生校外志願服務經驗。	8 場	8 場	9 場	10 場

E2 原 民融入 校園	E2-1	多元族群校園	1. 橫向連結開設原住民族文化通識課程，推動全民原教。 2. 於全校性活動辦理原住民族日。 3. 辦理原資中心諮詢會議	2 堂/場	2 堂/場	2 堂/場	2 堂/場
	E2-2	原民溝通管道	辦理原民學生師生座談會	2 場	2 場	2 場	2 場
	E2-3	原民學習成效	提供原民學生專業課業輔導	15 人次	15 人次	15 人次	15 人次
E3 性 別平等 促進	E3-1	性別平等意識	依各年度性別平等教育計畫，逐年提升參與人數。	70 %	71 %	72 %	73 %
	E3-2	性別平等教育	依各年度性別平等教育計畫，逐年增加相關課程。	3 門	4 門	5 門	5 門
	E3-3	性別平等活動	依各年度性別平等教育計畫，逐年增加研習及講座場次。	20 場	21 場	22 場	23 場

參、教學單位規劃

一、通識中心

本校秉持「誠樸精勤」辦學理念，將學校定位在「以數位民生產業為核心之應用型科技大學」，並以培育「數位化實作力、創新力與就業力之民生產業永續發展人才」為特色目標，以達成「完全就業、永續經營」之辦學願景。為達成此目標與願景，除各系科之專業實務技能之專精培育，本校通識教育以培養學生具有「溝通表達能力」、「人文生活素養」、「科技資訊視野」、「社會關懷責任」與「跨域整合創新」五大基本素養為目標，以兼顧全人人格之教育養成（圖 3.1）。



圖 3.1 專業核心能力與通識教育基本素養架構圖

本校設有「通識教育委員會」，由校長擔任主任委員，召集教務長、學務長、進修部主任、通識中心主任、各學群群長與校外專家等代表，檢核通識課程執行現況，並依據學校教育目標與發展特色，研議本校通識教育之課程發展方向與教學策略，然後交由「通識中心」進行課程改革規劃與執行。通識中心下設「人文藝術」、「社會科學」、「生命教育」與「自然科學」四個推動小組，負責研議各領域課程內容，並負責執行、檢核、回饋與調整（圖 3.2）。

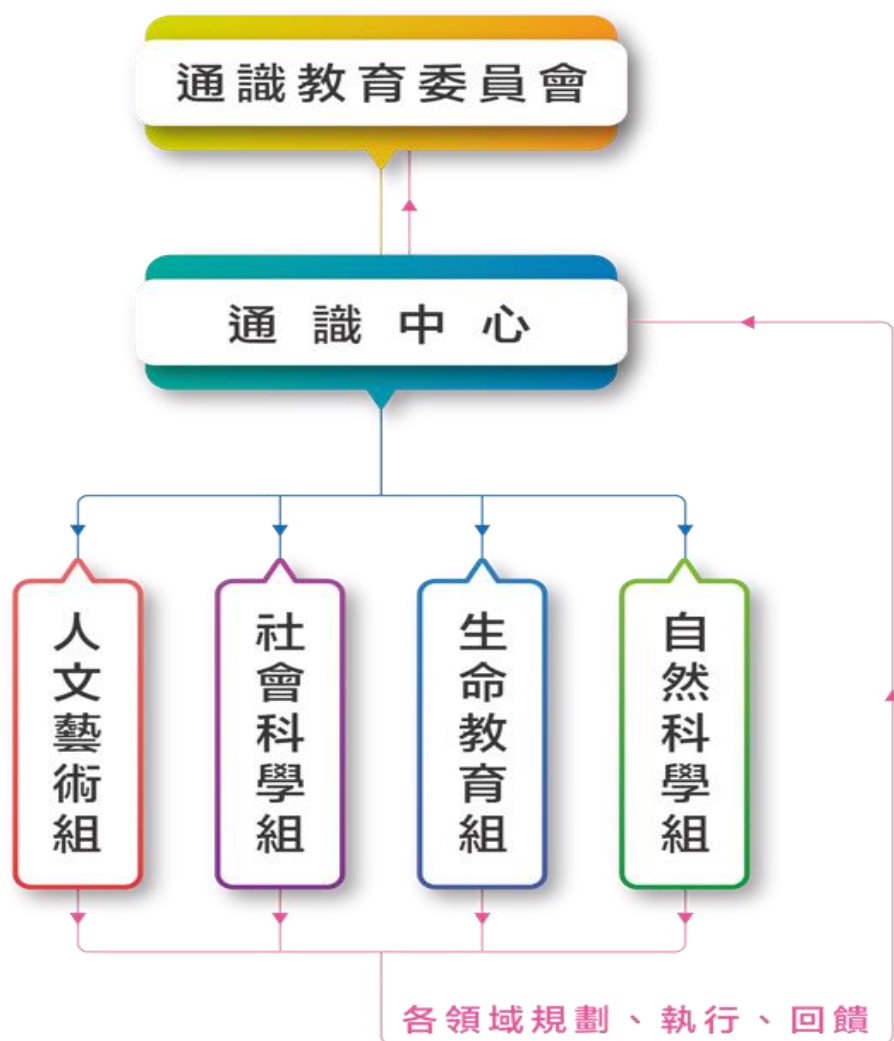


圖 3.2 課程規劃運作機制流程圖

本校通識教育規劃「溝通表達能力」、「人文生活素養」、「科技資訊視野」、「社會關懷責任」與「跨域創新學習」5 個基本素養，並依此訂定 10 個基本能力指標（表 3.1）。為達成通識全人教育的目標，本校除由通識中心規劃正式課程外，也配合整體校務行政之推動，提供非正式課程與潛在課程（圖 3.3），將通識教育融入校園環境與生活輔導之中。正式課程規劃分為「共同基礎課程」與「博雅課程（必修）」2 個部分。共同基礎課程為校訂必修，規劃 18 學分 18 小時，含國文（中文溝通表達及中文閱讀賞析各 2 學分）（4 學分 4 小時）、英文（職場英文及實用英文）（4 學分 4 小時）、英語會話（2 學分 2 小時）、邏輯運算思維（2 學分 2 小時）、體育（4 學分

4 小時) 及電腦軟體運用 (2 學分 2 小時) 等課程。博雅課程則可選擇領域分為「人文藝術」、「社會科學」、「生命教育」與「自然科學」四大領域，為確保學生多元之學習，每一領域至少選修 2 學分，上限為 4 學分，在修業年限內須修滿 10 學分。通識正式課程與校核心能力、通識教育基本素養之關聯如圖 3.4。正式課程規劃分為「共同基礎課程」與「博雅課程 (必修) 」 2 個部分。

表 3.1 通識教育基本素養能力指標

基本素養	能力指標	檢核機制
溝通表達能力	具備中文聽、說、讀、寫語文溝通能力。 具有外語基礎能力與國際觀。	1. 修畢共同基礎課程 (國文、英文、英文會話、邏輯運算思維、體育與電腦軟體運用) 18 學分。 2. 修畢人文藝術、社會科學、生命教育與自然科學」四大領域每領域至少 2 學分，總共 10 學分。 3. 英語檢定合格。
人文生活素養	具備自我反省能力並尊重生命與環境。 具備人文鑑賞能力並注重生活美學體驗。	
科技資訊視野	具備邏輯思維與資訊分析運用能力。 能理解全球化趨勢並提升科技資訊知識。	
社會關懷責任	具備現代民主與法治的公民素養。 能尊重多元文化並投入社會關懷行動。	
跨域創新學習	具備創意思考與解決問題的能力。 具備跨域自我學習的知能與態度。	

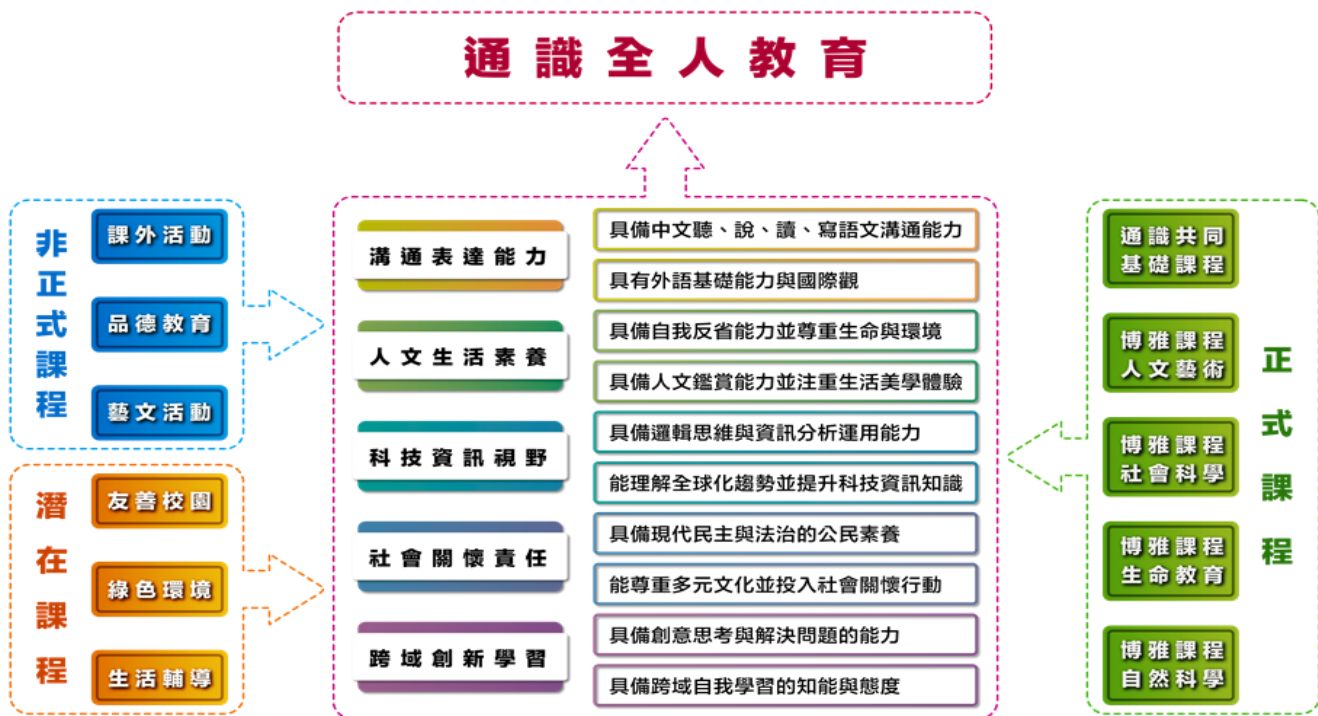


圖 3.3 通識教育規劃架構圖

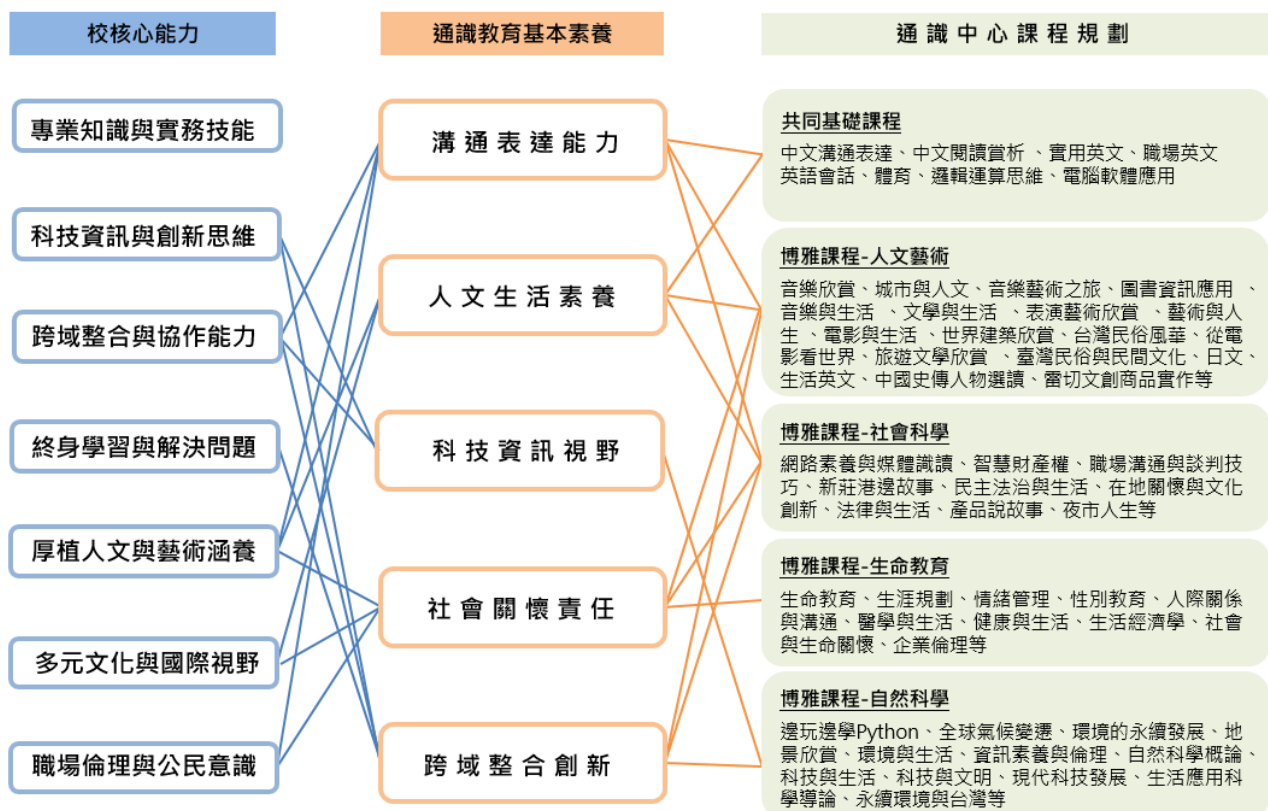


圖 3.4 校核心能力、通識教育核心能力與通識課程關聯圖

二、工程服務學群

1. 織品技術管理研究所

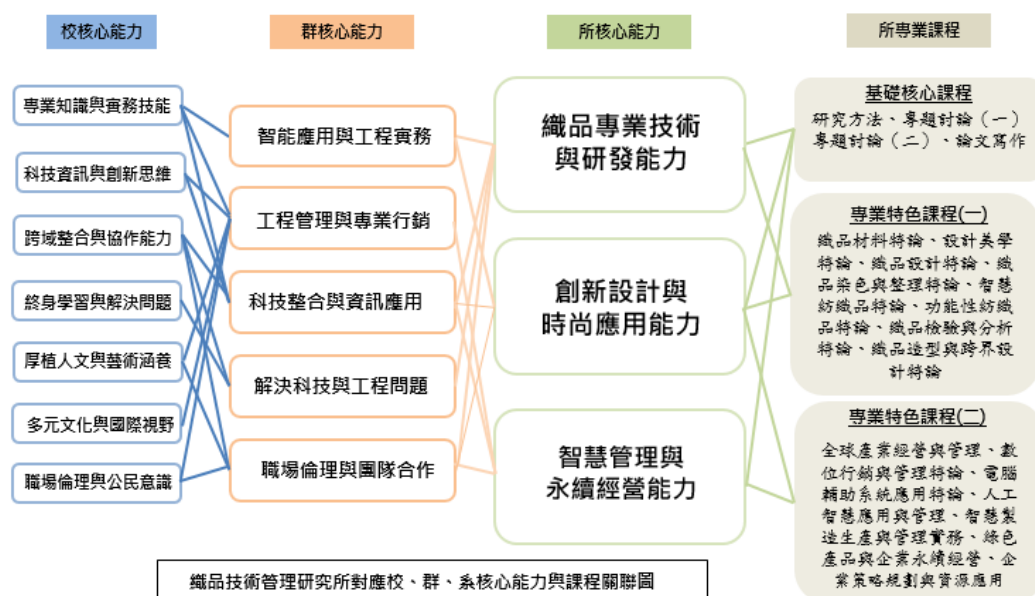


圖 3.5 織品技術管理研究所對應核心能力架

培育織品技術與管理，結合跨領域科技以發展團隊合作及設計開發創新能力，所需產業織品技術與管理研發專業人才。核心能力 (圖 3.5)。課程規劃發展架構：

- **基礎核心課程：**著重學生相關研究基礎能力，主要課程有研究方法、專題討論(一)、專題討論(二)論文寫作。
- **專業特色課程：**機能織品與時尚應用 (織品材料特論、設計美學特論、織品設計特論、織品染色與整理特論、智慧紡織品特論、功能性紡織品特論、織品檢驗與分析特論、織品造型與跨界設計特論等)、智慧管理與永續經營 (全球產業經營與管理、數位行銷與管理特論、電腦輔助系統應用特論、人工智慧應用與管理、智慧製造生產與管理實務、綠色產品與企業永續經營、企業策略規劃與資源應用)。
- **整合實作課程：**論文，針對論文方向結合各項特論進行整合研究發表。

2. 智慧製造工程系

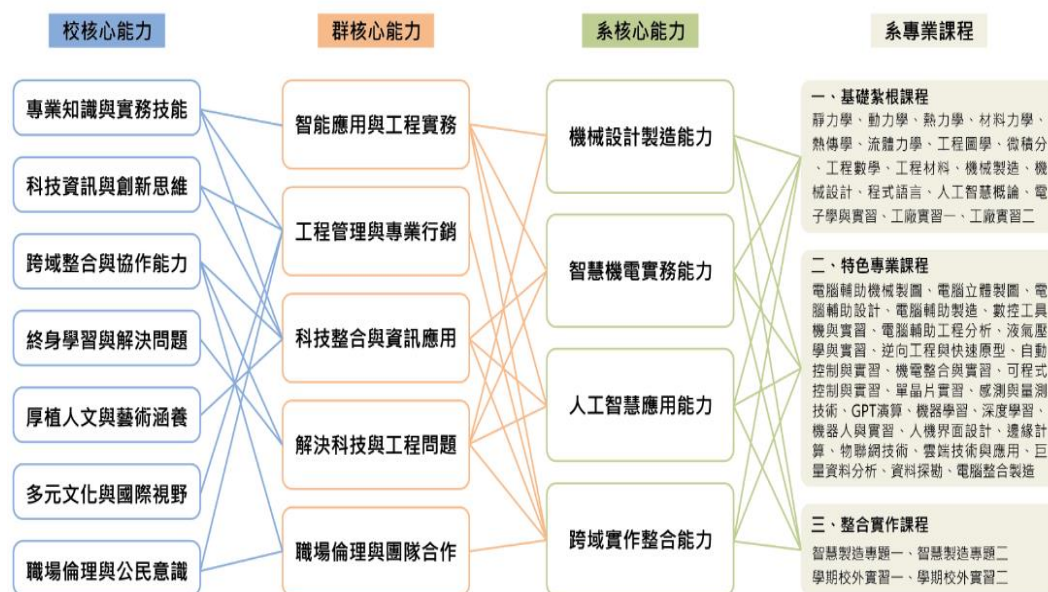


圖 3.6 智慧製造工程系對應核心能力架構圖

智慧製造工程系主要培育具備「機械設計製造」、「智慧機電」與「AI 技術應用」跨域實作技術之智慧製造專業人才。核心能力 (圖 3.6)。課程規劃發展架構如下：

- **基礎核心課程：**著重相關基礎能力，主要課程有靜力學、動力學、熱力學、材料力學、熱傳學、流體力學、工程圖學、微積分、工程數學、工程材料、機械製造、機械設計、程式語言、人工智慧概論、電子學與實習、工廠實習一、工廠實習二。
- **專業特色課程：**著重智慧製造專業技術能力培養，主要課程有電腦輔助機械製圖、電腦立體製圖、電腦輔助設計、電腦輔助製造、數控工具機與實習、電腦輔助工程分析、液氣壓學與實習、逆向工程與快速原型、自動控制與實習、機電整合與實習、可程式控制與實習、單晶片實習、感測與量測技術、GPT 演算、機器學習、深度學習、機器人與實習、人機界面設計、邊緣計算、物聯網技術、雲端技術與應用、巨量資料分析、資料探勘、電腦整合製造。
- **整合實作課程：**提升跨域整合實作能力主要課程有智慧製造專題一、智慧製造專題二、學期校外實習一、學期校外實習二。

3. 電機工程系



圖 3.7 電機工程系對應核心能力架構圖

培育具**智慧科技整合**工程實作能力之**電機專業技術人才**。同時依據教育目標制定本系學生核心能力（圖 3.7）。**課程規劃發展架構：**

- **基礎核心課程：**基礎課程設有職場倫理、產業論壇、工程管理、計算機概論、電路學、電子學、電機工程導論、機電整合、智慧型機器人概論、網路概論、再生能源概論、工業電子實務等課程。
- **專業特色課程：**人工智慧、控制系統、電機機械、配線設計、工業電子實務、光電材料導論、智慧型車輛、車輛生產管理、感測與轉換技術、太陽光電系統、風力發電、遠端遙控應用與實務、智慧型控制實務等。
- **整合實作課程：**邏輯設計實習、微處理機實習、單晶片實習、電子學實習、控制系統實習、電機機械實習、工業配線實習、冷凍空調實習、水電工程實習、嵌入式系統應用實習、專題製作、校外實習。

4. 車輛工程系

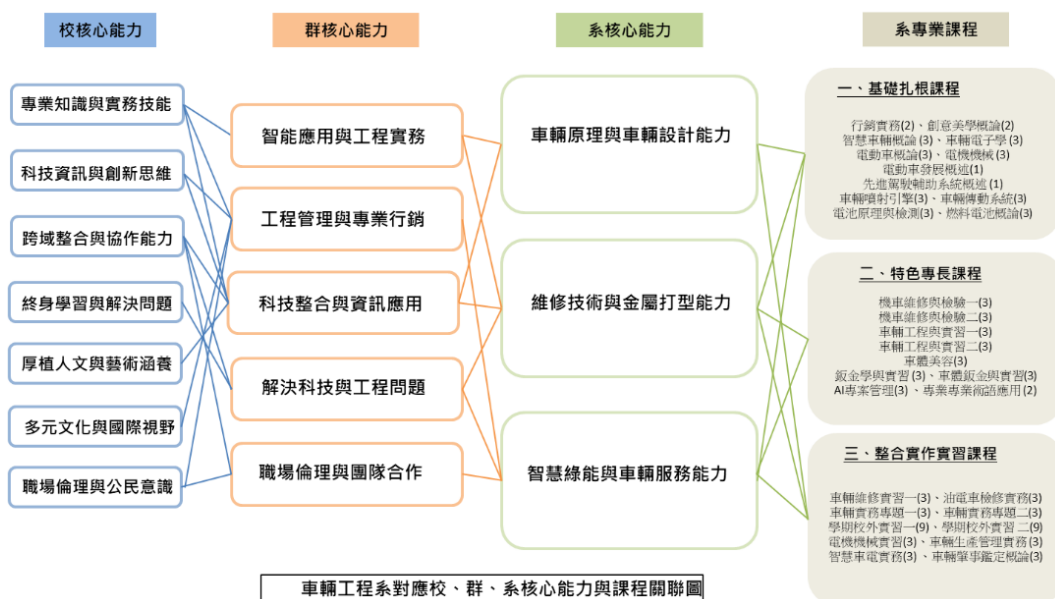


圖 3.8 車輛工程系對應核心能力架構圖

本系以培育具有智慧電動車輛知能之**車輛修護**與專業服務之**工程技術人才**為教學目標。同時依據教育目標制定本系學生核心能力(圖 3.8)。課程規劃發展架構：

- **基礎核心課程**：行銷實務、創意美學概論、智慧車輛概論、車輛電子學、電動車概論、電機機械、電動車發展概述、先進駕駛輔助系統概述、車輛噴射引擎、車輛傳動系統、電池原理與檢測、燃料電池概論等課程。
- **專業特色課程**：機車維修與檢驗一、機車維修與檢驗二、車輛工程與實習一、車輛工程與實習二、車體美容、鈑金學與實習、車體鈑金與實習、AI 專案管理、專業專業術語應用等。
- **整合實作課程**：車輛維修實習一、油電車檢修實務、車輛實務專題一、車輛實務專題二、學期校外實習一、學期校外實習二、電機機械實習、車輛生產管理實務、智慧車電實習、車輛肇事鑑定概論等。

三、 時尚創意學群

1. 服飾設計系

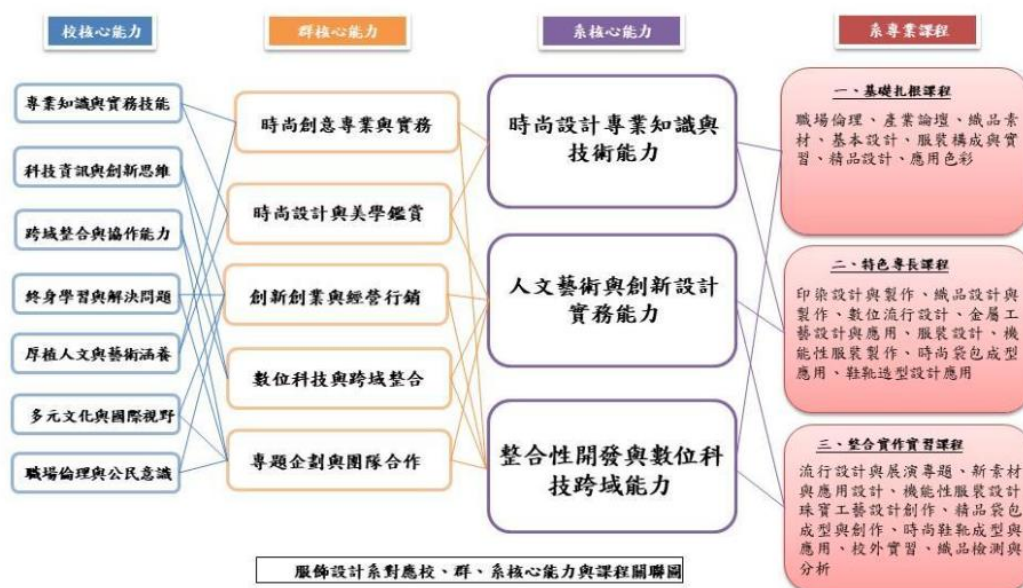


圖 3.9 服飾設計系對應核心能力架構圖

本系以培育具時尚美學之整合性服裝設計與時尚精品設計專業人才為教學目標。經由課程學習，培育學生具有以下核心能力（圖 3.9）。課程規劃發展架構：

- **基礎核心課程：**設有專業基礎之織品素材、基本設計、服裝構成與實習、應用色彩、產業論壇、精品設計等課程。
- **專業特色課程：**印染設計與製作、織品設計與製作、數位流行設計、金屬工藝設計與應用、服裝設計、機能性服裝製作、時尚袋包成型應用、鞋靴造型設計應用等，加強學生設計與製作之實作能力。
- **整合實作課程：**流行設計與展演專題、新素材與應用設計、機能性服裝設計、珠寶工藝設計創作、精品袋包成型與創作、時尚鞋靴成型與應用、校外實習等，讓學生的專業能透過專題製作與團隊合作，將學習成果達到產業需求無縫就業。

2. 化妝品應用系

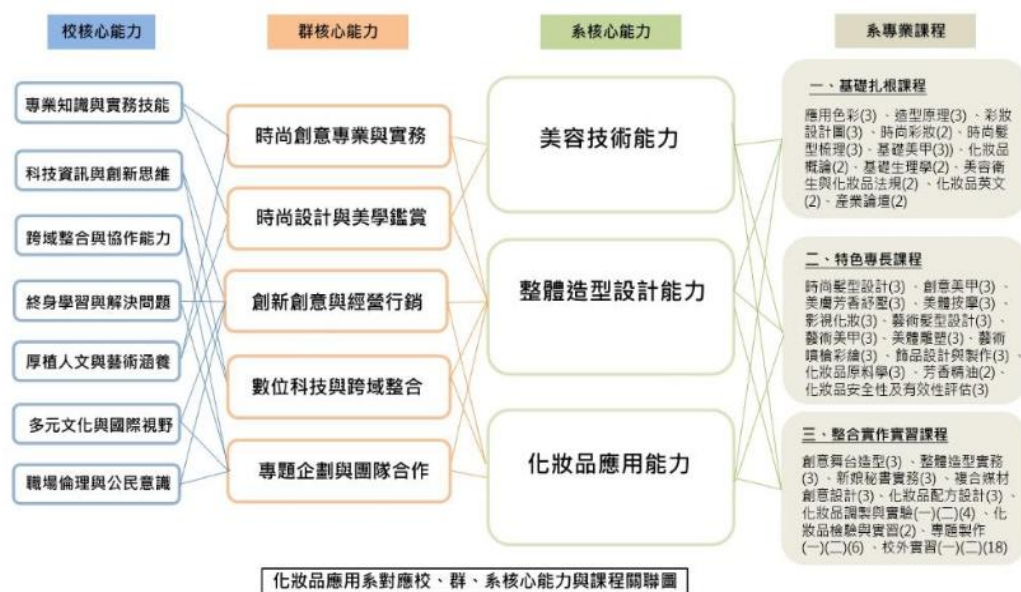


圖 3.10 化妝品應用系對應核心能力架構圖

本系以化妝品應用為基礎培育美容整體造型之技術型專業人才為目標。經由課程學習，培育學生具有以下核心能力（圖 3.10）。課程規劃發展架構：

- **基礎核心課程：**應用色彩、造型原理、彩妝設計圖、時尚彩妝、時尚髮型梳理、基礎美甲、化妝品概論、基礎生理學、美容衛生與化妝品法規、化妝品英文、產業論壇。
- **專業特色課程：**時尚髮型設計、創意美甲、美膚芳香紓壓、美體按摩、影視化妝、藝術髮型設計、藝術美甲、美體雕塑、藝術噴槍彩繪、飾品設計與製作、化妝品原料學、芳香精油、化妝品安全性及有效性評估等。
- **整合實作課程：**創意舞台造型、整體造型實務、新娘秘書實務、複合媒材創意設計、化妝品調製與實驗、化妝品檢驗與實習、化妝品配方設計、專題製作、校外實習等。

3. 數位多媒體系



圖 3.11 數位多媒體系對應核心能力架構圖

本系以培育數位藝術、科技應用能力之互動多媒體及電競遊戲產業之技術人才為教學目標。經由課程學習，培育學生核心能力（圖 3.11）。課程規劃發展架構：

- **基礎核心課程：**基礎課程包含職場倫理、產業論壇、資訊實務、平面繪圖、素描實務、攝影實務、數位影像處理、視覺傳達、數位影視剪輯、劇本與腳本企劃實務等課程。
- **專業特色課程：**特色專長課程著重於 2D 動畫實務、3D 繪圖實務、基礎遊戲 3D 動畫實務、遊戲企劃、數位遊戲製作、遊戲引擎實務、影視後製實務、多媒體網頁設計、數位音樂製作、遊戲角色設計實務等課程。
- **整合實作課程：**如互動式多媒體設計實務、數位遊戲設備管理實務、電競賽事與節目企劃製作實務、專題製作、校外實習等，透過創意、科技產業實務接軌，提升學生多媒體實務經驗，以符合產業人才需求。

4. 數位行銷管理系

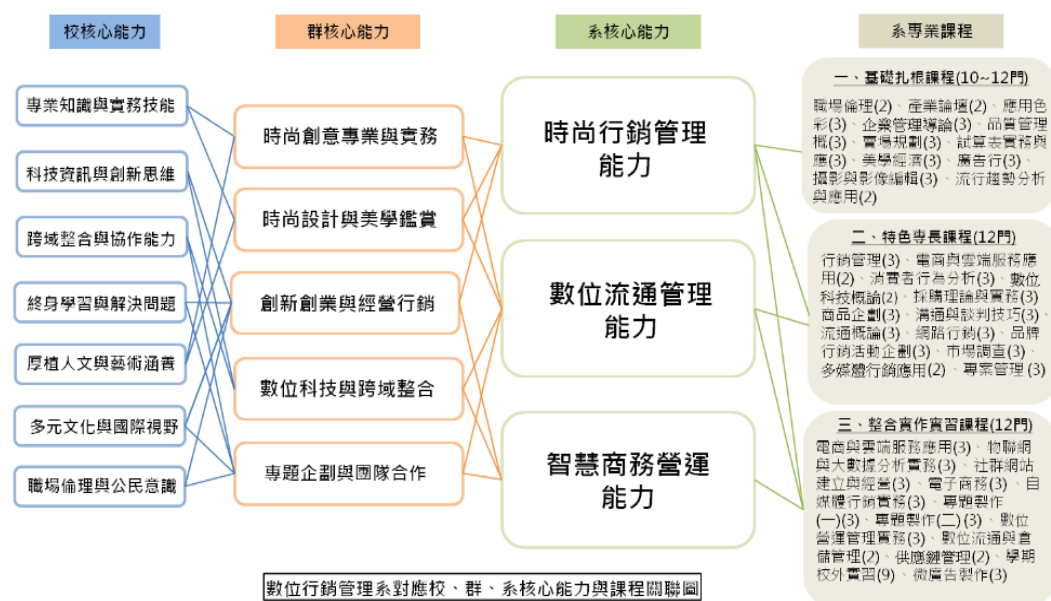


圖 3.12 數位行銷管理系對應核心能力架構圖

教育目標為「培育具備數位行銷流通與管理能力之創新開發與經營行銷人才」，專業分「時尚行銷」與「智慧商務」兩大領域進行培育，以使其成為能結合實體通路與數位經營的專業人才。經由課程學習，培育學生核心能力（圖 3.11）。課程規劃發展架構：

- **基礎核心課程：**包含產業論壇、職場倫理、應用色彩學、企業管理導論、品質管理概論、流通概論、數位行銷概論、攝影實務、數位科技概論等課程。
- **專業特色課程：**課程涵蓋生產管理、物流管理、零售管理、網頁製作實務、網站規劃與建置、數位流通與倉儲管理、大數據分析與物聯網應用實務、專案管理等課程。
- **整合實作課程：**課程含全球運籌管理、行銷科技運用、社群網站建立與經營、社群行銷分析、專題製作、創意創新與創業、大數據資料解析等課程。

四、觀光餐旅學群

1. 餐飲管理系

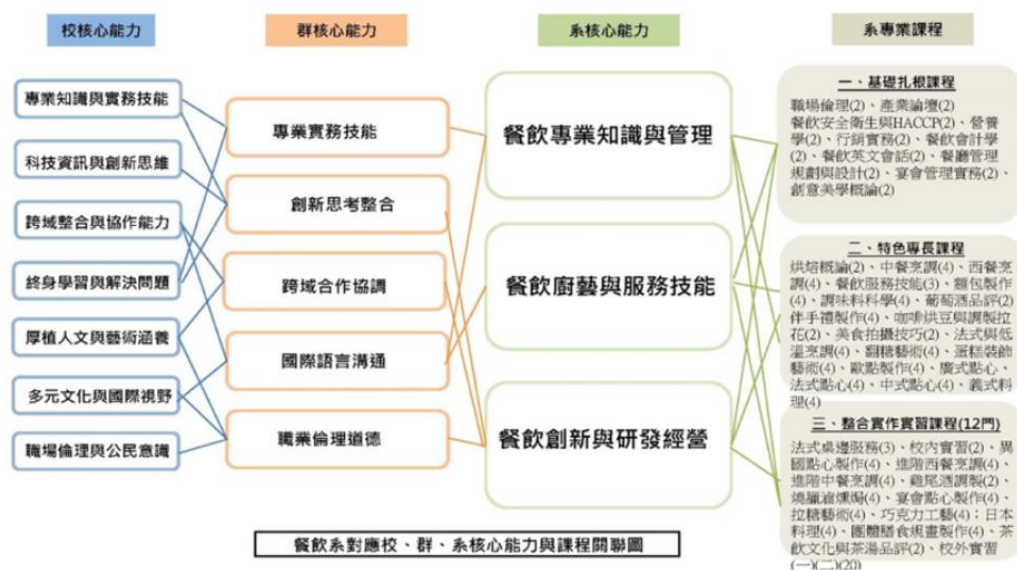


圖 3.13 餐飲管理系對應核心能力架構圖

本系以培育具備專業素養、美德兼備及國際觀之專業餐旅人才。經由課程學習，培育學生具有以下核心能力（圖 3.13）。課程規劃發展架構：

- **基礎核心課程：**含餐飲安全衛生與 HACCP、營養學、行銷實務、餐飲會計學、餐飲英文會話、餐廳管理規劃與設計、宴會管理實務、創意美學概論等。
- **專業特色課程：**中餐烹調、調味料科學、廣式點心、中式點心、西餐烹調、法式與低溫烹調、義式料理、法式點心、麵包製作、翻糖藝術、伴手禮製作、蛋糕裝飾藝術、歐點製作、烘焙概論、餐飲服務技能、葡萄酒品評、咖啡烘豆與調製拉花、美食拍攝技巧等課程。
- **整合實作課程：**含異國點心、進階中餐烹調、進階西餐烹調、燒臘滷燻焗、宴會點心製作、拉糖藝術、巧克力工藝、日本料理、團體膳食規畫製作、法式桌邊服務、校內實習、雞尾酒調製、茶飲文化與茶湯品評、校外實習等。

2. 觀光休閒系

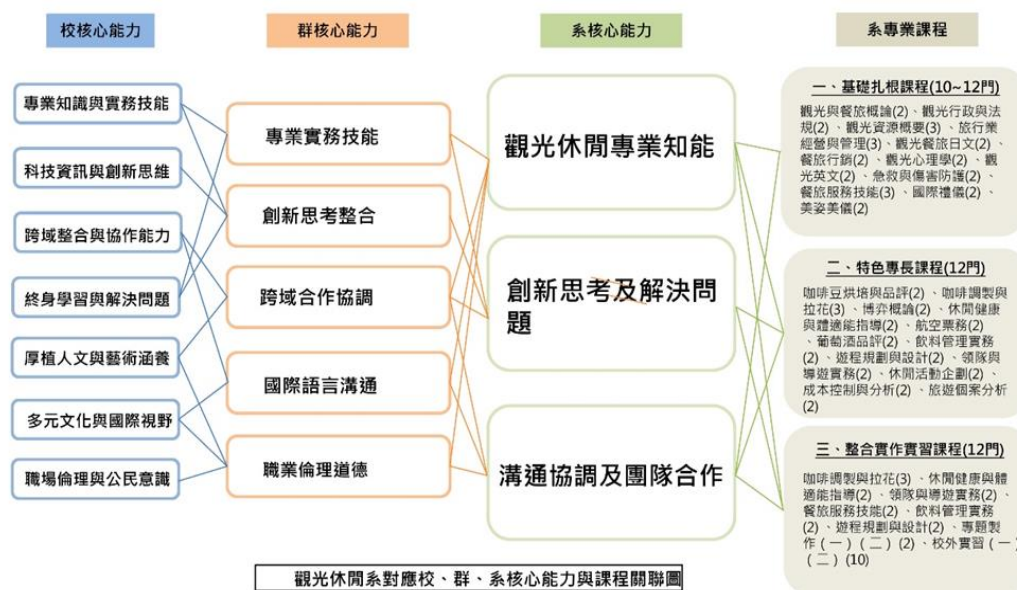


圖 3.14 觀光休閒系對應核心能力架構圖

本系以培養具觀光休閒事業開發與管理創新服務之專業人才，規劃培育學生具有以下核心能力 (圖 3.13)。課程規劃發展架構：

- **基礎核心課程：**觀光與餐旅概論、觀光行政與法規、觀光資源概要、旅行業經營與管理、觀光餐旅日文、行銷實務、觀光心理學、觀光英文、急救與傷害防護、餐旅服務技能、國際禮儀、美姿美儀。
- **專業特色課程：**咖啡豆烘培與品評、咖啡調製與拉花、博弈概論、休閒健康與體適能指導、運動健身指導、運動賽會管理實務、航空票務、葡萄酒品評、飲料管理實務、遊程規劃與設計、領隊與導遊實務、休閒活動企劃、成本控制與分析、旅遊個案分析。
- **整合實作課程：**咖啡調製與拉花、休閒健康與體適能指導、領隊與導遊實務、「餐旅服務技能、飲料管理實務、遊程規劃與設計，專題製作(一)(二)、校外實習(一)(二)。

五、演藝影視學群

1. 表演藝術系



圖 3.15 表演藝術系對應核心能力架構圖

本系以培育具創新精神與務實能力的表演專業人才為教學目標，經由課程學習，培育學生具有以下能力（圖 3-15）。課程規劃發展架構：

- **基礎核心課程：**含舞蹈基礎訓練、街舞基礎、音樂基礎訓練、表演基礎、流行音樂、劇場實務、國劇身段等課程。
- **專業特色課程：**開設進階課程如說話藝術、聲腔語韻、詞曲創作、音樂劇表演、戲劇治療、流行樂團、舞蹈即興、街頭藝人等。
- **整合實作課程：**以整合型製作如「畢業製作」、「活動提案實務」、「校外實習」等，讓學生的強項專業能透過合作團隊，將歌、舞、劇、技術與行銷能力結合發揮達到產業需求而能無縫就業。

2. 影視傳播系



圖 3.16 車輛工程系對應核心能力架構圖

本系以培育具創新精神與務實能力的影視專業人才為教學目標。經由課程學習，培育學生具有以下能力（圖 3.16）。課程規劃發展架構：

- **基礎核心課程：**基礎紮根課程著重於影視理論、視聽語言、攝影與剪輯等基本技能的培養，幫助學生建立堅實的專業基礎。
 - **專業特色課程：**特色專長課程則讓學生根據個人興趣與發展方向，深入學習電影創作、影視技術、新媒體製作或轉播技術等領域，培養個別專業能力。
 - **整合實作課程：**整合實作應用課程則是將所學融入實際專案，學生參與影視製作、現場轉播、新媒體企劃等，透過團隊合作與實際操作，提升實務經驗與專業能力。
- 這種分段式的課程設計，確保學生在理論與技術層面都能獲得全方位的訓練，並且能將知識與技能應用到現實影視產業中。

3. 戲劇系



圖 3.17 戲劇系對應核心能力架構圖

本系以培育具積極創新之戲劇創作與務實致用之劇場技術的戲劇專業人才為教學目標。經由課程學習，培育學生具有以下能力（圖 3.17）。課程規劃發展架構：

- **基礎核心課程：**培養學生戲劇表演、劇本賞析、藝術行政、劇場技術與等基礎素養，厚植學生基礎專業能力養成，人文藝術素養薰陶，奠定學生戲劇基礎。
- **專業特色課程：**區分「戲劇藝術創作領域」以及「劇場技術執行領域」兩大特色課程模組，在戲劇藝術創作領域再細分「表演訓練」、「編劇導演」以及「戲劇應用」三大類專業技能課程。
- **整合實作課程：**強化學生之實務技術學習成效及就業競爭力，課程實作內容包含演出組織協調，劇本指導，表演訓練，劇場技術執行與劇場工作安全等細節，強化展演經營管理及溝通協調能力，以及傳播媒體整合與表現技能之養成，其整合與應用能力有利於同學銜接職場文化與實務應用之歷練。

六、 特色中心

1. 智慧製造人才培育中心

五大信賴產業是「國家希望工程」的重點項目，具高度戰略意義。未來政府將透過半導體與 AI 產業雙核心，發展我國成為全球供應鏈關鍵地位，帶動經濟成長與創造高薪就業機會，因此本校特別與 AI 伺服器專業製造領導廠商鴻海集團鴻佰科技合作建立智慧製造人才培育中心（如圖 3.18）。本中心整合本校智慧工程學群相關領域專長教師，從事智慧製造技術研發，以提升本校在智慧製造技術發展與教學創新能力，促進產學合作關係。



圖 3.18 智慧製造人才培育中心

本中心因應教育訓練與產學合作需要，空間規劃分為五個區塊：

- **PCBA 智慧製造基地**：由鴻佰科技捐贈主要生產設備，本校依據產業規範建置廠房，打造表面黏著元件 SMT 製程與雙列直插封裝元件 DIP 製程兩條產線。除可提供學生實作訓練以降低學用落差外，還可與產業進行產學合作實際開發生產。
- **展示室 Show Room**：完整呈現設備說明及製程介紹，並陳列每一製程產出的半成品及電子零件，以增進參觀者或學生對產線的認識。
- **研訓室**：提供設備與製程原理教育訓練上課使用。
- **討論室**：用於產學合作洽談或與合作企業進行專案研討。
- **材料間**：因應產線生產需要，儲存生產相關之物料。

2. 創意設計中心

因應時代趨勢演變，人才培育特色暨學校轉型，整合校內各系師資及設備資源、提供學生創作經營平台、協助產業快速打樣服務與合作，於時尚創意學群下成立**創意設計中心**（如圖 3.19）作為整合平台。



圖 3.19 創意設計中心 CIS

中心有六大功能為：以展場形式的創作基地、學生透過成果發表展現人才培育、透過課程實作訓練暨產業體驗技術提升、鏈結產業及建置為高中職設計類科創意研發基地。配合時尚創意學群所屬各系培育目標與課程規劃（如圖 3.20），提供各系作為各項學習成果展現，每年規劃不同場次之展演。其中包括時尚創意學群各系

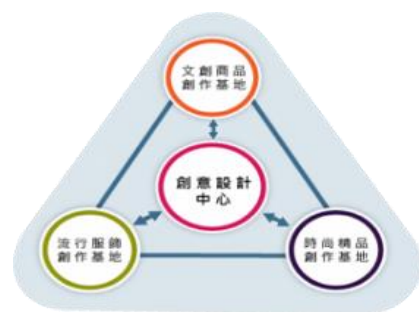


圖 3.20 CIS 發展結構

之專題成果展（圖 3.21）、四系年度聯展等多元豐富之展覽。本中心教育目標為強調學生作品**商品化之過程學習與實踐**，強化教育目標「**懂做會賣**」之行銷技能。



圖 3.21 學生畢業成果展示

3. 新媒體中心

新媒體中心，為新北市第一所深度整合產、學、研的新媒體人才培育實作研究中心，以校級單位高度扮演連結產業的重要介面，依照各種需求，整合校內外資源，落實推動資訊傳遞與推廣，並因應新媒體時代來臨，集結影像、新聞、美術設計等領域人才，探索創新的內容閱讀體驗，運用新型媒體平台，產製多媒體深度報導、影音專題、互動新聞等，更貼近習慣使用行動載具的讀者，進而培育全方位數位影音創作人才。依據上述目標，



圖 3.22 媒體中心



圖 3.23 與博斯體育簽訂產學聯盟

整合全校軟硬體資源，落實教育部高等教育媒體素養課程發展計畫，辦理相關工作坊，促進大專院校學生媒體素養能力（圖 3.22），設置新媒體中心。

中心致力媒合申請產、官、學界合作計畫（圖 3.23），加強本校師生能量。優化本校正向媒體聲量，產製相關媒體素材及空間，例如：短影音（視頻）、社群直播、社群平台互動等



圖 3.24 中心與亞洲衛視合製節目

機會。透過新媒體工作坊及研習課程，結合時下自媒體量能，強化學生媒體素養認知與能力，目前也正積極推動與亞洲衛視、博斯體育頻道、九太科技集團等電視台與媒體公司合作（圖 3.24），推動公關、行銷、媒體、影視培育等實務合作。

4. 智慧科技中心

中心特色為建立智慧科技研究及展示平台，整合本校電機、資訊科技、機械及車輛等相關領域教師及研究人員，從事智慧科技相關技術研發，以提升本校在智慧科技跨領域研究與教學上的創新能力，促進產學合作關係。此外，打造新穎性的**機器人創客基地**（圖 3-25），提供足夠的空間、設備、資源等，培育更多創意發展製作的創客人才。藉由參與北區 AI school 計畫，推動跨校人工智慧相關微學程，帶領學生運用智慧科技服務社區老人及幼童，辦理與推動參與智慧科技相關研討會、訓練及比賽（圖 3.26）。



圖 3.25 機器人創客基地



圖 3.26 智慧型機器人專題競賽

三階段實行分別為短期先以建置智慧科技中心空間為首要目標，整合現有之師資設備等資源，落實分工、相互支援，提升中心之研發效率及能力，建立產業界對本單位之信心，同時推動學生參加智慧科技相關競賽及社區服務。中期則辦理智慧科技相關研習及競賽，承接相關產業員工培訓計畫，推動學生至相關產業校外實習。長期則是自行發展智慧科技與應用新技術，申請專利並將技術轉移產業界或自行投資創業。



相關研習及競賽，承接相關產業員工培訓計畫，推動學生至相關產業校外實習。長期則是自行發展智慧科技與應用新技術（圖 3.27），申請專利並將技術轉移產業界或自行投資創業。

圖 3.27 產學合作雙軸追日系統

5. 觀光餐旅創新中心

觀光餐旅創新中心希望有助於提升觀光餐旅相關產業之服務品質，強化產業管理與競爭力，打造**真實情境教室**（圖 3-29），藉由結合時尚生活創新的精神，提升觀光、休閒與餐旅產業品質與產業發展，並促進觀光、休閒與餐旅產業的實務應用研究、人員互訪等交流。將透過全學年校外實習與實



圖 3.28 模擬機艙真實情境教室

務專題製作達成與企業人才需求無縫接軌，整合與強化學生實務能力之目標，強調產學合作、實習以及畢業專題製作，使學生理論與實務兼具。未來提供協助建置微型創業實習平台，加強學群教師產學合作、訓練學生實作、創新、整合能力，落實知識傳遞與實務技能教育精神，以提升本學群學生專業領域之競爭力。

本中心規劃主要以推動與深化校外實習及就業媒合，提供企業人才需求無縫接軌，作為本校產學合作平台，並進一步發揮推廣教育、產業諮詢服務功能。在提升教學與產學合作方面，透過實務專題製作，整合與強化學生實務能力，強化師生產學合作、實習以及實務專題製作，提升學群實務創新能



圖 3.29 友邦職訓計畫

量，以建置微型創業實習平台，訓練學生**實作、創新、整合能力**。在專業培訓方面，協助辦理觀光與餐旅經營友邦職訓計畫（圖 3-30），增加學生國際參與機會與分享外交重要性，辦理職場相關實務體驗研習、校外參訪活動，達到強化與策略聯盟伙伴學校資源共享。

6. 電競產業人才培訓中心

電競產業人才培訓中心 (圖 3.30) 在黎明技術學院校長及董事會鼎力支持之下，耗資 3 千萬、占地 150 餘坪建置完成，中心具備專業的電競直播設備與職業賽事同等級電腦設備實作場域，以積極培訓電子競技產業專業人才為目標。近年來，電子競技相關產業全球蓬勃發展，透過電競學習從教育紮根，除了參與電競賽事外，學習如實況主播、賽評口條訓練與分析、賽事規劃、遊戲開發設計、遊戲企劃行銷等多元的學習課程，未來更朝向與校內其他系所合作推動更多元的課程，如服裝與時尚妝品設計、遊戲角色演藝表演、網路直播主等。



圖 3.31 電競產業人才培訓中心

本中心邀請業界知名電競教練、賽評、實況主等到校指導，提供完善的硬體設備與軟體課程，讓熱愛電競的年輕學子們有一個最佳的電競學習環境。本中心積極舉辦各項電競賽事 (圖 3-31)，除了培訓電競選手之外，更將延伸至賽事**主播、賽評、導播、美**



圖 3.30 電競活動-傳說對決校際盃

術製作、遊戲開發、數位影音剪輯等與電競傳播產業相關之人才養成，進而與電競產業人才需求接軌。與國內各電競公司簽訂產學合約，提供學生實習機會，爭取各級政府的認同，以提供電競相關活動，透過和國內外相關產業跨域合作，強化電競教育交流，以產學合作讓更多學子的夢想能夠發揮，進而建立完整的人才培育與電競產業鏈結。

7. 綠能車輛研訓中心

先進潔淨/省能車輛 (Advanced Clean & Lean Vehicle, ACV) 』或稱為綠能車輛 (Green Vehicle) 等新能源車輛的推動發展已是全球趨勢，為此本校積極培育下一個世代車輛技術服務人才，建置綠能車輛研訓中心。綠能車輛研訓中心佔地 150 坪，劃分 5 個專業場域，包括：電動四輪車研訓區、電動機車研訓區、關鍵零組件培訓室、底盤動力計實驗室及車輛改裝區，現階段以油電混



圖 3.32 四輪車研訓區、電動機車研訓區

合車 (HEV)、電池動力車 (BEV)、純電動機車為研訓的載體 B (圖 3.32)；未來規劃擴及插電式混合動力車 (PHEV)、燃料電池車 (FCEV) 及太陽能車 (SEV) 等平台。中心宗旨為研究綠能車輛售後市場服務技術及訓練綠能車輛技術服務專業人力，以油電混合車與台北市汽車保養商業同業公會開設教育訓練課程 (圖 3.32)，應用市售佔有率最高的 Prius 車型發展一系列優化於原廠的技術服務課程，培育產業界人才，成果應用於本校車輛工程系課程，指導學生具備與業界同步專業技能。

中心同時與新北職訓局合作開設車輛修護專業課程，並配合勞動部產業人才投資方案於本校開設車輛修護實務應用班。未來持續以產學合訓方式並導入綠能車輛之修護技術以充分聯結車輛科技之發展。

8. 智慧電動車人才培育中心

本校為落實技職一貫政策，有效運用資源、提升教育品質、暢通學習管道，共同培育專業技術人才的目標下，攜手 Kia 總代理台灣森那美起亞股份有限公司完成全國首創「智慧電動車人才培育中心」設置，建構教育合作夥伴關係，樹立了產學整合資源共享共

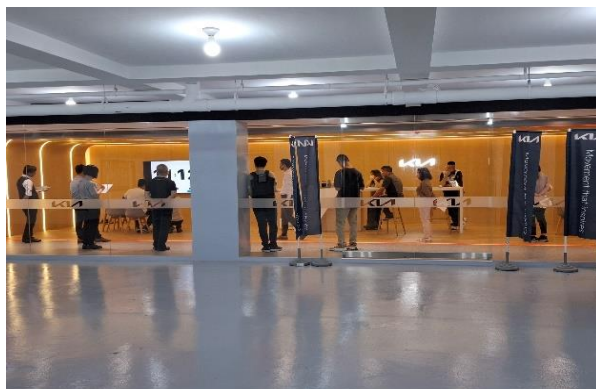


圖 3.33 智慧電動車人才培育中心

榮新標竿。「智慧電動車人才培育中心」在車輛工程系既有之傳統油車車輛設備基礎下，與全國電動車售銷冠軍的 Kia 總代理台灣森那美起亞股份有限公司共同合作，建構「智慧電動車人才培育中心」，中心設置智慧電動車三電專業檢修專區、大電池檢修專區、客戶接待解說服務專區、會議室及教育訓練教室等。

「智慧電動車人才培育中心」由黎明技術學院提供優質精緻的空間並建構寬敞明亮的環境（圖 3.33），再由台灣森那美起亞股份有限公司捐贈電動車維修所需設備（圖 3.34），並提供最新的相關技術及師資與車輛系共同開設智慧電動車相關課程，以 ESG、SDGs 永續發展指標全力培訓 5+2 產業人才。



圖 3.34 油電車修護專業課程

「智慧電動車人才培育中心」的營運除了有 Kia 技師年度訓練課程外，還包括在校生微學分課程、高職生預修課程、教師研習營及社區電動車推廣課程等。中心將藉由各項課程的推動達成「企業深耕儲才」、「智慧汽車產學共育」、「師資實務增能」、「學生實務培訓」、「降低學用落差」、「強化深耕鏈結」等多項成效指標。

9. 表演藝術中心

演藝影視學群設立表演藝術中心(圖 3.35)，深度整合產業、學術與研究，成為表演藝術人才的媒合實作研究中心。該中心的成立，旨在響應當前快速變化的演藝產業需求，提供學生和專業人士一個多元合作的平台，以促進創新和實踐能力的提升。

表演藝術中心的特色在於其跨領域的整合性，涵蓋表演藝術系、影視傳播系和戲劇系的資源，並充分利用新媒體技術，將傳統表演藝術與現代科技相結合。透過多學科的合作，學生不僅能學習到表演、導演、編劇等基本技能，還能在實際項目中探索新媒體在表演藝術中的應用，如虛擬攝影棚和數位劇場等前沿技術。

具體作法方面，表演藝術中心定期舉辦各類專案與工作坊，邀請業界專家與知名藝術家進行



圖 3.35 表演藝術中心



圖 3.36 法國亞維儂藝術節演出

指導與分享，讓學生能在實際操作中汲取經驗。此外，中心會組織演出活動，學生可參與製作與演出，從中累積實務經驗，提升其表演技巧與團隊合作能力。這些活動不僅促進學生的專業成長，也為學校與業界之間建立了更為緊密的聯繫。此外，表演藝術中心積極推動國際交流與合作，每年參加法國亞維儂藝術節(圖 3.36)，讓學生有機會在國際舞台上展示才華。這不僅有助於拓展學生的國際視野，還能使他們了解不同文化背景下的表演藝術，激發創意靈感。同時，學群也與韓國、日本和香港的相關機構進行課程交流，分享最佳實踐，進一步提升教學質量與學生的專業技能。

肆、行政單位規劃

一、教務處

1. 單位簡介

教務處綜理教務政策規劃與執行，辦理註冊、課務及綜合業務，以維護教學品質，帶領教學創新。掌理學則、教務規章、辦法制訂；執行學籍、成績、畢業審查及證書頒予；規劃編排課程、教學督導評量、優良教師遴選、學報編印；承辦各項改進教學計畫、推動特色課程、導入人工智慧、推行專業及英文證照等。以培育具實作力、創新力及就業力之專業人才為目標。

2. 目標

持續推動教務行政系統之管理及服務效能，完善各項教務法規，落實各項學業輔導及預警機制。為教學創新，執行各項提昇計畫。教務處發展目標：

- (1) 提升學習與教學之行政措施。
- (2) 完善教務相關法規建置。
- (3) 落實課程規劃、提升教學創新。
- (4) 維護教學品質各項查核、落實學習成績預警機制。
- (5) 提升教務管理、推動教務行政服務資訊化。

3. 現況

處內組員編制教務長 1 人、註冊組組長 1 人及組員 3 人、課務組組長 1 人及組員 2 人、綜合業務組組長 1 人及組員 1 人。以下分別介紹各組業務職掌工作內：

➤ **教務長**：綜理教務處各項業務之規劃、管理及執行。

- **註冊組**：擬定及執行註冊組年度工作計畫、辦理有關學則、教務規章、辦法之制（修）訂與執行等事項、綜理學籍、成績相關事宜、辦理審查應屆畢業資格相關事宜、審核頒發、銷毀畢業證書相關業務。
- **課務組**：擬定及執行課務組年度工作計畫、課程之編排及規劃、教學狀況之督導、教學評量、教學優良教師遴選、學報審議及編印出版、教學品保相關業務。
- **綜合業務組**：擬定及執行綜合業務組年度工作計畫、執行高教深耕計畫-創新改進教學（子計畫）、推動教育部教學實踐研究計畫、協助推動校內教學相關計畫，辦理教學創新各項講座、推動微學分學程等特色課程、專業英文 PVQC 證照及學術倫理考試等相關業務。

4. 未來規劃

本處為配合學校辦學理念，以完善學習與推動教學為目標，規劃如下：

- **提升學習與教學措施**：推動教師增進教學智能、豐富學生學習資源，全面提升教學品質。落實教師教學類評鑑、教學評量與輔導措施、教學助理培訓計畫、推動數位化教材製作與數位學習及教育部教學相關計畫。
- **務實課程規劃、對焦職能課程**：兼顧學生專業能力、實務能力及業界需求規劃課程，包括全校共同基礎能力課程、博雅通識核心課程、系科專業基礎課程及就業能力導向課程，將專題製作、實習課程列為必修。課程強調理論與實務相結合，透過各系專題製作及實習強化實務能力，聘請業師協同教學，融入產業經驗。

- **推動優質創新課程：**落實教學創新及提升教學品質，精進專業實務技能，結合人工智慧推動創新課程，強化教學支持系統，建置教學資源，鼓勵教師推動優質創新課程。
- **相關法規建置完整：**調整現有組織編制及研擬相關法規，經由相關委員會、教務會議、行政會議、校務會議等通過後，審慎規劃教務相關法規。
- **落實教學品保機制：**符合教育部品保各項指標、精進教學評量機制，強化評量結果分析，作為教師教學改進之參考依據。教師教學類評鑑項目真實呈現教師教學相關表現。每學期進行課程專業專教審查，保證學生學習成效。
- **提升學生國際職能優勢：**為強化本校學生專業英文能力與國際職能優勢開設專業英文。鼓勵學生獲得 PVQC 專業英文證照，列為畢業門檻之一，藉此優化國際與產業競爭力，強化專業英文學習成效環境。
- **落實學習預警及課業輔導：**本校實施學生學習預警，針對學習不良學生施以課業輔導及補救教學。經由導師以及授課教師，以落實課業輔導方式關懷學習狀態並進行溝通輔導，以提升學生學習意願與增進學習成效。
- **提升教務管理、簡化行政服務流程：**推動教務行政服務資訊化，依據教職員生的意見進行系統修訂與簡化服務流程，提高服務品質與增進行政效率。
- **推行跨域整合課程、導入人工智慧課程：**降低系專業必修課程，開設結合業師與跨系師資的團隊授課提升學生跨域學習、配合世界發展趨勢於通識課程加開 AI 基礎課程並規劃各系導入 AI 於產業應用課程，提升學生跨域整合及 AI 應用能力。

二、 學生事務處

1. 單位簡介

學生事務處引導學生培養良好個人品格、建立健康就業觀念。本處主要業務為：生活教育、生命教育、品格教育、法治教育、安全教育、特殊生及高關懷生輔導教育、弱勢學生關懷及原住民族學生輔導教育。期望透過專業輔導及關心陪伴等過程，為社會培育品行端正、身心健康之優良現代公民。

2. 目標

協助學生探索自我並培養健全人格、建立安心安全求學環境、維持身心健康衛生、維護弱勢及特殊學生受教權益，均為學生事務處主要重點。本處發展目標如下：

- (1) **弱勢關懷**：生活助學、緊急紓困、分期學費、住宿補貼、安定就學。
- (2) **安全維護**：維護校園安全、住宿生安全、賃居生安全、交通安全、工讀生安全、傳染病與疫情防治。
- (3) **品格養成**：社團活動、品德教育、社區關懷、偏鄉教育。
- (4) **生活輔導**：宿舍管理、法治教育、友善校園。
- (5) **健康促進**：新生入學健康檢查、衛生教育及健康照顧、菸害防治、毒品防治、自殺防治、心理衛生照顧、餐飲衛生管理。

3. 現況

處內編制學生事務長 1 人、副學生事務長 1 人、課外活動指導組 5 人（組長 1 人、組員 4 人）、生活輔導組（組長 1 人、組員 3 人）、衛生保健組（組長 1 人、專業護士 2 人）、住宿服務組（組長 1 人、組員 12 人）、體育發展中心（主任 1

人、組員 4 人)、學生輔導中心(主任 1 人、組員 11 人)、原住民學生資源中心(主任 1 人、組員 2 人)。以下介紹各組業務職掌工作內容：

- **學生事務長**：綜合規劃、管理及執行學生事務。
- **副學生事務長**：襄助辦理學生事務。
- **課外活動指導組**：負責導師業務、學生社團、校慶與畢業典禮、就學貸款、弱勢助學、完善就學機制、校內獎助學金等業務。
- **生活輔導組**：與軍訓室校安中心共同負責校園安全與學生兵役緩徵、學生缺曠管理、緊急紓困、品德教育、法治與國防教育、安定就學、各類學生減免、五專前三年補助、校外獎助學金等業務。
- **衛生保健組**：負責健康維護、健康促進、菸害防治、衛生教育、學生平安保險、傳染病防制、疫情管制等。
- **住宿服務組**：負責學生宿舍申請管理、校外租屋補貼申辦、辦理住宿生座談會、宿舍活動、賃居生業務、宿舍門禁管制、點名、巡查等宿舍管理業務。
- **體育發展中心**：負責體育課程規劃管理、校隊管理、運動會、體育館場地管理、全校體育活動規劃等業務。
- **學生輔導中心**：負責特殊生照顧、高關懷個案處理、心衛教育規劃管理、學生輔導、休退學學生輔導、自殺防治、生命教育校園計畫、生涯輔導專題演講、性別平等輔導專題演講活動等業務。
- **原住民族學生資源中心**：負責原住民族學生照顧、活動規劃、獎學金及補助金發放、原住民族特色課程規劃管理等業務。

4. 未來規劃

配合學校永續發展目標具體落實於弱勢關懷、安全維護、品格養成、生活輔導、健康促進及特殊照顧等六大工作核心，營造優質校園文化及溫馨活潑學習環境，學務規劃內容如下：

- **弱勢關懷**：協助經濟不利學生辦理教育部生活助學金及安定就學補助方案，並協助急難個案辦理緊急紓困申請。對費用繳交困難學生辦理分期學費及住宿補貼措施，並提供勵學餐券，充分執行弱勢生關懷，使其達到安心就學。
- **安全維護**：建立校安維護專辦，聯絡當地警務單位協助偵測、配合總務處環安中心推動校園環境安全。定期舉辦全體住宿座談會、防火防災演練、賃居生訪視、交通安全教育及工讀生安全研習，嚴格執行防疫措施，維護學生安全。
- **品格養成**：規劃辦理品德教育，鼓勵學生參與社團活動、社區關懷活動、偏鄉教育活動、原民部落返鄉服務等。培養學生融入群體及關懷社會之優良品格。
- **生活輔導**：訂定各項宿舍申請及管理措施、建立宿舍管理自治團體，定期舉辦法治教育，性別平等教育，辦理宿舍座談及關懷活動、充分落實教育與關懷學生。
- **健康促進**：研擬實施促進校園健康計畫、持續辦理全校無菸校園及菸害防制活動、辦理反毒專案活動及學生尿液篩檢、辦理新生心理測驗及高關懷篩選、建立三級預防輔導機制、實施餐飲衛生管理。
- **特殊照顧**：實施特殊生及高關懷生個別輔導、辦理各項輔導工作坊、建構輔導網絡及轉介機制、開設原住民特色課程、推動原住民社團、辦理境外生學費及住宿費減免、規劃境外生弱勢助學金。深入關懷身心或境遇特殊學生，達安心就學。

三、 總務處暨環安中心

1. 單位簡介

為提升本校校園整體環境整潔與公共設施管理，強化財產保管及使用效益，並配合校務推動依任務需求設立事務組、營繕組、出納組及保管組等四組；且為強化校園安全與永續發展，另設立環安中心為權責單位。本處橫向整合連繫協調各組及其他跨處室單位，提供學校各級行政需求與教學部門發展之支援，充分扮演後勤支援角色，是一個服務於全校師生的服務團隊。

2. 目標

總務工作瑣碎繁雜，業務職掌範圍廣泛，總務處及環安中心發展目標如下：

- (1) 改善並提升校園環境品質，並致力於簡化行政流程、提昇行政效率。
- (2) 建構數位化智能校園與持續推動節能減碳措施，提升能資源使用效益。
- (3) 依循本校校務發展，制定與滾動式修正總務相關法規，落實工作效率提升。
- (4) 規劃與管理校園公共空間，促使各項設施及設備能符合全校師生之需求。
- (5) 配合校園環境與整體發展計畫，強化校園環境安全與公共設施維護保養。

3. 現況

總務處之組織編制為設置總務長 1 人，事務組組長 1 人及組員 8 人、營繕組組長 1 人及組員 2 人、出納組組長 1 人及組員 3 人、保管組組長 1 人及組員 1 人，另總務長兼任環安中心主任一職。以下分別介紹各組業務職掌：

➤ **總務長暨環安中心主任：**綜理總務處與環安中心各項業務之規劃、管理及執行。

- **事務組**：校園整體各類性質採購作業、採購審議小組管理；合約書簽訂；各設施租賃（飲水機、餐廳等）管理；會議室與共同教室之管理；公務車管理；警衛勤務管理；停車場（區）規劃管理；總務處工讀生管理；郵務工作之管理；各項校內重大活動之協助配合。
- **營繕組**：校內整體設施營建、修繕工程之管理；外包（清潔、餐廳等）公司管理；校舍及土地租賃管理；校園雲端總機管理；警衛勤務管理；公務車管理；停車場（區）規劃管理；各類祭祀統籌。
- **出納組**：編製兌現及未兌現支票月報表及後續處理；每月所得稅繳納；各類所得申報資料整理及年度所得申報；各銀行帳戶資金調節及對帳單管理；編製銀行差額解釋表；保管薪資冊、支票簿、存摺、存單及印鑑等；零用金管理。
- **保管組**：年度財產盤點作業及盤點紀錄之彙整；財產增加登帳財產標籤之分發；財產移轉、財產減損、財產報廢品處理、財產移交等相關作業；全校事務性物品之申購、驗收、核銷及分類、登帳、保管、領用、借用、盤點等業務；全校事務性物品每月結算並製作物品月結單與領用數量統計表。

4. 未來規劃

配合學校中長校務發展與教育目標，本處未來規劃如下：

- **汰換水冷式中央空調系統，建置分離式智慧型節電空調**：連結智慧電表，逐步規劃裝設行政及教學空間之分離式智慧型節電空調。

- **提升校園空間與設備之使用效益：**定期盤點校園空間與設備之使用效率據以建立資料庫，檢核未達標之空間與設備使用提出改善建議，並規劃建置教室與設備借用管理機制。
- **建置智能節電管理系統，強化用電數據分析與管理：**建置太陽能發電設備、智慧電錶與控制器，收集校園各分區環境用電資訊，據進行用電分析及後續電源調控與管理。
- **強化環境安全衛生管理：**
 - (1) 設置醫護人員辦理臨場健康服務，保障教職員工生安全與健康的環境。
 - (2) 強化廢汙水處理，維護排放水質淨化程度。
 - (3) 強化病媒蚊與蟲害防治，提升校園安全衛生。
 - (4) 持續建置無障礙設施，建立安全友善的校園。
 - (5) 加強校園環境整潔、垃圾分類、資源回收，打造綠化及無菸校園。
- **規劃智慧網絡環境建置智慧校園：**結合圖資中心盤點與測試校園網路訊號強度與覆蓋率，適時導入智慧聯網與設備，全面打造數位化智能的校園。

四、 人事室

1. 單位簡介

本校人事室係依據大學法及本校組織規程為執行人事相關政策及業務而設置。推動學校人力資源管理措施，促使校園能夠招攬適合適量的人才。掌理本校組織編制、教職員工聘（任）免、調遷、敘薪、評鑑、考核、獎懲、差假、訓練進修、升等、待遇、福利、保險、退休、撫卹、人事資料管理等業務。整合所有行政單位後勤支援，以提昇教學、研究、輔導、服務等品質。

2. 目標

本校人事服務工作的主要任務，在於配合校務發展需要，依據人事法令及學校人事規章，支援各單位，善盡幕僚職責，工作目標說明如下：

- （1）**數位化資訊管理**：以顧客導向之服務理念，提供同仁快速、精準之人事法規與訊息，簡化相關人事作業，提昇人事服務效能。
- （2）**人力資源策略性管理**：重視績效管理與人力專業技能之提昇，建立具前瞻與效能之人力資源策略性工作，創新人力資源理念，提供更優質之服務。

3. 現況

單位編制人事主任 1 人、組長 1 人、組員 2 人。各業務職掌工作說明如下：

- **人事主任**：綜理本室業務，組織規程修正與擬定、教職員工員額編制表修正與擬定、本校各項人事規章擬訂修正或廢止、年度人事業務之規劃擬定與執行控管、其他有關人事業務之規劃擬定與執行控管、校長交辦事項。

- **組長**：辦理教職員工核敘、起支、晉薪及考評相關作業；辦理薪資核算、薪資待遇、鐘點費相關業務；辦理教職員工敘薪資格審查作業；辦理教師評鑑作業；辦理教師兼課、兼職申辦作業；外籍教師申報審查作業；資料庫填報作業（校基庫、大專定期統計報表等）；人事資料系統維護與管理；協助辦理教師評審委員會議、人事評議委員會議及教師申訴及職員工申訴評議委員會議相關業務；各類人事業務函稿簽辦作業；協助教育部專案訪視、校務評鑑各項準備事項；辦理寒、暑假期及彈性上班之研擬；教師服務年資獎勵案辦理；教職員工福利相關業務；其他交辦事項。
- **組員 1**：辦理校級教師評審委員會議及人事評議委員會議相關業務；協助教師申訴評議委員會議及職員工申訴評議委員會議相關業務；辦理教師及專技人員資格送審各項業務；教職員工人事室資料、請假、出勤系統及差勤紀錄之系統維護與管理；新進人員遴聘（含校外徵才平台資訊維護）作業；新進教師、職員工識別證及出勤感應卡製發作業；協助執行教育部獎補助款績效之彙整及訪視相關業務；行政人員教育訓練業務；新進教職員工報到作業；人事室工讀生管理；協助各項資料庫（含校基庫、大專定期統計報表）之人事表冊填報作業；協助教育部專案訪視、校務評鑑各項準備事項；協助人事資料（冊）維護與管理；協助人事室物品、財產維護、管理；協助人事室公文處理及歸檔；其他交辦事項。
- **組員 2**：公保、私校退撫會相關作業（申報、繳款、晉薪變俸）；勞保、勞退、舊制勞退相關作業（申報、繳款、晉薪變俸）；健保、二代健保相關作業（申

報、繳款、晉薪變俸)；辦理教職員工退休、撫卹、資遣業務申請及維護；學生兼任助理、工讀生勞健保申報相關作業；兼任教師聘任相關作業及資料彙整；勞資會議相關業務；人事室網頁維護、公文處理及歸檔相關作業；協助各項資料庫(含校基庫、大專定期統計報表)之人事表冊填報作業；協助行政人員教育訓練業務；協助人事資料冊維護與管理；協助人事室物品、財產維護、管理；協助人事室公文處理及歸檔；其他交辦事項。

4. 未來規劃

- **編修人事相關法規：**為建立健全合理人事制度，依現行實務運作，配合相關法令實施，適時修訂本校各項法規，經各級會議審議通過，校長核定後公布實施。
- **定期辦理職能研習：**定期辦理各項業務訓練，鼓勵其參加研習活動，充實新知與技能，以激發個人潛能及提升行政支援品質；增加職員 E 化能力並能精熟學校行政作業系統及發揮專業行政能力，推展各項行政業務，提升行政效能。
- **提昇教師素質與結構：**為提升本校教師專業實務能力，將增聘專業人才師資；完善教師進修辦法，辦理補助教師進修，推動教師多元升等，提升高階師資比例；聘任國際競賽獲獎之專業及技術教師。
- **提昇教職員工能力與專業職能：**落實教職員工考核與輔導，促進教職員工專業與職能精進，落實教師評鑑與輔導制度、職員工訓練考核與輔導制度。

五、會計室

1. 單位簡介

本校會計業務遵照教育部頒訂之「學校財團法人及所設私立學校建立會計制度實施辦法」及「學校財團法人及所設私立學校會計制度之一致規定」，並輔以本校所建立會計制度及內部控制及稽核相關規範，以提昇會計水準，促進學校財務健全發展。本室負責主要業務有：預算編列、校內預算分配、預算控管執行及審核、計畫執行審核、健全財務機制及強化內部控制查核、傳票之編製、月報及決算編製等等。

2. 目標

本室主要負責業務包括：預算編列、校內預算分配、預算控管執行及審核、計畫執行審核、健全財務機制及強化內部控制查核、傳票之編製、月報及決算編製等業務，本室發展目標如下：

- (1) 健全會計財務機制：遵循政府法令及財務會計規定，確保本校財務運作順暢。
- (2) 穩健資金財務管理：提升資源配置效率使各項收益最大化與財務公開透明化。

3. 現況

本室之組織編制：目前設主任一人、組長一人及組員五人（包含技術助理 2 人及計畫助理 3 人），執行學校相關會計業務。以下分別介紹各組業務職掌工作：

- **會計主任**：綜理會計室各項業務之規劃、管理及執行。
- **會計組**：全校收入與支出帳務處理、教育部整體發展及各項計畫案等帳務處理、報部、校務基本資料庫填報、決算與預算報表編列及報部、退撫基金申報業務、學雜費及核算學生休退學退費作業、上傳財政部綜合所得稅扣除額電子化作業。

- **計畫助理：**高教深耕計畫及各項教育部補助款、國際產學專班計畫、僑專班計畫、各項政府、科技部、產學等經費帳務處理。

4. 未來規劃

穩定學校各項收入來源，提高推廣教育與產學合作收入之比重，降低學校對學雜費與補助收入依賴，以健全學校財務結構與永續發展為目標，會計室未來規劃如下：

- **穩定學校各項收入：**1.學雜費收入維持平穩成長，定期檢核減免、助貸、分期等應收款項入帳情形，以穩定本校主要收入。2.爭取政府機關各項研究、補助計畫經費及關注各項補助款項收入到位時程。3. 增加推廣教育收入及關注各項推廣教育課程等應收款項收取。4. 增加產學合作收入及關注各項計畫產學並落實編列行政管理費以維持學校相關支出與正常運作。5. 增加場地設備管理收入：訂定合理之管理及收費標準，充分運用學校之設備及場地。6. 增加受贈收入：積極向企業各界或校友推動募款，增裕財源。
- **平穩支出與有效管控：**1.妥善規劃財務及控管預算編列，定期召開預算執行檢討會議。2.定期檢視例行性費用應按期核銷。3.定期檢視可用資金及經費支付期限之配當情形。4.定期檢視各計畫執行進度與收支概況。5.計畫配合款依規定編列及額度控管。
- **提昇會計業務資訊化及行政效能：**1.落實核銷文件收件及補件資訊化管理。2.定期分析核銷補件原因及訂定經費核銷重點。3.經費支用規範隨時於網頁公告並於行政會議宣導。4.學雜費繳費單及時製單及流程優化。5. 定期於會計室網頁公告月報及預、決算報表。

六、進修部

1. 單位簡介

配合教育部回流教育政策與技職教育之多元化發展，強化地區性之教育功能，利用學校現有資源，提供在職人士進修機會，以達在職學生技術與知識升級，強化學校實務與輔導特色，以技能學習與德行培養為基礎，建立學生的技術知識與品德涵養，使學生畢業後能發揮專長對業界與社會有所貢獻。

2. 目標

進修部配合學校辦學理念，以完善學習與推動教學為目標，規劃目標如下：

- (1) 各系產業領域不同，提供完善課程規劃機制，讓學生就學、就業兼具的責任。
- (2) 因應少子化衝擊，擴展生源，積極與國軍鏈結，提供在職及退伍後進修學習。
- (3) 推動學生職涯發展，強化產業鏈結，專業課程規劃，落實學用合一。
- (4) 與教育推廣組配合開設學分班課程，協助輟學人士取得入學資格，得延伸學習。
- (5) 招收產學攜手計畫及各產業特色班級，以增加學生來源。
- (6) 落實學生社團活動推展，提昇學生多元學習，培育人際關係互動與溝通的能力。
- (7) 辦理師生知能講座，增進生活、心理輔導知能與問題應變解決之能力。
- (8) 落實校園巡視及巡堂、維護友善的校園環境與確保教學品質。
- (9) 建立學生完善的溝通管道，瞭解學生的問題，進行改善及解決問題。
- (10) 強化進修部人員工作知能，以主動積極及熱誠的服務品質提升行政效能。

3. 現況

進修部行政組織設置主任 1 人，設有教務組、學務組與總務組。教務組設置組長 1 人，行政助理 1 人，下轄教務工作。學務組設組長 1 人，行政助理 1 人，下轄

學務工作。總務組尚未聘人，由總務處支援辦理各項業務。進修部相關組員職責在於負責實際業務之推動、服務同學與老師並協助業務順利進行。以下分別介紹各組業務職掌工作內容：

- **主任**：綜理進修部各項業務之規劃、管理及執行。
- **教務組**：辦理學生註冊、課務、學生學籍及成績資料管理、新生及畢業生資格審查、教學狀況督導、招生事務、課程編排作業等綜合業務。
- **學務組**：辦理有關學雜費各類減免、各類獎學金申辦、助學貸款、學生兵役、學生請假作業及推展學生社團活動等綜合業務。
- **總務組**：因應全校各項事務規劃，負責環境整潔、夜間照明設備、汽機車申請及管理、校園修繕等各項業務。

4. 未來規劃

進修部為配合學校辦學理念，以完善學習與推動教學為目標，基於此目標進修部未來規劃如下：

- **招生業務推展：**
 - a. 進行學生來源分析，強化與各高職進修部之互動及建立情誼。
 - b. 與國軍鏈結，提供在職及退伍後的進修學習機會。
 - c. 與鄰近產業鏈結，主動推廣回流教育在職進修機會。
 - d. 鏈結校友會的人脈資源，爭取生源。
 - e. 強化與在校生、畢業學生等互動關係，建立口碑行銷。
- **提升專業教學與學習**
 - a. 加強巡堂、維護教學品質各項查核。
 - b. 鼓勵教師積極參加教學研討講習。

c. 專兼任師資以具有實務經驗之專業師資為優先考量。

d. 課程之規劃與修訂，由產學專家學者參與。

➤ **強化行政作業，建立相關資訊平台**

a. 強化人員工作知能，以主動積極的服務品質提升行政效能。

b. 建構學務及教務橫向連結；充分掌握學生學習狀況，提供家長、老師及學生即時學習資訊，並做適當輔導措施。

c. 學籍、成績歷史資料朝向資訊數位化。

d. 實施行政 SOP 制度化、並簡化行政服務流程。

➤ **強化職涯輔導發展：**

a. 與招生中心推廣教育組配合開設各類證照課程，增加學生職場競爭力。

b. 建構畢業生人才庫，建立業者求才之管道，以提高學生之就業率。

➤ **落實導師制度**

a. 落實導師輔導學生勤學向上。

b. 實施優良導師獎勵辦法，以激勵導師提升學生輔導教學成效。

➤ **提升學生輔導諮商活動之辦理**

a. 強化遠距教學之輔助教學功能。

b. 落實學生社團活動推展，協辦課外活動及教育部學輔經費之執行。

c. 辦理導師及行政人員輔導知能研習，增進生活、心理輔導知能與問題應變解決之能力。

d. 提升學生輔導諮商工作及相關業務。

七、 研究發展處

1. 單位簡介

研究發展處專責推動學術研究、產業連結與產學合作，提升學校在科技研究與實務應用上的競爭力。主要業務包括協助申請教育部及國科會專案、推動技術移轉與智財管理，以及促進公民營產學合作、創新育成與技術合作專案，並積極提供學生職涯輔導，協助實習與就業，打造優質的研究及產學合作環境。

校務研究中心專注於校務議題的研究與分析，提供學校發展策略依據，透過成效評估與定期追蹤，確保學校策略目標與永續發展願景的實現。同時，大學社會責任（USR）推動中心，結合學校專業發展特色與地方需求，落實在地關懷與文化創生，落實本校之大學社會責任。

2. 目標

推動教師進行產業研習或研究，周邊區域產業技術服務及輔導，承辦國內公私立研究機關委託之研究計畫，推動產學合作研究，提供中小企業最佳產學合作服務。另，完善學校就業輔導機制，提昇學生就業力。本處發展目標：

- （1）透過產學合作促進教學實務提昇。
- （2）推動教師專利、技轉、論文發表、計畫申請，提昇教師實務研究能力與量能。
- （3）推動教師進行產業研習或研究，精進教師產業實務經驗與實務能力。
- （4）推動學生參與產學合作、專業職能技術培育與獎勵，提昇學生實作力。
- （5）辦理職涯講座、校外實習、就業博覽會、校外參訪，提昇學生就業力。
- （6）進行校務議題研究與分析，精進校務發展，落實學校永續經營。

(7) 推動學校在地關懷與文化創生，完善本校大學社會責任。

3. 現況

處內組員編制研發長 1 人，技術合作組組長 1 人及組員 1 人、就業輔導組組長 1 人及組員 2 人、校務研究中心主任 1 人及組員 2 人與大學社會責任中心主任 1 人及組員 1 人。各別業務職掌工作內容如下：

- **研發長**：綜理研究發展處各項業務之規劃、管理及執行。
- **技術合作組**：政府部門及民營產學合作計畫等各項專案計畫承辦、教育部獎補助款-提升教師素質各項申辦與審查、教師評鑑研究類各項資料審查、教師進行產業研習或研究成果考核相關作業、教師深耕服務相關作業、技術轉移與智慧財產權管理及專利申請、育成中心審查及申請進駐、產學合作與交流媒合、各項政府部門計畫執行與管考。
- **就業輔導組**：舉辦學生職涯輔導講座及就業相關演講、研習活動；提供學生升學、就業、國家考試、證照等相關資訊；辦理校園徵才活動；辦理學生證照獎勵申請；學生校外實習相關業務；執行「產學攜手合作計畫」管考；畢業生就業、升學狀況統計分析與追蹤；協助推展校友會組織會務及聯誼活動事宜。
- **校務研究中心**：辦理校務研究各項計畫、執行「高等教育深耕計畫」計畫管考、校務議題研究。
- **大學社會責任推動中心**：承辦大學社會責任計畫各項行政執行事項、USR Hub 執行與計畫管考。

4. 未來規劃

本處為配合學校發展與教育目標，以推動實務產學合作、提昇教師實務研究能力與教學鏈結，以促進學生職能學習與就業為目標，基於此目標研發未來規劃如下：

- **實務產學合作鏈結教學：**落實產業合作，整合實務研究與學生教學、實習，並制定作業辦法及獎勵措施。
- **產學合作與校外實習接軌：**鼓勵教師執行產學合作，結合教學與校外實習，促進學生就業發展。
- **深化產學合作與技術共享：**依據技術轉移辦法，推動智慧財產維護及產業技術移轉，促進技術發展。
- **產學研發與教學整合：**鏈結區域產業，發展學校特色，成為地區人才培育與產學研究發展中心。
- **推動教學創新與社會責任：**推動執行高教深耕計畫及善盡大學社會責任，營造本校成為共構地區的優質特色大學。
- **強化職涯輔導與就業發展：**辦理校外實習，維護學生權益，提供職涯輔導，助同學規劃未來職涯。
- **提昇教師產學實務能力：**執行獎勵補助，鼓勵教師參與產業研習、實務研究與創新教學，提升技術能量。

八、 國際暨兩岸事務處

1. 單位簡介

為因應高等教育的國際化，推動本校國際合作招生等國際事務，提昇本校國際能見度，本校於民國 106 年 8 月 1 日成立「國際暨兩岸事務處」綜理境外生服務、強化國際交流及參與各國家/地區教育展等招生事務，下轄國際交流中心專責海外招生及交流活動，兩岸交流中心專責大陸及港澳地區各項交流及學生研修計畫，綜合事務中心專責境外學生輔導及關懷活動辦理，華語文中心專責規劃各項華語文班別課程，並辦理華語文能力檢測及華語文能力競賽等活動。

2. 目標

本處以強化本校國際文化交流與招生等事務項目推動，提升本校國際知名度為發展目標。統籌辦理以下事項：

- (1) 全校師生國際與兩岸文化交流事宜。
- (2) 各國家/地區姊妹校簽署等事宜。
- (3) 境外學生招生與宣傳事宜。
- (4) 推動各國學生短期研習事宜。
- (5) 教育部國際化相關業務推動。
- (6) 辦理其他有關國際與兩岸交流事宜。
- (7) 規劃各項華語文班別課程。
- (8) 辦理華語文能力檢測及華語文能力競賽活動。
- (9) 辦理華語文師資培訓與認證課程。

3. 現況

國際暨兩岸事務處下設國際交流中心、兩岸交流中心、綜合事務中心及華語文中心四個單位，設置處長 1 人、副處長 1 人、主任 4 人及助理若干人，各單位業務執掌如下：

- **國際交流中心**：與境外大學及學術機構合約洽訂、訪賓接待、參訪辦理、姊妹校關係促進、海外教育展、招生說明會、海外工作坊及海外教育參訪團等活動辦理。
- **兩岸交流中心**：大陸姐妹校師長互訪、教師交流、學生研修等，來台計畫及審核等相關事宜。
- **綜合事務中心**：境外生入學及就學期間生活輔導、獎學金業務、關懷活動辦理與經費補助申請等。
- **華語文中心**：規劃各項華語文班別課程，並辦理華語文能力檢測及華語文能力競賽等活動。

4. 未來規劃

本處為配合學校發展目標，以推動國際交流各項活動、提昇校譽名聲拓展國際及增進國際交流，針對未來執行方向，規劃如下：

- **強化國際交流**：積極與各地學校簽訂交流備忘錄以建立交流平台推動學校國際化。
- **參與教育展及舉行招生說明會**：為增加學校國際能見度及讓海外同學了解本校，積極參與海聯會及各區留台同學會舉辦教育展，並拜會各國家/地區學校前往舉行招生說明會，吸引同學就讀。

- **深耕各國家/地區，辦理各項工作坊與研習營：**讓各國家/地區師長及同學更深入了解學校，除參加各區教育展及招生說明會外更於各地區辦理各項工作坊與研習營，經由學習及討論過程的互動讓師長及同學更清楚學校特色與教學概況，更能藉此跟參與學校建立交流及互信基礎，強化合作關係。
- **邀請各國家/地區組成教育參訪團或技職體驗營蒞校：**為讓各國家/地區師長、學生真正了解技職教育「做中學、學中做」的教育精神，進而鼓勵學生至本校就讀，本校邀請各國家/地區組成教育參訪團或技職體驗營至學校訪問體驗，實際了解學校辦學理念、師資設備及體驗各項實務課程。
- **辦理國際華語文學術交流考察活動：**與各國華語文機構進行學術交流及學生互訪，增加合作機會。
- **配合政府教育政策，申請辦理各項專班：**教育部為促進國際文教交流，宣揚我國高等技職教育，鼓勵技專校院擴大招收國際學生，並配合新南向國家產業需求及學校發展特色，辦理「國際學生產學合作專班」，培育國際人才；僑務委員會為推展海外僑教，精進僑生技職能力，鼓勵學校透過「務實致用，學用合一」之模式，辦理「3+4 僑生產學攜手合作專班」，培育專業僑青技術人才。

九、國際專修部

1. 單位簡介

我國大專院校境外生人數逐年增加，107、108 年度達到高峰，計有 12 萬餘外籍學生在台就讀。本校自 106 年招收國際產學合作專班、僑生 3+4 班及一般境外生以來逐年成長，佔本校全體學生數 12.4%，與鄰近各科技大學相較，更具良好之國際生招收成效，有利本校邁向國際人才培育目標。

自 101 年至 108 年，來台至大專院校進行華語文學習人數由 1 萬 3 千人成長至 3 萬 2 千人，109 年雖受疫情影響，亦仍維持 2 萬多人。本校設立國際專修部，可助益現有國際生之學習資源、申請國際專修學部 1+4 學制招生，將有效提升招生效能並增進學校收益，俾因應國內少子化之劇烈衝擊。

本校國際專修部 111 學年經教育部核定招收電機工程系、機械工程系及車輛工程系等 3 系學生名額 100 人，112 學年增加餐飲管理系、觀光休閒系等 2 系，總招生名額增至 200 人，113 學年新增數位行銷管理系，總招收名額增至 360 名。自 111 學年春季班起，至 113 學年秋季班止，合計招收學生人數已逾 300 人，歷年招生人數穩定成長。

2. 目標

自 1965 年以來，本校響應政府發展培育技職專業人才，至今已逾半世紀。為因應產業需求、教育環境與國家政策所需，本校積極邁向國際，以產學合作為基礎，結合地方資源推動技術人才國際化。本校於 111 年 8 月 1 日成立「國際專修部」，訂定設置目標：配合政府產業需求及學校發展策略，為本校國際學生及來台外籍人士提供良

好華語學習環境，以完善在台生活、就業、進修所需。配合本校校務目標，本部以「**國際技術人才華語文能力培育中心**」為發展願景，投入教育部對外招生許可之各項申請。未來將致力於結合技術與華語，展現本校優勢特色，強化國際專業技術人才之培育。

3. 現況

國際專修部現設置專修部主任 1 人，負責統籌專修部各項業務規劃及招生工作執行。另置入學輔導組及課程與學習輔導組，各置組長 1 人，負責國際專修部學生入境安排、居留證及工作證申請、華語課程及測驗安排、生活輔導等業務。另設行政助理 2 人，協助各項行政業務執行。

現階段國際專修部執行業務包含：

- 辦理海外招收 1+4 專案學生
- 實施國際專修部華語生之華語課程規劃與學習輔導
- 辦理國際專修部學生生活及心衛輔導
- 協助學生於華語研修階段通過華語文能力測驗基礎級 (A2)，大二以前通過進階級 (B1) 之要求

4. 未來規劃

為達成中心設置目標，本中心訂定未來各階段之執行計畫如下：

- 持續辦理教育部 1+4 專案計畫，並申請納入本校其他產業學系納入本計畫
- 招收有意來台學習華語及就讀之各國境外生，辦理華語訓練並輔導順利升學。
- 加強境外生之學習、生活及就業關懷，達成積極開拓本校國際生源、培育國際專業技術人才之目標。

十、圖書資訊中心

1. 單位簡介

為支援本校教學活動、完善網路環境及提升校務行政效能，特設立圖書資訊中心，圖書資源組統籌及規畫圖書館推廣相關事項；網路系統組規劃全校無線網路、伺服器主機與備援機制等設備之更新與整合；校務資訊組以提升校務行政效率為主，行政系統全面 e 化，並規劃整合各系統資料庫，以降低自行發展軟體之複雜度。

2. 目標

本中心為服務全校教職員工生之單位，以提供知識資源、舒適多元之閱覽環境，且以強化校園網路，建置健全資訊系統軟硬體架構，整合校園資訊環境為目的，協助教師電腦化教學、提升行政效率，進而增進全校師生資訊服務為首要目標。

- (1) 強化圖書館推廣與行銷、豐富館藏資源擴充圖儀設備
- (2) 推動社區服務與資源共享、建構數位整合環境
- (3) 優化無線網路服務、建構雲端數據中心
- (4) 強化平台服務架構、提升校園資訊安全
- (5) 優化社群網路形象、整合校務行政系統
- (6) 逐年汰舊換新學生實習電腦與網路設備

3. 現況

中心內組員編制圖資主任 1 人，圖書資源組組長 1 人及組員 1 人、網路系統組組長 1 人，組員 4 人。以下分別介紹各組業務職掌工作內：

➤ **圖資主任：**綜理圖資中心各項業務之規劃、管理及執行。

- **圖書資源組**：綜理本組相關業務規劃管制、統籌及規畫圖書館推廣課程、活動及研習、資料庫管理、中、西文圖書及教學影片採購與分編、圖資組財產管理、流通閱覽業務、圖書館自動化系統管理、智慧財產權推動
- **網路系統組**：軟硬體採購之規劃、協助各伺服器維護及管理、協助網路系統設備維護及管理、全校防火牆管制、校園 IP 管理及核發。維護行政資訊系統正常運作，並自行開發校務支援程式，以提升行政效率。

4. 未來規劃

本中心為配合學校辦學理念，以支援教學活動、完善網路環境及提升行政效率為目標，基於此目標圖書資訊中心未來規劃如下：

- **強化圖書館推廣與行銷**：為提升圖書館使用率及能見度，擬強化圖書館的推廣與行銷。圖書館在未來持續投入人力、物力及經費辦理各項活動，積極推動各項館務活動。
- **豐富館藏資源擴充圖儀設備**：豐富的資料將是促進閱讀動機之重要因素，圖書館將持續充實實體圖書、期刊，提供全校教職員工生閱覽參考。面對數位化時代的來臨，再加上科技設備的不斷推陳出新，讀者順應潮流已改變傳統的閱讀方式，電子化圖書資料的蒐集已是必然趨勢。
- **推動社區服務與資源共享**：配合教育部推動大學社會責任之實踐，本校積極深耕在地場域，對焦在地關懷、產業鏈結等，期盼成為地方社區及產業發展的推手。圖資中心亦結合教育部政策及本校發展願景的目標，提供社區民眾館藏資源及場地利用等服務，建立在地關係。

- **強化網路環境規劃：**校園寬頻網路改善計畫，逐年更換寬頻網路設備。
- **建立互相備援之機房與網路骨幹架構：**規劃互相備援之骨幹網路架構與機房，持續改善校園網路效能。
- **強化校園網路：**隨時監控頻寬使用情形，機動調配頻寬配置，升級與強化連線品質。
- **落實資訊安全及智慧財權保護措施：**確保資訊安全及品質，積極規劃資安設備建置與資安人員養成，以配合資訊安全管理系統認證制度之建立。
- **資訊系統發展規劃：**配合本校委外客製化資訊系統，整合資料庫之建置，優化數位學習平台連線品質。
- **支援全校學生電腦教學及行政電腦維護：**支援全校行政電腦系統維護，規劃整合全校電腦資源。協助建置數位輔助教學平台，以提高教師教學成效。

十一、招生中心

1. 單位簡介

本中心主要負責統籌招生相關事務，訂定招生策略，達成招生目標，落實學校永續經營。主要業務為專案選才、規劃年度招生計畫、鏈結高中職、主辦招生活動、協理各系招生活動、招生分析與精進招生專業團隊，辦理推廣教育業務，推動證照輔導、強化職業訓練、辦理回流教育、推動即測即評及發證與發展在地社區推廣教育。本中心目標為持續維持招生人數、開拓新招生渠道、推廣教育鏈結與提昇校譽。

2. 目標

持續辦理校內外招生相關活動或宣導，積極開拓高中職合作學校及項目，與各系群整合招生資源與能量，開設具特色班級與課程，高中職學校鏈結課程、社團、專題製作、活動、比賽與選手訓練。本中心發展目標：

- (1) 強化高中職鏈結合作，提供服務及展現學校專業，增加高中職師生認同度。
- (2) 發展群系特色，整合群系資源及鏈結高中職成立特色專班，提升招生能量。
- (3) 推動專案選才招生，依需求滾動修正發展具公平性與鑑別性的選才機制。
- (4) 精進招生專業團隊，提升教師招生專業與落實招生倫理規範，精進招生能力。
- (5) 持續招生宣導數位化，提升數位招生競爭力。
- (6) 推動專業證照輔導課程與辦理職業證照考場設置，提升學生職場競爭力。
- (7) 強化職業訓練與產業培訓，發展在地社區推廣教育，增加不同的進修管道。

3. 現況

中心內編制招生中心主任 1 人，教育聯盟合作組組長 1 人及組員 3 人、宣導活動組組長 1 人及組員 1 人、推廣教育組組長 1 人及組員 2 人。以下分別介紹各組業務職掌工作內：

- **招生中心主任**：綜理招生中心各項業務之規劃、管理及執行。
- **教育聯盟合作組**：彙整高中職協同教學需求、高中職專題製作及各項活動支援、協助高中職師生研習與競賽活動交流、蒞校參訪之導覽規劃與聯繫、入班宣導及升學博覽會的派遣人力及文宣準備、教育聯盟學校的簽約事宜、協助各處師長拜訪高中職學校、系協助各系執行招生宣導活動及預算、蒐集分析招生相關資訊、各種招生宣導文宣的編印、承辦教育部選才專案辦公室計畫。
- **宣導活動組**：各項招生簡章制定及公文處理，辦理新生入學獎助學金事宜，協助招生宣導預算執行計畫及核銷，配合支援組內各類招生活動，主辦各項招生試務作業（大學部寒暑假轉學考、四技運動績優單獨招生、四技身心障礙單獨招生作業、四技日間部單獨招生、四技進修部單獨招生、五專續招單獨招生、四技申請入學第二階段試務作業、甄選入學第二階段試務作業、技優甄審試務作業、聯合登記分發試務作業），及召開招生委員會議暨例行性招生會議。
- **推廣教育組**：推動專業證照輔導課程與辦理職業證照考場設置；強化職業訓練與產業培訓；辦理失業補助、產業投資人才計畫，以及產業人才回流教育；並辦理即測即評及發證考試中心與發展在地社區推廣教育。

4. 未來規劃

配合學校招生目標，訂定不同招生策略、提昇與高中職師生鏈結能力，整合學校各系招生能力與能量，進而增加招生人數為目標，基於此目標未來規劃如下：

- **高中職鏈結合作**：積極與高中職合作課程與活動，共享師資與場地資源進行專業銜接，提供服務及展現學校專業，增加高中職師生認同度。
- **發展群系特色**：設立群特色中心發展群系特色課程，鏈結高中職需求成立特色專班，與高中職合作特色專班協同招生，提升各群系招生能量。
- **精進招生專業團隊**：除定期召開招生會議討論、訂定招生策略外，也召開群系招生會議，提升教師招生專業與落實招生倫理規範，精進招生能力
- **推動專案選才招生**：持續辦理專案選才評量尺規諮詢相關會議，依專家與高中職需求建立各系選才評量尺規，具公平性與鑑別性的選才機制滾動修正。
- **招生宣導數位化**：經營社群媒體及網路辦理線上招生活動運用線上平台推廣學校及各系特色並辦理線上競賽、研習與說明會，提升數位招生競爭力。
- **開拓推廣教育相關業務招生**：配合政府政策推動與社會需求，增加開設專業證照輔導課程與辦理職業證照考場設置，與增加申請即測即評及發證項目，提升在學與進修學生的職場競爭力，另配合各系辦理失業補助、產業投資人才計畫，以及產業人才回流教育，並發展在地社區推廣教育。

十二、秘書室

1. 單位簡介

秘書室辦理秘書、議事、稽核、文書、監印及其他相關事務，並承校長之命，溝通協調本校各單位業務之推行。就功能而言，秘書室兼具「執行者」與「溝通者」之雙重角色。亦同時承辦全校性別平等教育委員會、校務發展諮詢委員會、教師申訴評議委員會、學生申訴評議委員會、內部稽核委員會等多項委員會業務。

2. 目標

秘書室在推動校務工作上，秉持「教育為主、行政為輔」之原則，除強化縱向之承轉與業務專業外，同時活化橫向協調聯繫。透過合理內控制度與協助各單位標準化程序建立，提升服務品質、強化工作效率，達到預期成效，以期「提供教職員工生最滿意服務」及「建構和諧互助行政團隊」之工作目標。

3. 現況

秘書室內組員編制置主任秘書、稽核組長、文書組長各 1 人以及行政助理 3 人。各項業務職掌分工如下：

- **主任秘書**：為本校發言人、負責媒體連絡、公文核稿、承校長之命辦理各單位業務協調工作。
- **稽核組**：負責督導本校各處室定期審視及更新內控制度並彙編成冊、依各處室所訂內控制度定期辦理內部稽核、配合研發處校務計畫考核所列重點稽核項目查核、進行本室校務公開資訊維護更新、行政會議議事安排，並辦理校長、主任秘書各項臨時交辦事項。

- **文書組：**負責本校公文書處理及印信業務，辦理電子公文交換、收發管理及維護、文書處理教育訓練、文書相關法規之訂定與修正、機密函件登記轉陳，並辦理校長、主任秘書各項臨時交辦事項。

4. 未來規劃

本室為能達成「提供教職員工生最滿意服務」及「建構和諧互助行政團隊」之目標，未來將持續辦理下列相關事項：

- **行銷學校專業特色，提升學校卓越形象：**為落實本校數位化校務行政發展策略，未來將落實數位網路基礎建設，打造優質行動化校園，建構雲端服務基礎架構，加速平台虛擬化應用，以優化社群網路形象，精準導入流行銷服務，提供分眾有效資訊。
- **健全各項行政運作，精進公文處理品質：**為有效縮短公文辦理時效，提升行政作業效率，優化教職員工素質，未來將深化智慧校務行政系統，整合服務科技化環境、校務行政系統、運用科技智慧工具，以強化教職員工生服務。
- **強化內控內稽制度，優化教育行政質量：**強化內控內稽制度，落實自我評鑑機制，適時修訂行政法規，簡化行政作業流程，優化稽核管理績效。

伍、校務議題研究

1. 議題目標訂定

本校於 112 年度起於研究發展處下新增校務研究中心，建置主任 1 人、助理 2 人，關於校務研究議題，本著數位轉型與發展韌性校園等參酌指標，期許符合時勢狀況，依校務治理的主題重要性評估可執行性項目，設計質性/量化指標，藉此驗證與評估使用者執行情形，回饋預估指標予以調整，形成校務治理的正向循環圈。展現本校對於整體校務發展規劃的企圖心和校際的競爭力。

關於 113 年校務研究議題以師生為前提，設定如下：

- (1) **招生入學管道統整分析**：以 108-110 學年度大一註冊生為研究對象，分析其背景資料，如：3 年註冊生人數變化、入學管道方式、休退學狀況、國籍、生源地區、生源學校...等等，再以統計方法進行檢定，找出關於入學管道的影響因子與入學後流向，提供相關單位作為參考。
- (2) **二、職涯輔導機制成效診斷**：為了解科技大學學生興趣與職能探索的結合，以 112 學年度入學生進行專案研究，配合教育部規劃，導入 UCAN 施測與診斷結果，依其資料個別觀察四大學群的特質，再綜整本校施測生的職業類型傾向，運用統計方法了解本校生具備的職業性格和職業屬性。
- (3) **職場滿意因素調查分析**：以 112 年調查 110.108.106 學年度畢業生問卷為範疇，依追蹤調查之結果彙整，觀察本校畢業生畢業後就業狀況、薪資收入、職場專業能力、工作滿意度...等等，統計職場滿意因素與需求能力，提供校方進行核心學習課程之建議。

- (4) **學生表現成就效能統計**：以本校 110-112 學年度的競賽與證照統計匯整，了解本校系所近年來關於競賽、證照等推動與得獎狀況，以不同角度觀察系所參與的面向，歷年來累計之成效，建置未來的獎勵措施，聚焦本校學生的未來規劃。
- (5) **產學研究能量要素影響**：以校內 110-112 年度產學研究合作計畫資料為研究樣本，蒐集校內可能相關之變數項目，以統計方法觀察本校的產學研究能量績效之相關影響因素，提供相關單位後續作為策略性調整建議。
- (6) **學生就學穩定探究要因**：運用 112 學年度在學資料，計算系所休退學人數、辦理就學貸款的比率，觀察各學群的人數狀況，並以統計方法實測相關檢定與顯著性，與鄰近學校比較，確保本校之就學穩定度。
- (7) **財務開源節流收支管控**：由會計室提供 110-112 年經費收入及支出等分配用途，各項經費占學校財務比率統計，以經費執行成效回饋校方，探究校務經費的收支結構與實施現況。落實以有限資源，促進學校財務效益，繼而提升經費運用績效。
- (8) **師資結構發展因素探討**：為研究學校教師師資的現實狀況與規劃提升師資結構發展，以 112 學年度本校聘用教師為樣本，討論師資結構關懷對象的未來發展與提升教學效益，提供相關單位後續作為參考依據。

校務研究分析之成果於校內成冊管理，亦逐年滾動修訂新年度研究議題，提供校內單位使用與參考，讓各單位業務執行策略上有所遵循與依據。

本校採用校務分析模式進行各項策略執行之成效進行分析與檢核，透過資料收

集、數據整理、IR 分析、成效解析、方案評估、策略訂定、回饋執行等流程，進行高等教育深耕計畫執行策略及推動方案進行分析，固定進行月進度管考與定期(季)IR 校務分析檢核執行成效及反饋，適時追蹤執行進度於解決即時性困難與問題，以達完善實行本校永續辦學之願景與目標。所設定之校務議題會與各項計畫執行進行扣合，並透過收集各項數據資料，以分析軟體進行分析，並且核對執行之策略，針對執行上的策略進行調整。高等教育深耕計畫之執行策略及各項數據分析會融入本校校務議題中，校務議題經營之機制如圖 5.1 所示。



圖 5.1 校務議題運作機制圖

2. 分析工具

分析主題皆與相關單位共同討論後，由教育部相關資料庫、校內單位資料庫匯整而成，相關敘述如下：

- **事前作業**：諮詢相關單位、訪查相關時事數據資料。
- **資料分析抓取期程**：由 110 學年度起迄今。
- **資料剖析對象**：四技生（日間部/進修部）。

- **分析統計軟體：**spss、excel。
- **統計方法：**關聯分析、樣本檢定方法、變異數分析、問卷可信度分析、回歸分析、決策樹分析等。
- **資料遺漏值：**以平均數遞補。

3. 分析結果回饋

本校透過校務議題，進行資料庫的統整過程，依據分析過程先以敘述統計表達方式紀錄，再以多種統計方法進行分析與測試，找出最適宜方案可信度與解釋能力，將結果以合適分析方式匯整呈現；同時，提供學校於校務會議時討論，透過校務議題研究後成果，訂定或調整相關之改善措施，實際回饋於校務治理的相關策略與擬定行動方案，以符合校務發展面向。

陸、校務計畫管考與內控機制

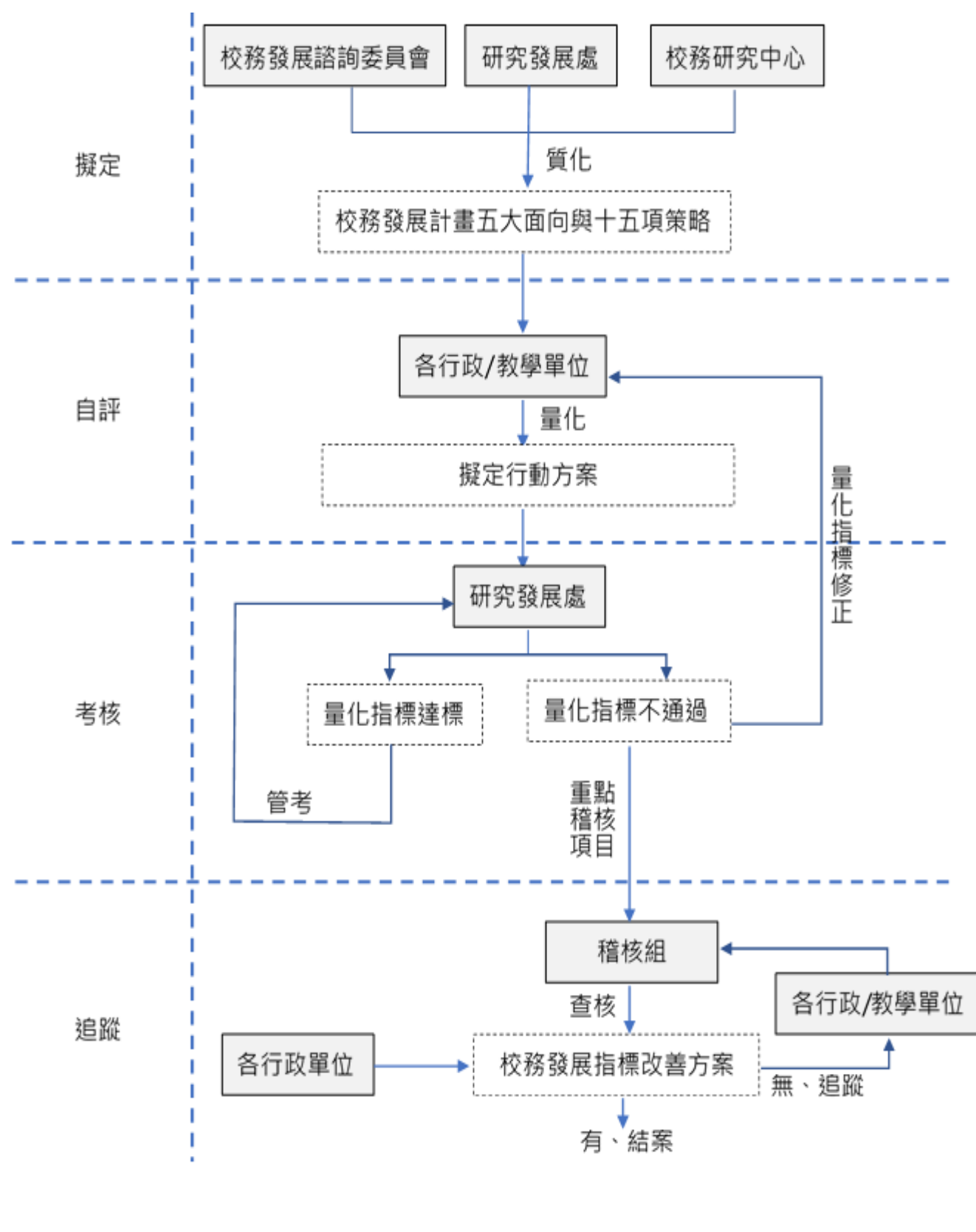


圖 6.1 校務計畫管考機制圖

校務發展計畫的擬定對本校之發展而言，不啻是學校發展方向，亦是學校治理宗旨之實踐，全校教師職工同仁應有落實該計畫之責任與義務。校務發展計畫相關工作之執行依據與檢討指標，將作為修訂下一階段校務發展之方向基礎，是以管制與考核即屬不可或缺之機制，本校校務計畫管考及內控機制流程如圖 6.1。本校職之執行管考機制分別針對校務發展計畫之計畫管考，以及內部人員執行各項績效指標之內控管考，管考項目說明分別敘述如下：

A. 校務計畫管考機制

規劃各項策略校務發展計畫，規劃校務計畫管考說明如下：

- **管考目標：**為成為培育實作力、創新力及就業力之產業人才科技大學，針對各項策略校務發展計畫進行各單位執行現況進行評估，確保校務發展成效。
- **管考機制：**(1) 依照指標與進度查核、(2) 依照前一年書面建議事項進行查核。
- **管考項目：**(1) 檢核案件與計畫進度與指標查核、(2) 各項設備採購計畫與時程、(3) 各項補助計畫執行、成果與前一年執行缺失改善查核、(4) 各管考與輔導單位依照檢核表之期程與指標進行檢核。
- **預期成效：**依照校務發展計畫目標執行情形，查核相關指標與進度，如發現有異常事項及其他缺失，將於查核報告中據實揭露，爾後將定期追蹤至改善為止。
- **未來發展：**為落實「P.D.C.A」自我管理概念，本校將針對前一年書面建議事項予以提出有效改善措施，以滾動式修正方式納入本校所訂定之校務發展計畫，以期有效提升學校營運績效，建立學校專業特色。

B. 內控各項績效指標機制

本校實施內部稽核，以協助董事會、校長檢核本校內部控制制度之有效程度，衡量學校營運之效果及效率，適時提供改進建議，以確保本制度得以持續有效實施為目的，規劃內控各項績效管考說明如下：

- **管考目標：**本制度依規定對學校內部控制進行稽核，以衡量學校對人事、財務與營運所訂政策、作業程序之有效性及遵循程度。
- **管考機制：**本校依規模、業務情況、管理需要及其他有關法令之規定，設置稽核委員會，由稽核組長擔任執行秘書，稽核委員由校內外遴選操守公正、忠誠、且具有相當學識經歷人員擔任。每學年期初擬定該學年度稽核計畫，根據本校作業週期及業務之重要性、特殊性進行風險評估後，擬定包含稽核目的、稽核項目、稽核對象、實施期程、稽核方法、作業程序、稽核重點及稽核結果等相關稽核計畫，依照排定之稽核項目，訂定作業程序及稽核重點，並得依情況適時調整。
- **管考項目：**(1) 本校之人事事項、財務事項、營運事項之事後查核、(2) 本校現金出納處理之事後查核、(3) 本校現金、銀行存款及有價證券之盤點、(4) 本校財務上增進效率與減少不經濟支出之查核及建議、(5) 本校之專案稽核事項。
- **預期成效：**本校稽核人員於稽核時所發現制度缺失、異常事項及其他缺失事項，於年度稽核報告中據實揭露，爾後定期追蹤至改善為止。
- **未來發展：**提升學校營運之效果及效率，適時提供改進建議，以確保內部控制制度得以持續有效落實。

柒、 附件清冊

- 附件 1 黎明技術學院教師進修辦法
- 附件 2 黎明技術學院教師升等辦法
- 附件 3 黎明技術學院教師升等辦法產業實務成果送審實施要點
- 附件 4 黎明技術學院教師服務規則
- 附件 5 黎明技術學院教師參與學術性活動獎勵要點
- 附件 6 黎明技術學院教師教學實務升等資格及審查要點
- 附件 7 黎明技術學院特殊優秀人才彈性薪資實施辦法
- 附件 8 黎明技術學院提昇教師素質經費處理辦法
- 附件 9 黎明技術學院提昇教師素質進修類施行細則
- 附件 10 黎明技術學院提昇教師素質研習類施行細則
- 附件 11 黎明技術學院提昇教師素質升等送審類施行細則
- 附件 12 黎明技術學院提昇教師素質改進教學類施行細則
- 附件 13 黎明技術學院提昇教師素質研究類施行細則
- 附件 14 黎明技術學院學生獎助學金委員會設置要點
- 附件 15 黎明技術學院工讀助學金實施辦法
- 附件 16 黎明技術學院「共同助學措施」實施要點
- 附件 17 黎明技術學院弱勢學生助學措施實施要點
- 附件 18 黎明技術學院完善就學協助機制補助辦法
- 附件 19 黎明技術學院原住民學生生活助學金實施要點

- 附件 20 黎明技術學院境外生安心就學助學金實施辦法
- 附件 21 黎明技術學院「學生安定就學措施」實施辦法
- 附件 22 黎明技術學院學生工讀助學金分配委員會設置辦法
- 附件 23 黎明技術學院特殊教育學生獎補助金實施辦法
- 附件 24 黎明技術學院清寒僑生助學金審查作業要點
- 附件 25 黎明技術學院技藝技能優良學生生活助學金實施要點
- 附件 26 黎明技術學院居住偏遠地區與運動績優學生住宿費減免實施要點
- 附件 27 黎明技術學院運動代表隊獎助學金審查委員會設置辦法
- 附件 28 黎明技術學院運動暨技藝競賽獎學金實施辦法
- 附件 29 黎明技術學院學習成就優良獎學金實施辦法
- 附件 30 黎明技術學院體育獎助學金實施辦法

*附件法規清冊如本校「**全校法規**」網頁呈現，網址：<https://reurl.cc/E6EqXg>