



寵物飼養與 照顧指南通則

目次

01	飼養動物對人、動物與環境的影響	02
	一、對「人」的影響	02
	二、對「動物」的影響	03
	三、對「環境」的影響	05
	四、寵物棄養的影響與責任	07
02	動物福利的演進與正向飼養	09
03	飼養動物為寵物前的必做功課	11
	一、自我評估是否具備飼養能力	11
	二、根據物種特性選擇適合類群飼養	14
04	飼養過程中應該要做的事情	20
	一、營養	21
	二、環境	23
	三、健康	25
	四、行為	28
	五、陪伴/精神狀態	30
05	結語	34

前言

寵物逐漸成為許多人生活中的重要伴侶，飼養寵物的責任也越來越受到重視。然而，妥善照顧寵物不僅僅是提供基本的食物和居所，更涉及到寵物的行為需求、生理及心理健康，因此並非所有動物都適合成為家庭寵物，像是爬蟲類需要特定的溫度、溼度、光照條件，鳥類對空間需求極高，一般家庭環境要營造這些條件需要投注額外的心力和資源；又或者，將具有較強社交需求或領域性的動物作為寵物，當牠們的生理和心理需求無法得到適當滿足時，可能出現異常行為或健康問題，也可能對飼主和其他家庭成員構成威脅。因文化民俗、社會風潮甚至社群媒體之推行，可選擇作為寵物飼養的物種愈來愈多元，然而民眾如未經充分準備貿然購買寵物，往往會因為缺乏完善的飼養知識及資源，導致動物福利不佳、飼主深受困擾及挫折，甚至棄養動物，除了形成嚴重動物福利問題，對社會大眾及環境都會造成威脅。

為了讓民眾更全面地理解並履行飼養寵物的責任，本指南融入五大自由與五域的觀念，提供飼養不同物種之前應該具備的基本知識和建議，確保寵物在家中能得到妥善照顧，維持良好的生活品質。希望透過本指南的指引，促進負責任的飼養行為，減少因飼養不當帶來的問題，並提升整體社會對動物的尊重與愛護。

此外，為了讓飼主能夠在選擇寵物時更謹慎和具責任感，避免因衝動飼養導致的棄養問題，本指南將協助飼主在飼養寵物前從飼養條件、動物需求到法律規範都能進行充分的自我評估。透過系統性的資訊，促進社會大眾對動物福利的重視和理解，共同營造更友善的動物生活環境。

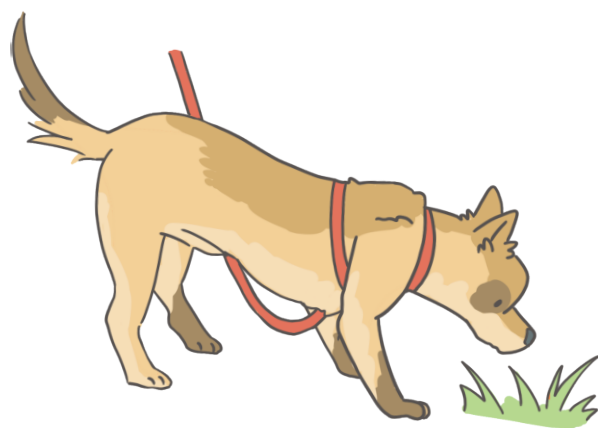
01

飼養動物對人、動物與環境的影響

一、對「人」的影響

寵物的陪伴在情感上給予飼主支持，為飼主的日常生活注入正面的能量。然而，飼養寵物將會改變飼主的日常生活安排，餵食與陪伴互動需定時進行、排泄物需要清理，食器、水碗及睡墊等日常用品也需經常清潔消毒，除維持居家環境的整潔，也避免寵物從戶外攜帶病原傳播給家中人員，以維護全家人的健康。

當飼主計畫出遊或度假時，務須妥善進行安置寵物的規劃，如將寵物託付給專業的寄養服務提供者或委託親友代為照顧，都需額外安排時間與費用。



二、對「動物」的影響

對動物而言，一旦作為寵物受人類飼養，動物所有的生存需求，例如每日的飲食、活動空間、表現自然行為、社交互動等，全部都仰賴飼主照顧。

部分經過人類長期馴養的物種（如犬、貓、兔等）已經與其祖先在外觀或行為上產生明顯的差異，對於人類的照顧與陪伴有著強烈依賴性，同時也喪失了獨立覓食以及躲避天敵或危險的能力，故飼主的照護方式將直接影響到寵物的動物福利，若未能提供充足的營養、適宜的生活環境以及必要的社交互動，可能導致寵物健康受損，甚至引發行為問題。因此，飼主在飼養過程中，應根據寵物的生物特性提供適當的照顧，確保牠們在人工環境中的身心健康與動物福利。



01 飼養動物對人、動物與環境的影響

二、對「動物」的影響

值得注意的是，沒有一種食物、籠子、空間環境或互動方式可以適用於所有物種，飼主無法用同一套方法飼養所有動物，應根據不同物種的生理特性甚至每個個體的特殊偏好及適應能力調整照護方式。

許多爬蟲類或鳥類的需求與犬貓大相徑庭，以陸龜、蜥蜴等爬蟲類為例，部分物種對溫度、溼度有較嚴格的要求，飼養犬貓使用的籠具除了隔柵結構不利於動物進行日常活動外，強調通風性的設計亦導致籠內溫度、溼度調控難度提升。此外，部分爬蟲類動物可能不需要頻繁的互動，甚至可能因過多的干擾導致緊迫；相反地，有些鸚鵡需要飼主每日密切的關心陪伴，可能比犬貓還更需要飼主花費心力。

因此，飼主在選擇寵物時，應充分瞭解所飼養動物的需求，並依其於原棲地的生活方式提供適當的環境與照護，以確保牠們在人工環境中仍能獲得良好的福利與健康。



三、對「環境」的影響

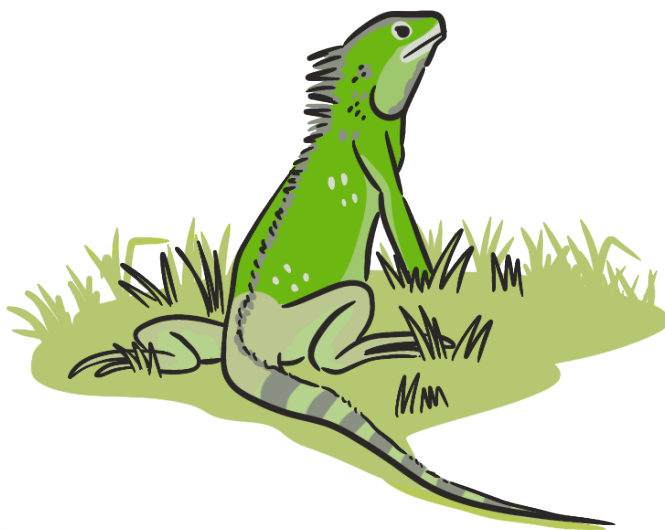
飼養寵物的日常活動對周遭環境也不可避免會產生影響。小至出門散步時排尿標記、在戶外遺留排泄物，大至寵物意外逸失，都可能干擾社區鄰里及破壞自然環境。

體型大或活動迅速的動物可能在出入公共場所時因飼主管理不當造成交通事故，影響公共安全；此外，動物本身可能成為各種微生物在家庭和其他環境中傳遞的載體，影響與之接觸的人、其他寵物及野生動物的健康。



脫離飼主管理的動物，可能因為對自然資源的利用能力不同而存在繁殖潛力差異，若能夠尋獲配偶且棲地條件合宜，就有機會建立族群，而這些非原生物種組成的野化(feral)動物族群可能和生活在相同空間裡的原生物種產生複雜的交互關係（如：捕食、雜交或資源競爭等），影響當地生態系統的結構和穩定性。

隨著全球化加速發展，寵物的飼養管理更應融入「健康一體」的理念，促進人、動物與環境之間的協調共生，從而實現人與動物的福祉，並維護生態的長久平衡。



四、寵物棄養的影響與責任

飼養寵物對人類、動物及環境都會產生影響，而一旦寵物遭到棄養，這些影響將更加嚴重。經過長期馴養的寵物被棄置於家戶環境外，可能因缺乏覓食能力而挨餓，或因無法躲避天敵而遭到捕食。

此外，被棄養的動物可能誤闖道路，導致自身受傷甚至車禍發生，危及人類安全。

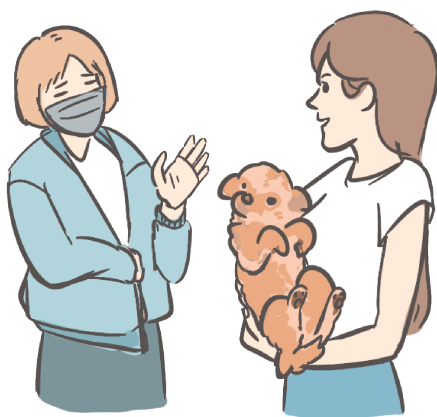
另有一些動物會採食農田作物，對農民造成經濟損失，或利用橋墩、河堤等公共設施築巢，損害公共設施或產生公共安全風險疑慮。



如果飼主在飼養過程中發現無法提供足夠資源或能力滿足寵物的基本福利需求，應優先尋找適合的新飼主，將寵物妥善轉交給有能力照顧的人。

如經多方努力仍無法找到新飼主，可向當地動物收容機構辦理不擬續養手續，繳交相關費用後將寵物交由公立收容處所照顧，但需注意此舉可能導致飼主被列入終身不得飼養寵物的名單，因此務必審慎評估。

此外，飼主若隨意將寵物棄置在外，有可能構成棄養行為，將面臨法律責任，飼主應深切瞭解自身責任，避免因棄養對動物及社會造成不良影響。



02

動物福利的演進與正向飼養

飼養寵物的核心在於如何讓牠們擁有「正向的動物福利」。傳統動物福利五大自由強調的是**避免動物受苦**，動物應免於飢渴、不適、痛苦、恐懼和壓力，並賦予牠們表現自然行為的自由，而從1994年開始提出的「五域框架」(five domains)則進一步強調**積極促進動物「正向健康」**的重要性，特別是心理層面的滿足。寵物的心理情緒狀態受到多方面的影響，包括營養、環境、健康和行為等因素，這些條件共同影響寵物情緒。

寵物每天會透過各種行為活動帶來正向的情緒反應，例如：探索環境讓牠們更專注、互相整理毛髮增進牠們的社交連結、覓食帶來飽足感，而自由活動則讓牠們感受到掌控生活的滿足，這些正向情緒能有效提高牠們的生活品質。



自由活動



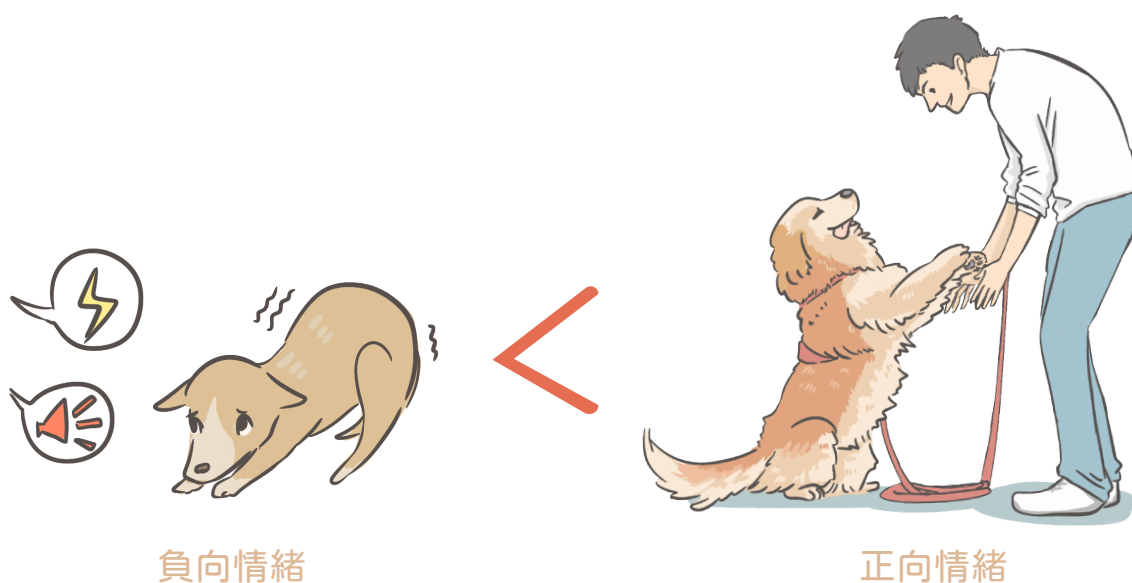
理毛



覓食

當然，寵物也會遇到一些負向情緒，像是突然的噪音帶來不適、飢餓引起的焦慮或與同伴分離的孤單感。飼養寵物的重點並非要完全避免所有負向情緒，而是要幫助牠們在面臨負向經驗時能及時得到安撫，並持續累積正向的感受，當正向情緒的總和超過負向情緒時，動物才會真正感到幸福。

因此，飼主不僅要避免讓寵物受苦，更應積極創造豐富的正向體驗，讓牠們生活在充滿快樂、滿足與安全感的環境中，這才是飼養寵物的核心目標。



03

飼養動物為寵物前的必做功課

一、自我評估是否具備飼養能力

在飼養動物為寵物之前，飼養者應遵循「五域框架」模型進行全面的自我評估，確保能夠滿足動物的各種需求。

該模型強調營養、環境、健康、行為及心理五個方面，動物的需求若在這五個領域都得到滿足，即可視為擁有良好的動物福利。

以下表格將自我評估指標與五項領域相結合，幫助飼養者更系統地檢視是否具備飼養能力。



03 飼養動物為寵物前的必做功課

一、自我評估是否具備飼養能力

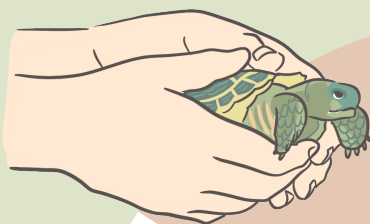
足夠的 飼養知識

我是否已充分瞭解想飼養動物的需求，
包括營養、環境、健康保健、行為及社交需求？



足夠的 陪伴時間

我能夠在日常生活中
陪伴牠運動、遊戲、
訓練等，滿足牠的活
動需求嗎？



我是否能在牠的一生中
始終陪伴？

足夠的 活動空間

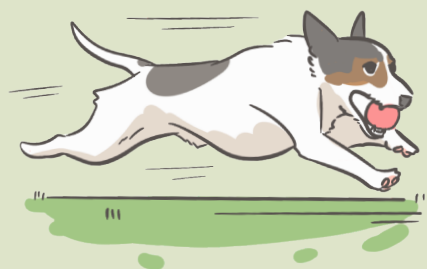
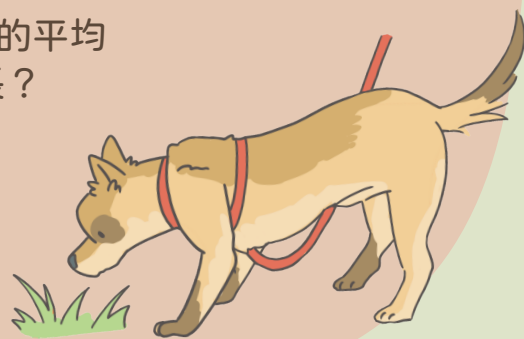
我的住處或住處附近是否
有適合牠活動的空間，能
讓牠自由活動？

這種動物成年個體的體型
多大？

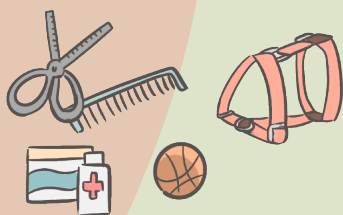
我是否具備足夠的空間容
納牠？



想飼養動物的平均
壽命有多長？



足夠支付 日常開銷和 備援金

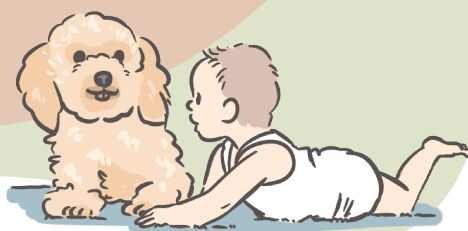


我是否有足夠的預算支付日常開銷，如飲食、玩具、用品、預防藥物、疫苗、寄宿美容、保險及行為訓練等？

我能否備妥緊急備援金，應對傷病所需的醫療開銷？



我是否已規劃寵物老年或傷病時的照護資金，以妥善應對其因年老或意外而產生的醫療需求？



其他 照顧備案

當我出遊或生病時，是否能找到值得信賴且有能力的朋友或專業人士暫時照顧牠？

當寵物離世時，我是否清楚該如何妥善處理其遺體？我是否能承受這種心理上的衝擊，並妥善處理隨之而來的情感失落？



家中所有 成員的同意 與適應

家人或現有的寵物是否能接納新動物的加入？

若有幼童，這種動物是否適合與孩童互動？



若家人對這種動物的毛過敏，有無妥善的應對措施，能兼顧家人的生活品質並提供動物良好的照顧？



二、根據物種特性選擇適合類群飼養

無論飼養何種動物，均應避免直接從野外捕捉，需依物種特性尋求合法且適當的來源。例如犬貓可自動物收容所認養，或向合法特定寵物買賣業者購買，而其他動物則僅應飼養經人工繁殖的個體。

為了協助飼養者基於責任選擇合適的動物作為寵物，根據不同的物種特性，以下針對哺乳類、爬蟲類及鳥類提供如何進行飼養前評估的具體建議：



哺乳類



爬蟲類

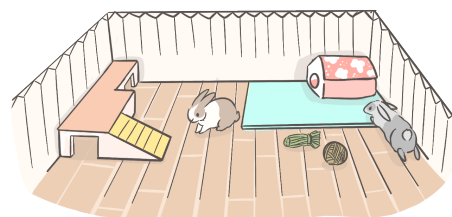


鳥類

03 飼養動物為寵物前的必做功課

二、根據物種特性選擇適合類群飼養

飼養「哺乳類」應考量重點



營養需求

飼主應依物種特性提供適合的食物，例如：兔子需要高纖維的飲食，所以牧草是主要食物，以維持消化健康並促進牙齒磨耗；而倉鼠需要含穀物、堅果和蛋白質的綜合飼料，以滿足其健康需求。

環境空間需求

哺乳類動物通常需要足夠的區域進行跳躍、奔跑或探索，所以飼主應提供寬敞的生活空間，避免將牠們長期局限在狹小的籠子內，以利牠們表現自然的行為模式。



健康及照護

部分哺乳類動物的毛髮會持續脫落，若未妥善清潔，不僅會造成環境異味，還可能引發飼主的過敏反應，因此飼主應定期為牠們清潔、梳理毛髮，並注意皮膚的健康狀況，以預防毛髮打結或皮膚問題。



行為需求

哺乳類的社交需求因物種而異，像是黃金倉鼠為獨居動物，適合單獨飼養，以避免打鬥風險；貓對於社交互動的需求有個體差異，有些貓偏愛獨處，但有些貓則較為親人，喜歡與飼主互動，甚至能夠與其他貓一起相處。因此，飼主應根據動物的社交特性來決定飼養方式，以確保牠們的心理健康。



03 飼養動物為寵物前的必做功課

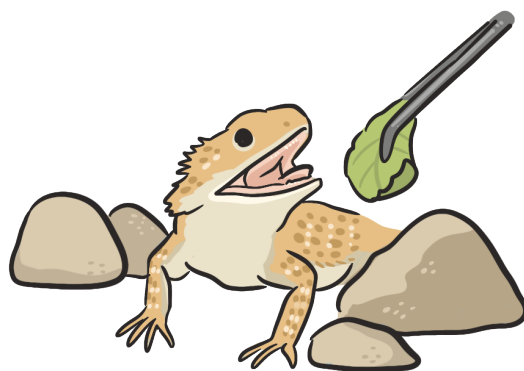
二、根據物種特性選擇適合類群飼養

飼養「爬蟲類」應考量重點

營養需求

部分爬蟲類動物因肢體結構限制，進食方式以直接吞食整個食物為主，無法有效拆解食物，所以提供適當大小的食物至關重要，避免因食物過大導致吞嚥困難或進食意願降低。

此外，爬蟲類動物的基礎代謝率較低，應適量餵食，以防過量餵食對其健康造成不良影響。



環境空間需求

不同種類的爬蟲類動物對環境條件要求的差異非常大，必須提供特定的溫度、溼度、光照及環境布置，例如：陸龜需要依照其體型提供足夠寬敞的活動空間及適當的加溫設備，模擬其原棲地環境，還要提供鈣質補充及適當的紫外光，以確保鈣質吸收及骨骼健康；守宮則需要設置適合其棲息習性的隱蔽處，同時也需要維持適合的溫度及溼度。



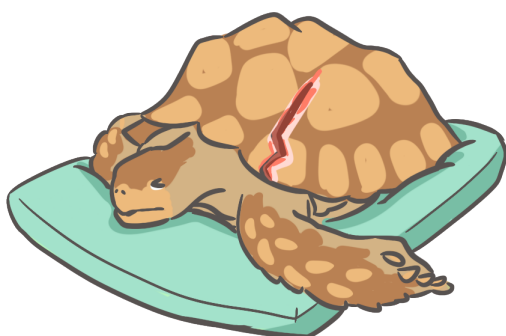
03 飼養動物為寵物前的必做功課

二、根據物種特性選擇適合類群飼養

飼養「爬蟲類」應考量重點

健康及照護

飼主應持續監測溫度、溼度等環境參數，同時也需觀察動物生長代謝，確保牠們不受環境壓力影響。例如：陸龜需要定期檢查殼生長狀況，留意不正常之隆起或鱗甲脫落，並提供含鈣的飲食以維持甲殼健康；守宮則需要注意牠們的脫皮情況，若脫皮不順利可能需要額外的溼度或人工協助。



行為需求

爬蟲類動物多為獨居性，社交需求較哺乳類動物為低，但需要豐富化環境以滿足牠們的探索和自然行為。例如：陸龜需要挖掘和四處探索的空間；守宮則需要設置隱蔽處和可供攀爬的設施以模擬其原棲地環境。這些豐富化措施有助於促進牠們的自然行為，減少動物的壓力。



03 飼養動物為寵物前的必做功課

二、根據物種特性選擇適合類群飼養

飼養「鳥類」應考量重點

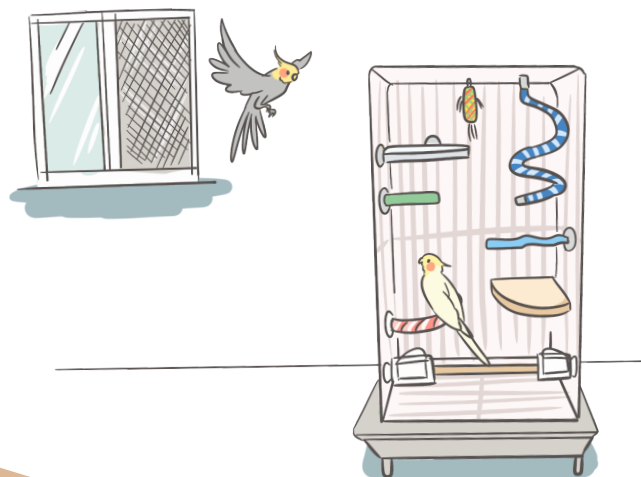
營養需求

鳥類食性多元，飼主應瞭解動物的營養需求，選購符合其飲食需求的專用飼料，盡可能提供多樣化的新鮮蔬果和種子，並配合該鳥種的需求給予特定營養素補充，以確保鳥隻獲得充足的營養。此外，由於鳥類基礎代謝率高，應隨時提供充足的食物，避免斷食對鳥隻造成不利的影響。



環境空間需求

鳥類需要足夠的飛行空間，依據該物種的體型及活動力，應提供寬敞的籠子或讓牠們每日有於安全的籠外空間自由飛行的時間。部分鳥類有較高的社交需求，如欲讓複數鳥隻共享飼養設施，務須注意籠舍空間應能讓所有鳥隻同時充分伸展、活動。無論是哪種類型的鳥類，籠子需保持乾淨，並提供適當的光照以促進健康。



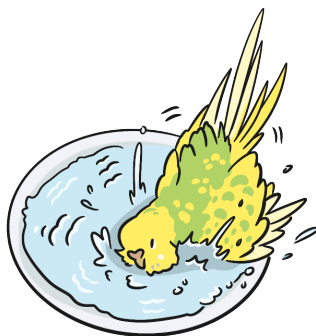
03 飼養動物為寵物前的必做功課

二、根據物種特性選擇適合類群飼養

飼養「鳥類」應考量重點

健康及照護

鳥類的羽毛健康和日常清潔對其健康至關重要。飼主可以淺盤提供乾淨的常溫清水供鳥類洗浴，這有助於保持牠們的羽毛整潔和功能正常。此外，應定期檢查鳥類的喙和爪子，防止過度生長影響其進食或活動。



行為需求

鳥類的鳴叫聲常成為飼主被鄰里檢舉的主因，特別在社區型住宅中，持續鳴叫可能影響鄰居生活，像是部分中、大型鸚鵡天性活潑且鳴叫聲宏亮，若缺乏良好社交互動或環境刺激，可能因無聊而增加鳴叫時間或音量。為減少鄰里衝突同時促進鳥隻心理健康，飼主應多陪伴互動，可透過增添玩具、提供飛行空間及時間以舒緩鳥隻壓力，或在飼養前選擇鳴叫聲量較低的鳥種，以避免噪音干擾。



04

飼養過程中應該要做的事情

在飼養寵物的過程中，飼主的責任不僅僅是提供基本的食物與住所，還應該全面考量寵物的營養、環境、健康、行為及精神狀態等各個方面。

無論是提供均衡飲食、維持舒適的生活環境、進行必要的健康檢查，還是透過適當的訓練和陪伴以支持寵物的情緒健康，飼主都應該持續關注，確保寵物能夠快樂、健康地生活。

為了協助飼主履行責任，農業部已發布各類群寵物飼養與照顧指南，提供詳細且實用的建議，歡迎前往動物保護資訊網(<https://animal.moa.gov.tw/>)瞭解更多資訊。以下章節將深入探討每個重要的飼養環節，並提供實用的指導，幫助飼主更好地照顧寵物。



一、營養

寵物需要什麼樣的營養？

寵物的需求

所有寵物都需要均衡的飲食以維持健康。不同物種有不同的食性偏好，其所需的營養成分和微量元素也各有差異，飼主應提供寵物所需的食物、必需的營養素及適當的補充品。



飼主該怎麼做？

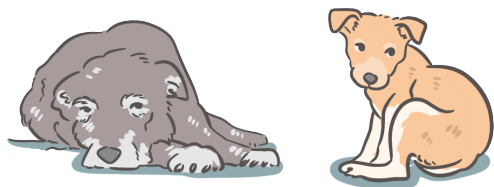
仔細閱讀並遵循寵物食品的使用說明。



若不確定如何餵食寵物，請諮詢獸醫師或其他專業人員。



隨著年齡、性別、活動量和健康狀況的變化，寵物的飲食需求也會有所不同，懷孕、幼小或年長的寵物都可能需要特別的飲食調整。



轉換寵物飲食時，避免突然改變，應漸進式調整。



寵物進食或飲水量的改變可能是生病的徵兆，若有異常請諮詢獸醫師。



寵物需要什麼樣的營養？

寵物的需求

寵物應隨時有新鮮、乾淨的飲水可供飲用。



飼主該怎麼做？

隨時為寵物提供乾淨、新鮮的飲用水。



避免過度餵食造成寵物過胖，進而引發各種健康問題。



確保寵物的飲食均衡，提供的飲食需符合其個體需求，並幫助其維持穩定的體重。



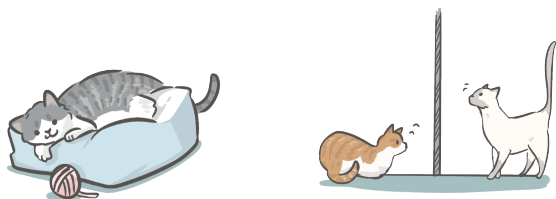
二、環境

寵物需要什麼樣的環境？

寵物的需求

寵物需要一個安全、乾淨且無危險的環境。

需要躲藏處所，讓寵物在面對壓力時有迴避的空間。



寵物需要符合其探索本能的環境；部分物種能養成在固定區域排泄的習慣，飼主應保持如廁區域清潔。



飼主該怎麼做？

為寵物提供一個安全、舒適、乾燥、清潔且安靜的空間，配備適當的照明與通風，讓牠能安心休息。

無論在室內或室外都要確保寵物的安全，採取合理措施，避免任何傷害。



確保寵物有足夠的活動空間，滿足其運動需求。



寵物需要什麼樣的環境？

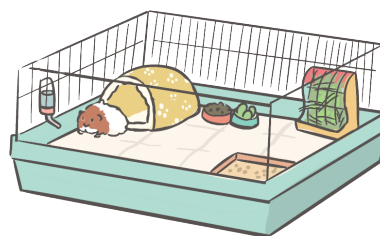
寵物的需求

各物種能適應的環境溫度不同，飼主需適時調節環境溫度，夏季應防止寵物因過熱而中暑，冬季則須留意動物是否有失溫的風險。



飼主該怎麼做？

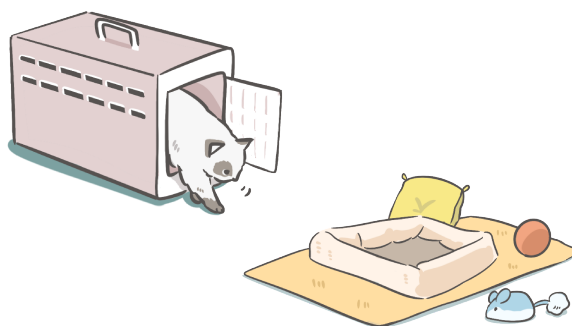
讓寵物活動的環境寬敞、舒適、通風良好，並根據需求調節溫度。



多數寵物熟悉環境中的氣味、物品及其他動物或人，因此搬家時需注意減少新環境帶來的壓力，避免讓寵物受到驚嚇。



運輸寵物時，確保全程舒適安全。如有疑問，建議諮詢獸醫師或相關專業人員。



三、健康

寵物需要什麼樣的健康照顧？

寵物的需求

寵物應有疾病預防計畫，如定期接種疫苗和使用寄生蟲預防藥，以降低傳染病風險。



多數寵物可以透過絕育或將不同性別個體飼養於不同的設施中以避免意外繁殖，並降低生殖系統或荷爾蒙相關疾病的發生機率。若有幼體出生，飼主應負起照顧幼體的責任。



飼主該怎麼做？

採取完整預防措施，避免寵物受傷或生病，例如：定期接種疫苗和進行寄生蟲預防。



諮詢獸醫師瞭解適合的健康檢查頻率與項目，並定期為寵物進行健康檢查。

嚴格遵循獸醫師指示使用為寵物開立的藥物。

使用人用藥物或化學製劑可能對寵物有危險甚至致命，有任何疑問都應諮詢獸醫師。



寵物需要什麼樣的健康照顧？

寵物的需求

當寵物感到疼痛或生病時，可能會出現體重下降、進食量和飲水量減少或異常增加；行為變得孤僻，失去日常活力，甚至出現不尋常的恐懼或攻擊性。其可能出現臨床症狀，如眼、鼻、耳部分泌物；過度流涎、嘔吐、排尿困難、腹瀉或便秘；咳嗽、喘氣；過度搔抓、皮膚潰瘍；跛行等。



飼主該怎麼做？

保持環境清潔，避免糞尿殘留或其他髒污，減少疾病傳播風險。



防止寵物接觸對牠們有毒的物質。



日常觀察寵物的健康狀況，留意疼痛、受傷或生病的跡象；若無法親自照顧，應安排他人協助觀察寵物。

諮詢獸醫師瞭解適合的健康檢查頻率與項目，並定期為寵物進行健康檢查。嚴格遵循獸醫師指示使用為寵物開立的藥物。

使用人用藥物或化學製劑可能對寵物有危險甚至致命，有任何疑問都應諮詢獸醫師。



寵物需要什麼樣的健康照顧？

寵物的需求

寵物的生命有限，隨著年齡增長，其身體機能將逐漸衰退，如老年寵物可能出現行動遲緩、體重減輕，以及各類老年相關疾病，如骨關節退化或視力衰退等。這些情況需要飼主投入更多的時間與精力，提供比健康時期更為細緻的照顧，以確保寵物在老年時期仍能維持良好的生活品質。



飼主該怎麼做？

平時應提前規劃並儲備醫療基金，同時學習所飼養寵物物種的老年醫療知識，以便為其老年階段的照顧做好充足準備。



四、行為

寵物需要什麼樣的行為對待？

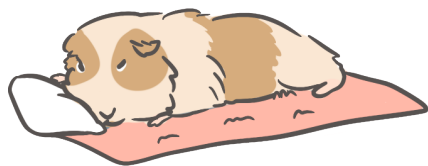
寵物的需求

寵物需要能表現出符合其物種天性的行為，例如：睡眠和運動。

寵物的行為會因年齡、飼養經歷或訓練而有所不同。



不同物種、年齡和健康狀況的寵物需要的運動量不一樣；同樣地，每隻寵物都需要休息，且休息時間會因個體而異。



飼主該怎麼做？

當寵物需要休息時，提供不受干擾的環境，讓牠們安心休息。



提供足夠的運動量，並讓寵物有機會與人或其他動物互動，滿足牠們的社交需求。



寵物需要什麼樣的行為對待？

寵物的需求

飼主應細心觀察，瞭解寵物的正常行為習慣或模式。



飼主該怎麼做？

熟悉寵物的日常行為，學會辨識牠們感到緊張、害怕或快樂時的表現，以便更好地照顧牠們的身心健康。



若發現寵物行為出現異常，可能與疼痛或疾病有關，有疑慮時應諮詢獸醫師。



適當的訓練有助於飼主與寵物之間的良好互動，建議採用獎勵（正回饋）來訓練寵物。



不應以懲罰（負回饋）的方式訓練寵物，因為負回饋會使寵物感到痛苦，損害動物福利，甚至可能引發攻擊行為，使問題更惡化。



五、陪伴/精神狀態

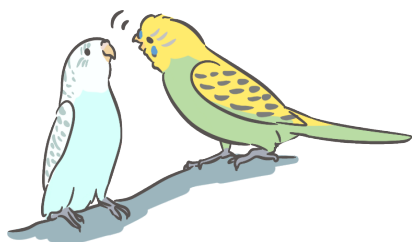
寵物需要什麼樣的陪伴？

寵物的需求

不同物種的社交需求不同，有些寵物偏好獨處（如：貓），有些則需要同類的陪伴（如：天竺鼠）。即使是偏愛獨處的動物，仍可能需要與同類或人類適當的互動。

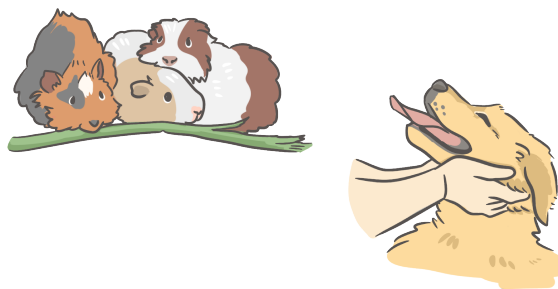


具高度社交性的寵物若長時間孤獨會感到痛苦，應確保牠們不會長時間獨處。

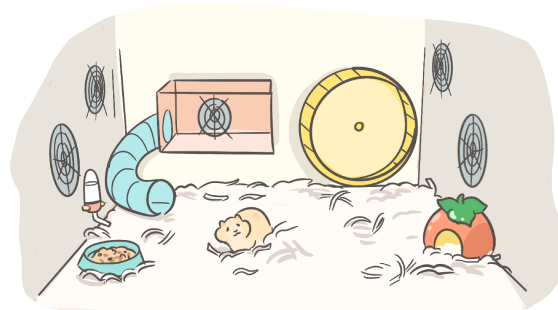


飼主該怎麼做？

飼養具社交需求的寵物時，應確保牠們能與同類或人類經常互動，避免孤單。



若飼養偏愛獨處的寵物，應提供牠們可選擇獨處的空間。



寵物需要什麼樣的陪伴？

寵物的需求

幼年時期逐步讓寵物適應飼主、環境中的其他人、聲音、氣味或其他動物，可減少未來因緊張或害怕引發的問題。



具有社交需求的動物若在幼年期末有適當的社交互動，可能會變得孤僻、焦慮或具攻擊性。



飼主該怎麼做？

確保寵物與其他動物互動前已完成必要的健康防護措施（如：疫苗接種或寄生蟲預防）。



暫時無法照顧寵物時，確保有具備照顧知識且理解動物特殊需求的人能接手。



與家人或朋友一致地溫柔對待寵物，當動物的反應不如預期時，不應以責打的方式應對。

避免幼童單獨與寵物相處。

若寵物有攻擊行為，應諮詢獸醫師或專業人員的建議。



若飼主未能履行這些責任，根據《動物保護法》可能最重會被處以新臺幣1萬5千元以上7萬5千元以下罰鍰或沒入動物，若涉及導致動物死亡或重傷結果，將處2年以下有期徒刑或拘役，併科新臺幣20萬元以上200萬元以下罰金之刑事責任，千萬不可不慎！

飼主義務	《動物保護法》要求
飼主應提供寵物需要的營養	<ul style="list-style-type: none">● 第5條第2項第1款規定，飼主應提供充足且無害的食物及乾淨的飲水，確保寵物得到必要的營養與水源。
飼主應提供寵物需要的環境	<ul style="list-style-type: none">● 第5條第2項第2款規定，飼主應提供適當的生活環境，包括適量的遮蔽、照明、溫度控制及通風設施，確保寵物的舒適與安全。● 第5條第2項第5款規定，飼主應確保籠內空間充足，並提供充分的籠外活動時間。● 第5條第2項第6款規定，以繩或鍊圈束寵物者，其繩或鍊應長於寵物身形且足供寵物充分伸展、活動，使用安全、舒適、透氣且保持適當鬆緊度之項圈，並應適時提供充分之戶外活動時間。● 第5條第2項第9款規定，不得長時間將寵物留置密閉空間內，並應開啟對流孔洞供其呼吸。

飼主義務	《動物保護法》要求
飼主應提供寵物需要的健康照護	<ul style="list-style-type: none"> ● 第5條第2項第3款規定，飼主有責任提供必要的動物傳染病防治措施，如疫苗接種及寄生蟲預防，確保寵物免於疾病威脅。 ● 第5條第2項第8款規定，有發生危害之虞時，應將寵物移置安全處，並給予逃生之機會。 ● 第11條第1項規定，飼主對於受傷或罹病之動物，應給予必要之醫療。
飼主應讓寵物展現自然行為	<ul style="list-style-type: none"> ● 第5條第2項第5款規定，飼主應確保籠內空間充足，並提供充分的籠外活動時間，讓動物有機會表現出自然行為。 ● 第5條第2項第6款規定，以繩或鍊圈束寵物者，其繩或鍊應長於寵物身形且足供寵物充分伸展、活動，使用安全、舒適、透氣且保持適當鬆緊度之項圈，並應適時提供充分之戶外活動時間，讓動物有機會表現出自然行為。
飼主應提供寵物需要的陪伴	<ul style="list-style-type: none"> ● 第5條第2項第4款規定，飼主有責任確保動物免於騷擾、虐待或傷害。 ● 第5條第2項第10款規定，飼主應提供寵物妥善之照顧，若是社交性動物，足夠的陪伴與互動機會可避免牠們感到孤獨或壓力。

05

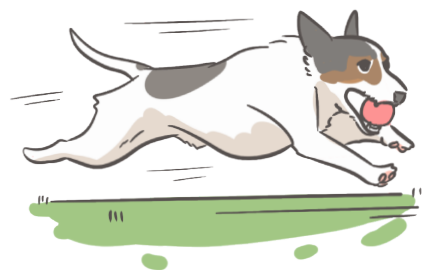
結語

在照顧寵物的過程中，飼主不僅扮演著守護者的角色，更是一個提供愛與責任的人。

無論飼養的是哺乳類、爬蟲類還是鳥類，每一個物種都有其特定的需求與習性，飼主需要投入時間、資源和心力瞭解和滿足這些需求，從提供適當的營養到設計安全、舒適的環境，再到確保牠們的心理健康與社交需求，每一個細節都會直接影響寵物的生活品質。飼養寵物是一項長期承諾，只有在持續的照顧和關愛中，才能真正實現動物的福祉。

最後，無論您是新手飼主，還是已有多年飼養經驗，持續學習與關注寵物的需求都是必要的，透過與獸醫師或動物行為專家的溝通，飼主能夠及時瞭解寵物的健康與行為變化，並做出適當的調整。動物是人類的伴侶，也是一份責任，牠們的健康與快樂取決於您的細心照料。

希望這本指南能夠幫助您更好地理解如何成為一位負責任的飼主，並陪伴您的寵物走過每一段時光。



參考文獻

- 1.Mellor, D.; Reid, C. S. W. Concepts of Animal Well-Being and Predicting the Impact of Procedures on Experimental Animals. Experimental Research and Animal Welfare Collection 1994.
- 2.Code of practice for the welfare of cats. GOV.UK.
(<https://www.gov.uk/government/publications/code-of-practice-for-the-welfare-of-cats>)
- 3.Code of practice for the welfare of dogs. GOV.UK.
(<https://www.gov.uk/government/publications/code-of-practice-for-the-welfare-of-dogs>)
- 4.Code of practice for the welfare of horses, ponies, donkeys and their hybrids. GOV.UK.
(<https://www.gov.uk/government/publications/code-of-practice-for-the-welfare-of-horses-ponies-donkeys-and-their-hybrids>)
- 5.動物保護法. 全國法規資料庫.
(<https://law.moj.gov.tw/LawClass/LawAll.aspx?PCode=M0060027>)
- 6.動物保護資訊網-我想了解專區. 動物保護資訊網.
(<https://animal.moa.gov.tw/Frontend/Know>)



農業部
MINISTRY OF AGRICULTURE